



El futuro
es de todos

Gobierno
de Colombia

Continuidad en la educación inicial y tránsito al sistema educativo



BIENESTAR
FAMILIAR

Instituto Colombiano de Bienestar Familiar - ICBF

Directora General

Lina María Arbeláez Arbeláez

Subdirectora General

Liliana Pulido Villamil

Directora de Planeación y Control de la Gestión

Amanda Castellanos Mendoza

Subdirector de Monitoreo y Evaluación

Néstor Fernando Zuluaga Giraldo

Equipo Técnico de la Subdirección de Monitoreo y Evaluación

Edda Patricia Izquierdo López

Luisa Fernanda Becerra Luna

Alejandro Garavito Carrascal

Equipo Técnico del Grupo de Estadística y Gestión de la Información – ICBF

Leidy Johana Lozano Lavao

Javier Rubio Sáenz

Diagramación y diseño

Jefe Oficina Asesora de Comunicaciones

Ximena Ramírez Ayala

Diciembre 2021

Contenido

1.	Introducción	4
2.	Educación inicial: beneficios y cobertura	5
3.	Educación inicial y sistema educativo en Colombia	12
4.	Indicadores de continuidad y tránsito	17
4.1	Datos	17
4.2	Indicadores de continuidad	22
4.3	Indicadores de tránsito	23
5.	Factores asociados a la continuidad en los servicios de primera infancia y tránsito al sistema educativo	26
6.	Conclusiones y recomendaciones	32
	Bibliografía	36
	Anexo 1. Modalidades de Atención Educación Inicial ICBF	39
	Anexo 2. Características de las niñas y niños en la cohorte 2014 y 2015 por modalidad de atención	42

Resumen

Colombia ha realizado esfuerzos por aumentar la cobertura de la educación inicial tras reconocer sus beneficios en el corto y largo plazo. Sin embargo, con solo el 35,8 % de los menores de 5 años atendidos en servicios de educación inicial en 2019 (ECV, 2019), aún deben realizarse esfuerzos por aumentar la cobertura.

Adicionalmente, garantizar que las niñas y niños sean atendidos de forma continua en los servicios de educación inicial y que ingresen de forma oportuna al sistema educativo, es importante para que se realicen los impactos positivos de la educación inicial.

En este trabajo se realizó un seguimiento durante 5 años a dos cortes transversales (2014 y 2015) de niñas y niños en los servicios de las modalidades de educación inicial del ICBF y en el sistema educativo. Solo el 48 % de las niñas y niños recibieron atención entre los 2 y 5 años, el 55 % entre los 3 y 5 años; y cerca del 75 % recibieron servicios de educación inicial durante al menos 2 años entre los 2 y los 6 años. El 92 % de las niñas y niños transitaron de forma oportuna al grado 0 (transición) del sistema educativo entre los 4 años y medio y los cinco años y medio; y el 99,4 % entre los 3 años y medio y los 6 años y medio. Se encontró que la variable más importante para asegurar la continuidad en los servicios y el tránsito oportuno al sistema educativo es estar al cuidado de la madre o el padre. La variable discapacidad reduce la probabilidad de cumplir con los indicadores de continuidad estricta y de tránsito oportuno, pero aumenta la de cumplir con el indicador de continuidad no estricta porque se incrementa la cantidad de años en los servicios de educación inicial. Las creencias de los padres y cuidadores deben ser integradas al análisis de los factores asociados a la continuidad y el tránsito para explicar mejor su comportamiento.

Palabras clave: Educación Inicial, Sistema Educativo, Continuidad, Tránsito

1. Introducción

La educación inicial es fundamental para el desarrollo de la primera infancia¹ y genera impactos positivos a corto plazo como aumento en la talla y en la habilidad cognitiva (Bernal, 2014); a largo plazo, provoca otros como reducción de la pobreza y reducción de la criminalidad (Heckman et al., 2009). En Colombia, el acceso a la educación inicial con enfoque integral es reconocido como un derecho impostergable de la primera infancia (Ley 1098 de 2006, art. 29). La política de Estado para el Desarrollo Integral de la Primera Infancia «De Cero a Siempre» define la educación inicial como el «proceso educativo y pedagógico intencional, permanente y estructurado, a través del cual los niños y las niñas desarrollan su potencial, capacidades y habilidades en el juego, el arte, la literatura y la exploración del medio» (Ley 1804 de 2016, art. 5). La educación inicial finaliza cuando las niñas y niños ingresan al sistema educativo en el grado transición del nivel preescolar² y, excepcionalmente, al nivel de educación básica³.

En este sentido, Colombia ha realizado esfuerzos por aumentar la cobertura de la educación inicial a partir de sus beneficios en el corto y largo plazo. El Plan Nacional de Desarrollo (PND) 2018 – 2022 «Pacto por Colombia, pacto por la equidad» se propuso atender a dos millones de niñas y niños con educación inicial en el marco de la atención integral para 2022. Asimismo, en el marco del programa de desarrollo integral de niños, niñas, adolescentes y sus familias, el PND 2018 – 2022 estableció para el sector de Inclusión Social y Reconciliación, la meta de aumentar el porcentaje de niñas y niños en primera infancia que cuentan con atenciones priorizadas en el marco de la atención integral, con una línea base del 74 % y una meta del cuatrienio de 88,3 % (Gobierno de Colombia, 2019, p. 210). La educación inicial finaliza cuando las niñas y niños ingresan al sistema educativo en el grado transición del nivel preescolar y, excepcionalmente, al nivel de educación básica primaria.

Más allá de los esfuerzos institucionales por aumentar la cobertura de la educación inicial, es importante determinar en qué medida la atención que reciben las niñas y niños que ingresan a esta

1. La primera infancia comprende los niños y niñas de cero a seis años y es la etapa del ciclo vital en la que se establecen las bases para el desarrollo cognitivo, emocional y social del ser humano (Ley 1098, 2006, art. 29).

2. La educación preescolar corresponde a la ofrecida al niño o niña para su desarrollo en los aspectos biológico, cognoscitivo, sicomotriz, socioafectivo y espiritual, a través de experiencias de socialización pedagógicas y recreativas (Ley 115 de 1994, art. 15). El nivel preescolar comprende como mínimo un grado obligatorio en los establecimientos educativos estatales para niños menores de seis años, el cual es el grado transición (Ley 115 de 1994, art. 17).

3. La educación básica comprende nueve grados que se desarrollan en dos ciclos. La educación básica primaria de cinco grados y la educación básica secundaria de cuatro grados (Ley 115 de 1994, art. 11).

es continua, entendida como la permanencia en los servicios de educación inicial en las modalidades del Instituto Colombiano de Bienestar Familiar (ICBF) y en los niveles de educación prejardín y jardín del sistema educativo; también en qué medida las niñas y niños que asisten a la educación inicial logran transitar al sistema educativo, entendido como el ingreso al grado transición o al nivel de educación básica primaria. Estas preguntas son relevantes puesto que las interrupciones en el proceso educativo pueden generar impactos negativos en el éxito escolar de las niñas, niños y adolescentes (Balfanz & Byrnes, 2012, p. 4).

En este sentido, el objetivo de este documento es calcular la continuidad de la asistencia de las niñas y niños a los servicios de educación inicial y el tránsito desde la educación inicial hacia el sistema educativo⁴, e identificar algunos de sus determinantes. Para esto, se realizó un seguimiento durante 5 años a dos cortes transversales (2014 y 2015) de niñas y niños beneficiarios de los servicios de atención inicial ofrecidos por el ICBF. Para verificar la atención en las modalidades del ICBF, se hizo el seguimiento a través del Sistema de Información «Cuéntame» y, para el caso de los servicios del sistema educativo, el Sistema Integrado de Matrícula (SIMAT) del Ministerio de Educación Nacional (MEN).

El documento está dividido en 6 secciones, incluyendo esta introducción. La segunda sección presenta, a partir de una revisión documental, los beneficios de corto y largo plazo de la educación inicial y un análisis comparado sobre la cobertura de la educación inicial. En la siguiente sección, se presentan los servicios de educación inicial del sistema educativo colombiano. En la cuarta sección, se detalla la construcción de los indicadores para medir la continuidad y el tránsito, a partir de los datos del ICBF y el MEN. En la siguiente sección se ofrece una exploración de posibles factores que puedan explicar los resultados en estos indicadores y la sexta sección contiene las conclusiones y recomendaciones.

4. La educación formal es aquella que se imparte en establecimientos educativos aprobados, en una secuencia regular de ciclos lectivos, con sujeción a pautas curriculares progresivas, y conducentes a grados y títulos.

2. Educación inicial: beneficios y cobertura

Las evaluaciones de impacto han demostrado que el acceso de las niñas y niños a educación inicial, en el marco de la atención integral, genera impactos positivos a corto y largo plazo tanto para el individuo como para la sociedad en general.

En el caso de los impactos del programa Proyecto Integral de Desarrollo Infantil (PIDI) en Bolivia, se reportaron mejorías en las habilidades motoras y el desarrollo del lenguaje para los niños mayores de 37 meses que permanecieron en el programa alrededor de un año y, para las niñas y niños que estuvieron en el programa al menos 7 meses, se registró un mejor desempeño en pruebas cognitivas y psicosociales. Asimismo, hubo una disminución de la edad de inicio del proceso educativo básico y una disminución de la repitencia escolar entre los niños participantes (Chen & Tood, 2004 citado en Bernal & Camacho, 2012, p. 10).

Los impactos que se identificaron del programa de desarrollo cognitivo, psicosocial y nutricional de Argentina fueron, por un lado, un incremento en los puntajes en pruebas de lenguaje y matemáticas y, por otro lado, reducción de problemas de comportamiento y atención por parte de estudiantes que residían durante su niñez en zonas donde se construyeron centros preescolares (Berlinski et al., 2009 citado en Bernal & Camacho, 2012, p. 11).

En una evaluación cuasi experimental del servicio Hogares Comunitarios de Bienestar en Colombia, se identificó que las niñas y niños beneficiarios presentaron un aumento de 0,52 % en la talla para la edad para aquellos entre entre 37 y 48 meses; una disminución de 2 puntos porcentuales en probabilidad de desnutrición crónica; un aumento de 14 % en habilidad cognitiva (medido por resultados ICFES); y un aumento de 8 % en desarrollo psicosocial (Bernal & Hernández, 2013 citado en Bernal, 2014).

Frente a los impactos de largo plazo se encuentra que la atención integral para la primera infancia contribuye a la reducción de la pobreza y la desigualdad de la sociedad. Según Bernal (2014), dos generaciones de niños (6,5 millones) atendidos de manera integral entre los 0 y 5 años de edad en un programa como Hogares Comunitarios de Bienestar, logra una reducción del Gini de 0,51 (nivel de 2006) a 0,46 (nivel de 1998) y de la pobreza de 6,5 puntos porcentuales de 45,5 % (nivel en 2013) a 39 %. Esto con un costo total de USD 12.700 millones, siendo un costo inferior a otras posibilidades de intervención como lo es la educación formal (Bernal, 2014, p. 27).

En este aspecto, es posible argumentar que invertir en los individuos durante la primera infancia es más rentable que hacerlo en etapas posteriores del ciclo de vida (Bernal & Camacho, 2010, p. 21).

Los retornos de los programas a la primera infancia son mayores que los obtenidos en las intervenciones en edades posteriores durante la adolescencia, juventud o adultez. Es decir, la tasa de retorno de las inversiones en capital humano es decreciente con la edad del individuo participante (Bernal & Camacho, 2010, p. 21). A nivel internacional, los programas Abecedarian en Carolina del Norte y Perry School en Michigan reportaron un retorno de US\$4 por cada dólar invertido y una relación costo–beneficio de US\$8,7 respectivamente, por cada dólar invertido (Bernal & Camacho, 2010, p. 25).

De igual manera, existe evidencia que parte de las intervenciones durante la primera infancia exitosas a nivel internacional tienen efectos importantes sobre escolaridad e ingresos durante la adultez. Este es nuevamente el caso de los participantes en el programa Perry School cuyos salarios anuales promedio eran cinco mil dólares por encima que aquellos de los no participantes, cuarenta años después de aplicada la intervención. Además, los participantes tenían una probabilidad de empleo de 76 % mientras que en el caso de los no participantes esta tasa era de 62 % (Barnett et al., 2005 citado en Bernal & Camacho, 2012, p. 9).

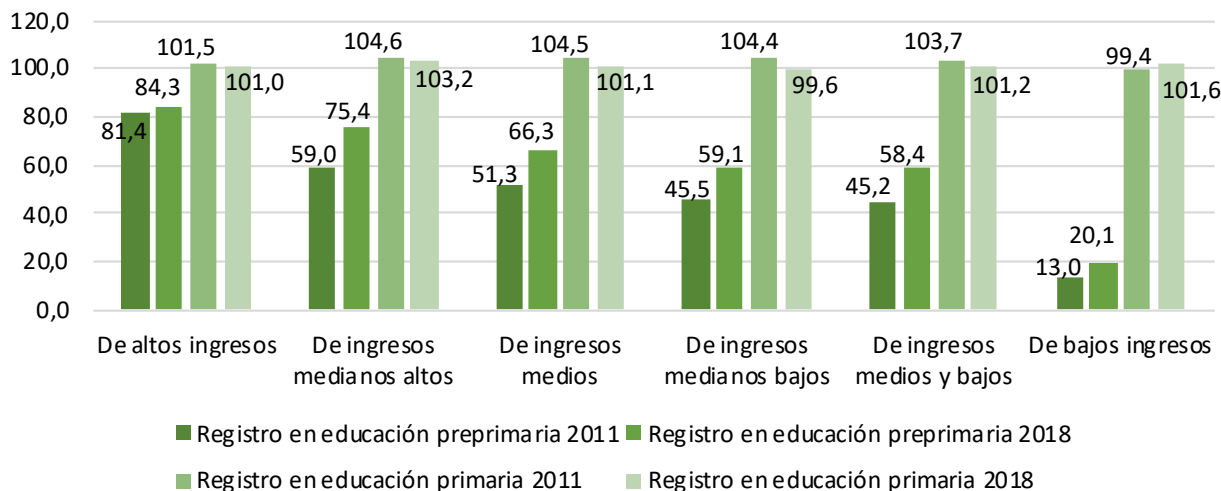
Estos beneficios a corto y largo plazo impulsan a que los países reconozcan la importancia de la educación inicial y trabajen para aumentar su cobertura. Al observar la cobertura bruta de los países según sus ingresos (Gráfico 1) en la educación preprimaria y educación primaria en 2011 y 2018, se puede afirmar que la baja cobertura en la educación preprimaria es un problema especialmente de los países de bajos ingresos. Es en estos países en los que hubo una menor cobertura en educación preprimaria tanto en 2011 como en 2018, con un 13 % y 20,1 %, respectivamente. Por su parte, se evidencia que los países de ingresos medianos presentaron una mejora significativa en la cobertura de la educación preprimaria de entre 10 y 16 puntos porcentuales en el periodo observado.

La cobertura bruta de la educación primaria tanto de los países de altos ingresos, como de bajos ingresos superó el 100 % en 2018. En 2011 y 2018, la cobertura bruta de la educación preprimaria de los países de todos los ingresos es mucho menor a la cobertura bruta de la educación primaria. Esto evidencia el rezago que tienen los países en la cobertura de la educación preprimaria, en comparación con la educación primaria.

El Gráfico 2 presenta la cobertura bruta en educación preprimaria y primaria en 2011 y 2018 para algunos países latinoamericanos comparables con Colombia. Se puede observar que en estos países, salvo Chile y México, la cobertura en educación preprimaria aumentó en 2018; por el contrario, la cobertura en educación primaria disminuyó para todos los casos. El país que más aumentó su cobertura bruta en educación preprimaria fue Perú, pasando de una cobertura de 76,6 % en 2011 a una cobertura de 103,5 % en 2018; el segundo país que más amplió su cobertura fue Colombia, con un aumento de 23 puntos porcentuales. El tercer país que más aumentó la cobertura en educación preprimaria fue Ecuador, pasando de una cobertura de 52,6 % en 2011 a una cobertura de 66,1 % en 2018. Aunque Colombia y Ecuador incrementaron su cobertura bruta en educación preprimaria, esta continuó siendo baja para 2018, junto con la cobertura de Argentina (76,1 %) y México (72,8 %).

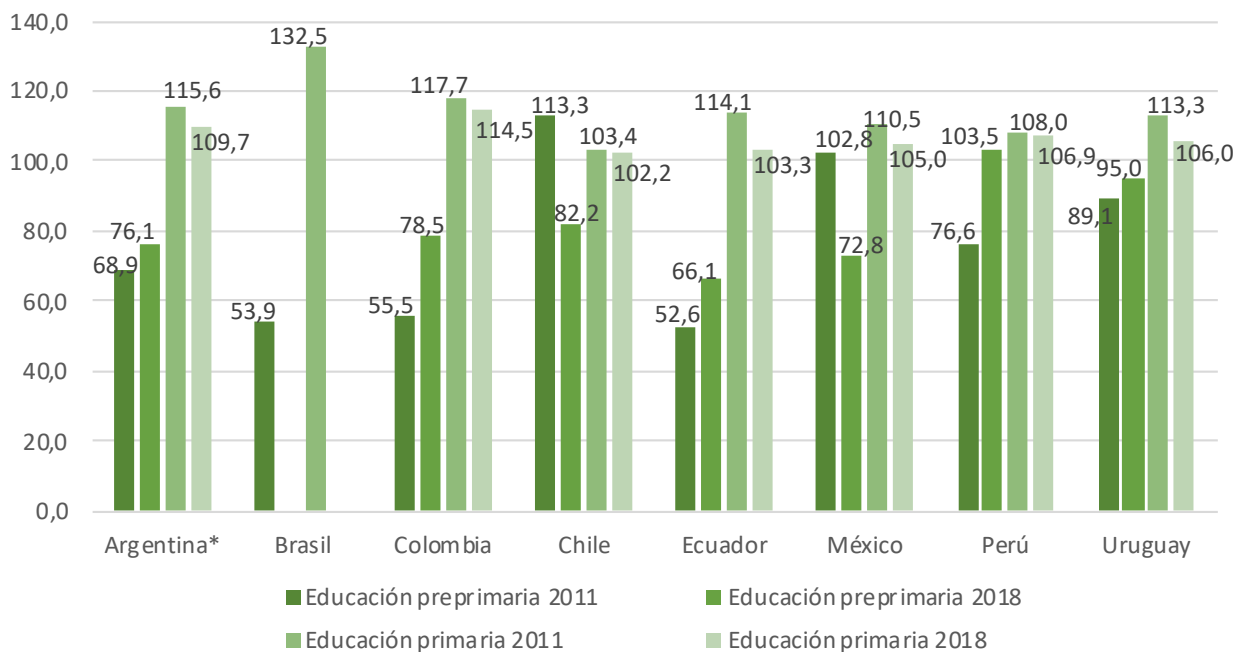
En contraste, Perú, Uruguay y Chile fueron los países con la cobertura bruta más alta en educación preprimaria para el mismo año con 103,5 %, 95 % y 82,2 %, respectivamente.

Gráfico 1. Cobertura bruta en educación preprimaria y primaria en 2011 y 2018 de los países según sus ingresos



Fuente: elaboración propia. Indicadores de desarrollo mundial – Banco Mundial.

Gráfico 2. Cobertura bruta en educación preprimaria y primaria en 2011 y 2018



Fuente: elaboración propia. Indicadores de desarrollo mundial – Banco Mundial.

Es importante destacar que la cobertura bruta en educación primaria superó el 100 % en todos los países tanto en 2011 como en 2018; mientras que la cobertura bruta en educación preprimaria sobrepasó este porcentaje solo en los casos de Chile y México en 2011 y, en Perú en 2018. Lo anterior demuestra que la cobertura en educación preprimaria sigue siendo una tarea pendiente para los países latinoamericanos; hay que seguir aunando esfuerzos para que, cada vez, sean más las niñas y niños en primera infancia que accedan a esta educación.

Con el objetivo de incrementar la cobertura en la educación inicial, los países han desarrollado diferentes estrategias que incluyen el incremento a la oferta de educación inicial, la reducción de los costos directos e indirectos y el cambio en las creencias respecto a la educación inicial.

Un análisis de ensayo de control aleatorio a gran escala que se implementó en 236 asentamientos pobres en Bulgaria, durante 2014 y 2015, ofreció cuatro apoyos a las familias participantes con el propósito de identificar cuál mejoraba las tasas de participación en el jardín de infancia de las niñas y niños. Los apoyos fueron: exposición a una campaña de información que promueve los beneficios del jardín de infancia; acceso gratuito al jardín de infancia, incluyendo las tarifas y los costos indirectos y «ocultos»; acceso gratuito + 7 BGN⁵ en cupones de comida a cambio de asistencia regular; y acceso gratuito + 20 BGN en cupones de comida a cambio de asistencia regular (Banco Mundial, s. f.). El estudio concluyó que ofrecer acceso gratuito al jardín de infancia fue la estrategia más rentable para aumentar la participación en el jardín de infancia, puesto que reduce a la mitad la proporción de niñas y niños que no están registrados en el jardín de infancia y aumenta la asistencia diaria en aproximadamente un 20 %. En cambio, los incentivos financieros condicionantes adicionales y las sesiones de información adicionales no aumentaron la participación en el jardín de infancia (Banco Mundial, 2017, p. 34).

Con respecto a las sesiones de información, se encontró que los padres no participan mucho en la campaña de información cuando no se combina con apoyo financiero, por lo que la campaña por sí sola no es suficiente para fomentar una mayor asistencia en los jardines infantiles y necesita ser complementada con otras estrategias. Lo que sí logra la campaña de información es generar impactos positivos en las percepciones de los padres sobre los jardines y las aspiraciones para sus hijos. Por consiguiente, una recomendación del estudio fue combinar el acceso gratuito al jardín de infantes con sesiones de información y mediación para aumentar la percepción de los padres sobre el beneficio de la educación y las aspiraciones de su hijo, y enfatizar el papel de los padres en el desarrollo infantil (Banco Mundial, 2017, pp. 34 - 35).

Bajo la misma línea, la encuesta regional sobre romaníes en países de Europa central y oriental que se llevó a cabo en 2011 demostró que tras introducir políticas gubernamentales que establecían la educación preescolar como obligatoria para las niñas y niños de 5 y 6 años y que vinculan la asisten-

5. Es el código ISO de la moneda de Bulgaria, lev.

cia regular al pago de asignaciones por hijo, la tasa de matriculación de las niñas y niños romaníes aumentó al 68 % (Banco Mundial, s. f.).

Finalmente, es importante destacar que incluso si se logra que las niñas y niños accedan a la educación inicial, interrupciones en el proceso educativo pueden generar impactos negativos en el éxito escolar de las niñas y niños (Balfanz & Byrnes, 2012, p. 4). Balfanz y Byrnes recopilaron resultados de diferentes estudios estadounidenses que analizan la relación entre el ausentismo y el rendimiento académico, en los grados de preescolar, jardín de infantes y primer grado, y encontró que: el ausentismo en el jardín de infancia se puede asociar con un rendimiento académico más bajo en el primer grado de escuela (Chang y Romero, 2008 citado en Balfanz & Byrnes, 2012, p. 23); en comparación con los estudiantes que asisten de manera continua en el grado preescolar, las niñas y niños que se ausentan presentan un 14 % menos de habilidades de alfabetización en el jardín de infantes, un 15 % menos de habilidades de alfabetización y un 12 % menos de habilidades de matemáticas en el primer grado (Ready, 2010 citado en Balfanz & Byrnes, 2012, p. 23); y las niñas y niños que llegaron a la escuela académicamente listos, pero luego estuvieron ausentes en el jardín de infancia y en el primer grado, obtuvieron 60 puntos por debajo de los que asistieron de manera continua en las pruebas de lectura de tercer grado y alrededor de 100 puntos por debajo en las pruebas de matemáticas (Investigaciones de encuestas aplicadas, 2011 citado en Balfanz & Byrnes, 2012, p. 23).

3. Educación inicial y sistema educativo en Colombia

La Constitución Política de Colombia promulga la educación como un derecho de la persona y un servicio público que tiene una función social; así mismo, reconoce al Estado, la sociedad y la familia como responsables de esta (C.P., 1991, art. 67). En el sistema educativo colombiano, la educación es obligatoria para las niñas, niños y adolescentes entre los cinco y los quince años, quienes deben cursar como mínimo, un año de preescolar y nueve de educación básica (C.P., 1991, art. 67). El servicio de educación es gratuito en las instituciones del Estado y también puede ser brindado por establecimientos educativos de carácter privado, comunitario, cooperativo solidario o sin ánimo de lucro (C.P., 1991, art. 67; Decreto 1860, 1994, art. 4).

El Ministerio de Educación Nacional (MEN) es el encargado de organizar y reglamentar el servicio educativo, que proporcione elementos e instrumentos formativos y cree condiciones de coordinación entre quienes intervienen en este proceso educativo (Decreto 1860, 1994, Par. art. 6). La educación en el sistema educativo está conformada por la educación preescolar, la educación básica primaria y secundaria, la educación media y la educación superior. La educación preescolar corresponde a la ofrecida al niño o niña para su desarrollo en los aspectos biológico, cognoscitivo, sicomotriz, socioafectivo y espiritual, a través de experiencias de socialización pedagógicas y recreativas (Ley 115, 1994, art. 15). Esta está compuesta por tres grados: grado -2 o prejardín, dirigido a educandos de tres años; grado -1 o jardín, dirigido a educandos de cuatro años; y grado 0 o transición, dirigido a educandos de cinco años. Los dos primeros grados constituyen una etapa previa a la escolarización obligatoria y el tercero corresponde al grado obligatorio constitucional (Decreto 1860, 1994, art. 6; Decreto 2247, 1997, art. 2).

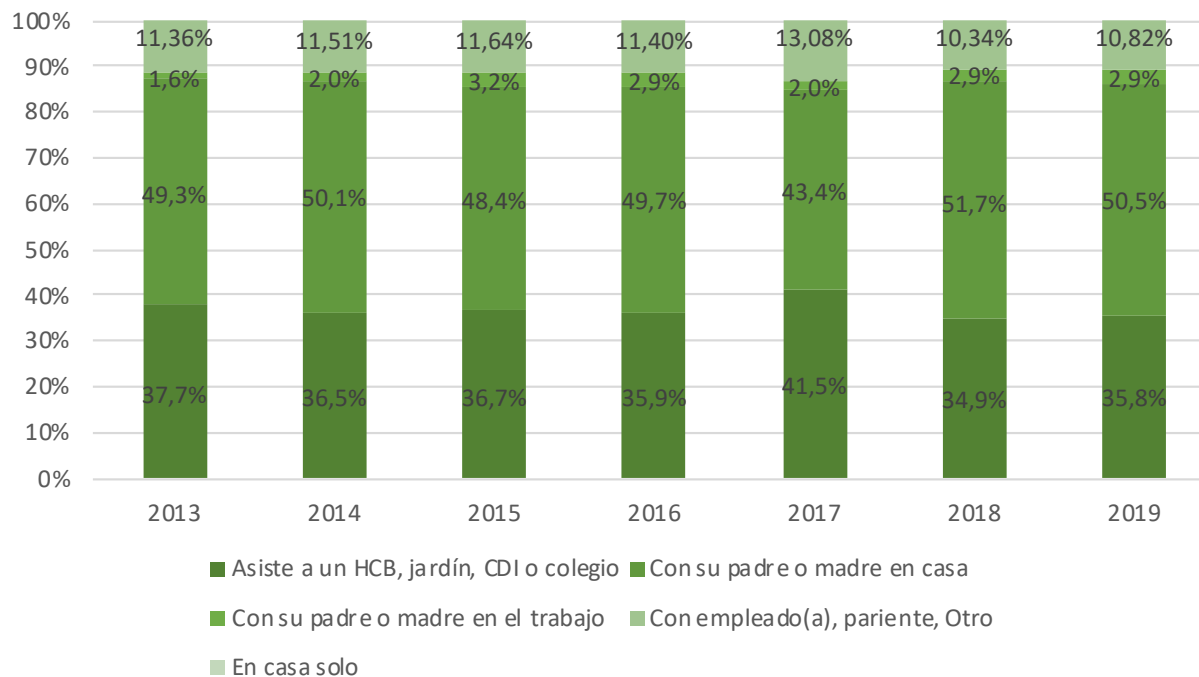
En ningún caso, los establecimientos educativos que presten el servicio público de preescolar podrán establecer como prerrequisito para el ingreso de un educando al grado 0 (transición), que el educando hubiere cursado previamente los grados de -2 (pre-jardín) o -1 (jardín) (Decreto 2247, 1997, art. 7). Adicionalmente, las instituciones educativas estatales o privadas pueden admitir, en el grado de la educación básica correspondiente, a los educandos de seis años o más que no hayan cursado el grado 0 o transición, de acuerdo con el desarrollo y los logros alcanzados por la niña o niño, según lo establecido en el proyecto educativo institucional (Decreto 2247, 1997, art. 6).

La educación inicial es definida por la política de Estado para el Desarrollo Integral de la Primera Infancia de Cero a Siempre como el «proceso educativo y pedagógico intencional, permanente y

estructurado, a través del cual los niños y las niñas desarrollan su potencial, capacidades y habilidades en el juego, el arte, la literatura y la exploración del medio» (Ley 1804, 2016, art. 5). La educación inicial es ofrecida por el sistema educativo público y privado a través nivel preescolar y por el ICBF, pero de acuerdo con la Encuesta de Calidad de Vida (ECV) de 2019, solo el 35,8 % de los menores asisten a HCB, jardines, CDI o colegios.

De acuerdo con la ECV, la mayor parte de los menores del total nacional estuvieron al cuidado de su padre o madre en la casa (Gráfico 3). Este porcentaje se mantuvo alrededor del 50 % durante todo el periodo. Frente a las niñas y niños que asistieron a HCB, jardines, CDI o colegios, el porcentaje siempre se encontró por debajo del 40 %, a excepción de 2017 que subió al 41,5 %.

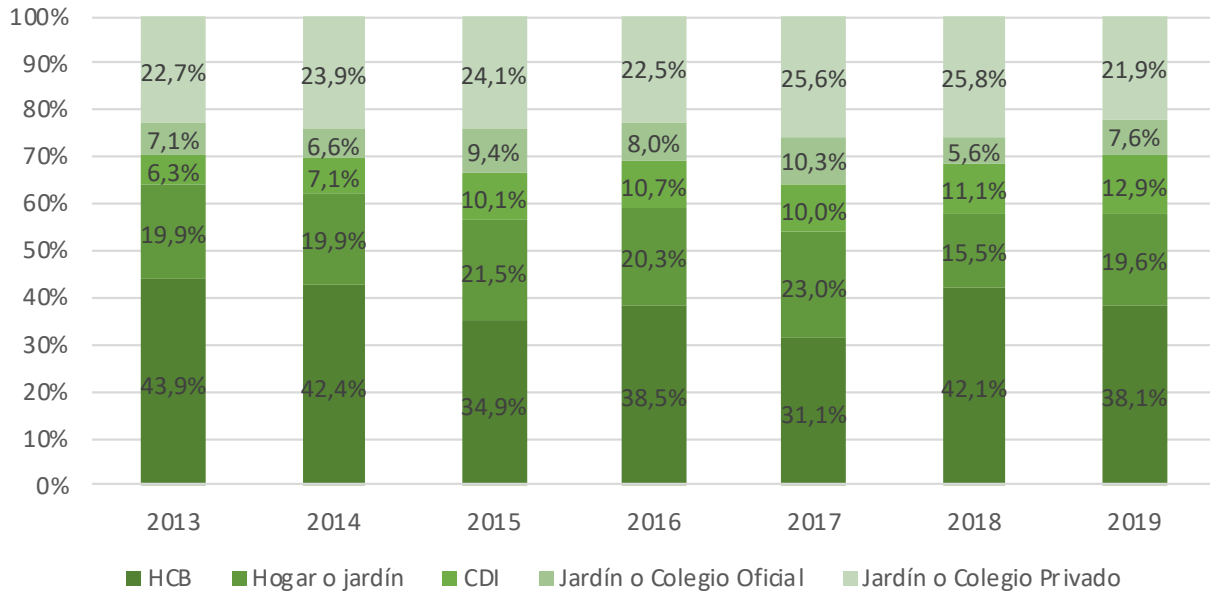
Gráfico 3. Lugar o persona con quien permanecen las niñas y niños menores de cinco años la mayor parte del tiempo entre semana 2013 - 2019



Fuente: elaboración propia. ECV – DANE.

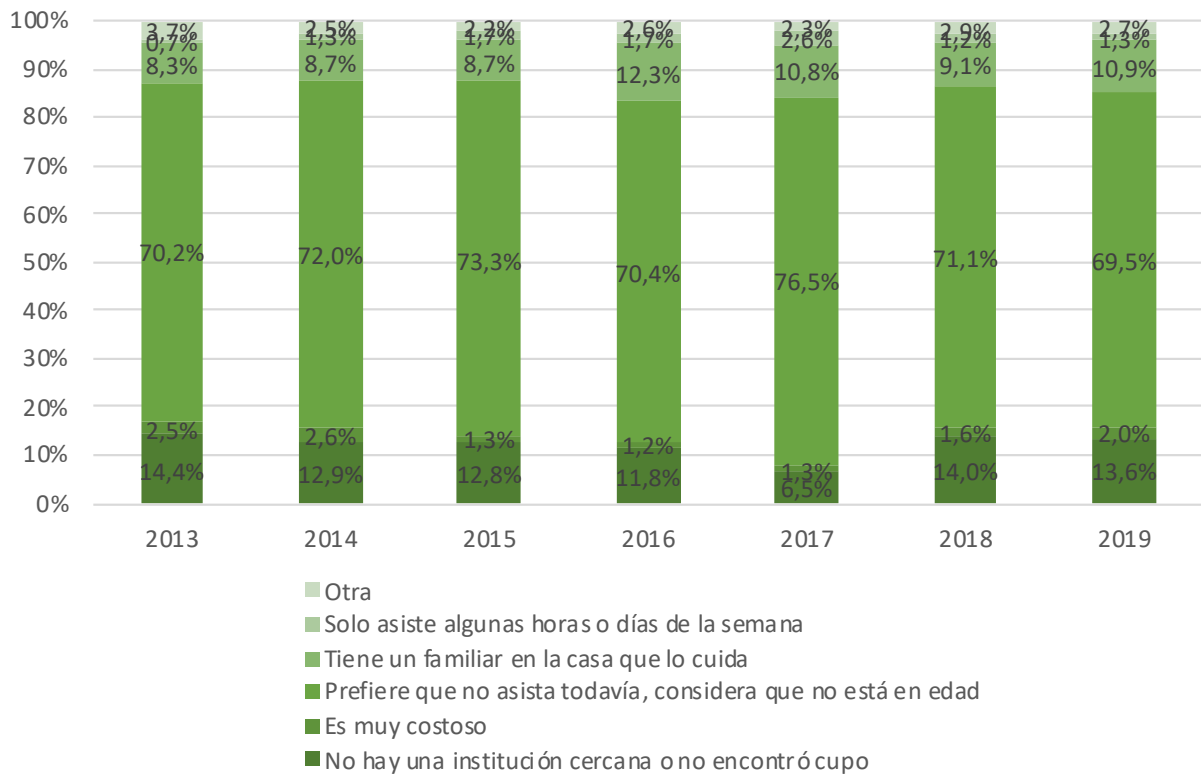
De las niñas y niños menores de cinco años que asistieron a un establecimiento para la educación inicial entre 2013 y 2019 (Gráfico 4), se resalta que acudieron en mayor medida a los servicios del ICBF. El ICBF brinda servicios de educación inicial en el marco de la atención integral para la primera infancia, que se divide en cuatro Modalidades: Institucional -CDI (12,9 % en 2019), Familiar -Hogares o Jardines (19,6 % en 2019), Comunitaria – HCB (38,9 % en 2019) y Propia e Intercultural (Ver Anexo 1). El segundo establecimiento al que más asistieron los menores de cinco años fueron los jardines y colegios privados (21,9 % de las niñas y niños en 2019) y finalmente, los jardines y colegios oficiales (7,6 %).

Gráfico 4. Tipo de establecimiento al que asisten las niñas y niños menores de cinco años⁶ 2013 - 2019



Fuente: elaboración propia. ECV – DANE.

Gráfico 5. Razón principal por la que las niñas y niños menores de cinco años no asisten a una guardería, Hogar Comunitario, jardín o Centro de Desarrollo Infantil 2013 - 2019

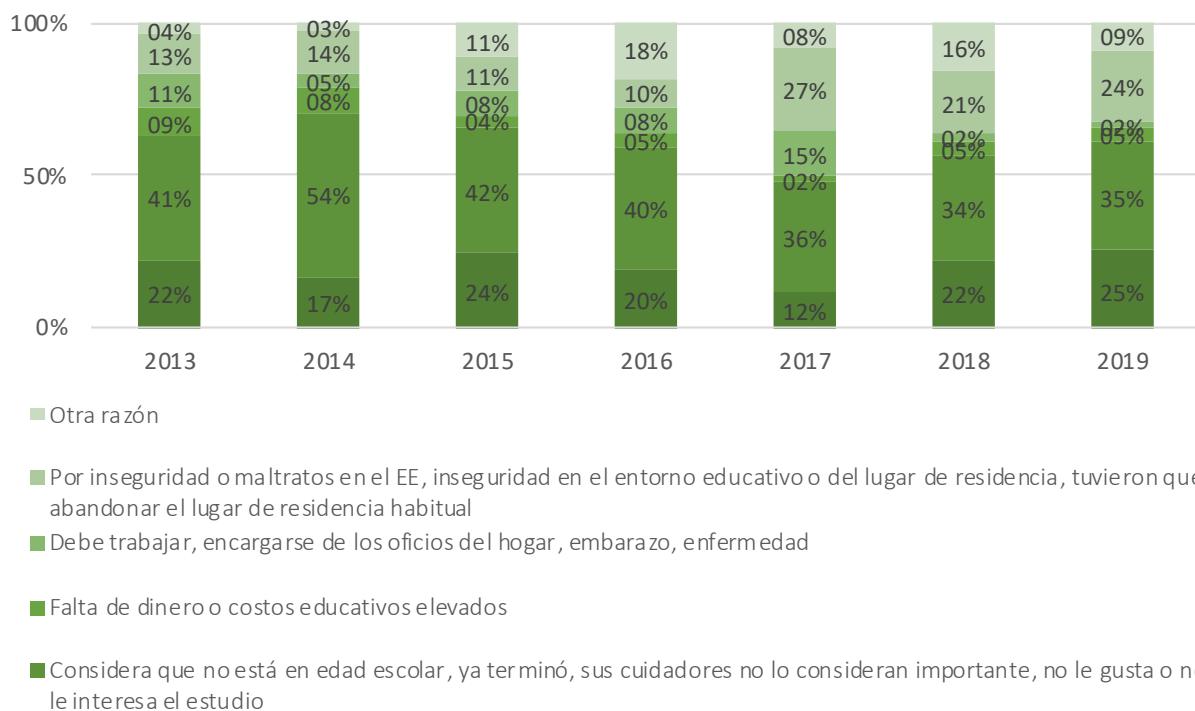


Fuente: elaboración propia. ECV.

De acuerdo con la ECV, las razones principales por la que las niñas y niños menores de cinco años no asisten a una guardería, HCB, jardín o CDI (Gráfico 5), se relacionan principalmente con creencias de sus padres o cuidadores que prefieren que no asista o consideran que no están en edad de asistir (69,5 % en 2019). La segunda razón por la que las niñas y niños no asisten se explica por fallas en la oferta como que no hay una institución cercana o no hay cupo en las instituciones cercanas (13,6 % en 2019). En esta misma línea, el Grupo de Analítica Institucional del ICBF identificó que la edad de tránsito de las niñas y niños en servicios de educación inicial entre 2017 y 2020 se correlaciona positivamente con la distancia entre la Unidad de Servicio (UDS) del ICBF y la institución educativa más cercana. Así, por ejemplo, la distancia media entre la UDS y la institución educativa para las niñas y niños que transitaron de forma oportuna era de 482,2 metros; para los que se demoraron un año, 711,1 metros; de 892,1 metros para los que se demoraron dos años; de 1127,6 metros para los que se demoraron tres años; y finalmente, de 1275,8 metros para los que se demoraron cuatro años.

En cuanto a las niñas y niños de 5 a 7 años, de acuerdo con la ECV solo el 7,4 % se encontraban por fuera del sistema educativo en 2019 (6,6 % en promedio entre 2013 y 2019). Las niñas y niños en este grupo de edad se encuentran principalmente en educación preescolar (41,9 % en promedio en el periodo observado) o en educación básica primaria (58 %).

Gráfico 6. Razón principal por la que las niñas y niños de cinco a siete no asisten a un establecimiento educativo 2013 - 2019



Fuente: elaboración propia. ECV.

Al igual que con las niñas y niños pertenecientes a la primera infancia, la principal razón por la que las niñas y niños entre 5 y 7 años no asisten a un establecimiento educativo se asocia con las creencias dado que consideran que no están en edad escolar o ya terminaron sus estudios, sus cuidadores no lo consideran importante o no les gusta el estudio (35,3 % en 2019). La segunda razón más importante es deficiencia en la oferta (no hay un establecimiento educativo cercano, el asignado es lejano o no hay cupos); y la tercera, tiene que ver con inseguridad o maltrato en el establecimiento educativo, inseguridad en el entorno educativo o lugar de residencia y tener que abandonar el lugar de residencia habitual.



4. Indicadores de continuidad y tránsito

4.1 Datos

Los indicadores de continuidad en la educación inicial y tránsito al sistema educativo se construyeron tomando como referencia dos cohortes de niñas y niños beneficiarios de las modalidades de atención a la primera infancia del ICBF en 2014 y 2015. En las siguientes cinco vigencias con respecto al año de referencia (2015 a 2019 y 2016 a 2020 respectivamente), se verificó si las niñas y niños fueron atendidos en servicios del ICBF de acuerdo información del Sistema de Información para la Primera Infancia Cuéntame del ICBF o por el Ministerio de Educación Nacional (MEN) usando el Sistema Integrado de Matrícula (SIMAT). La base depurada de 2014 contaba con 1.102.697 registros y la de 2015 con 1.527.524.⁷

A partir de las variables que identifican el servicio exacto del ICBF en la que fueron atendidos las niñas y niños, se crearon variables para cada vigencia que identifican si fueron atendidos en algunas de las cuatro modalidades de atención del ICBF (Institucional, Familiar, Comunitaria y Propia e intercultural) o por servicios del MEN dirigidos a niños menores de 5 años que incluyen un servicio derivado de un convenio entre el ICBF y el MEN vigente entre 2016 y 2018 y la atención en los grados -3 (párvulos), -2 (pre-jardín) y -1 (jardín)⁸. Cuando las niñas y niños son atendidos por cualquiera de

7. Para los registros duplicados se conservó el que reportaba mayor tiempo de atención. Se eliminaron los beneficiarios de modalidades diferentes a primera infancia y de beneficiarios que no se identifican como niño o niña entre 6 meses y 5 años y 11 meses y no son atendidos por ningún servicio del ICBF o el MEN en las siguientes 5 vigencias. En los casos en los que sí son atendidos en las siguientes vigencias, se asumió que existía un error de registro en la variable tipo de beneficiario y se ajustó su valor para que fuera niño o niña entre 6 meses y 5 años y 11 meses.

8. Las modalidades identificadas en cada vigencia se agrupan así:

Institucional: ATENCIÓN A NIÑOS HASTA LOS 3 AÑOS EN ESTABLECIMIENTOS DE RECLUSIÓN A MUJERES INTEGRAL, CDI - INSTITUCIONAL CON ARRIENDO, CDI - INSTITUCIONAL SIN ARRIENDO, CDI CON ARRIENDO - INSTITUCIONAL INTEGRAL, CDI SIN ARRIENDO - INSTITUCIONAL INTEGRAL, HCB AGRUPADOS -INSTITUCIONAL TRADICIONAL, HCB - MULTIPLES TIEMPO COMPLETO - DESPL, LACTANTES Y PREESCOLARES, HOGAR EMPRESARIAL, HOGARES EMPRESARIALES - INSTITUCIONAL INTEGRAL, HOGARES INFANTILES - INSTITUCIONAL INTEGRAL, HOGARES INFANTILES, HOGARES MULTIPLES - INSTITUCIONAL INTEGRAL, HOGARES MULTIPLES, JARDINES SOCIALES - INSTITUCIONAL INTEGRAL, JARDINES SOCIALES, LACTANTES Y PREESCOLARES - INSTITUCIONAL INTEGRAL, SERVICIO ESPECIAL PARA LA PRIMERA INFANCIA - INSTITUCIONAL INTEGRAL, SERVICIOS DE ATENCIÓN INTEGRAL - CONVENIOS ESPECIALES, ATENCIÓN A NIÑOS HASTA LOS 3 AÑOS EN ESTABLECIMIENTO DE RECLUSIÓN DE MUJERES

Familiar: CDI - MODALIDAD FAMILIAR, DESARROLLO INFANTIL EN MEDIO FAMILIAR - FAMILIAR INTEGRAL, DESARROLLO INFANTIL EN MEDIO FAMILIAR CON ARRIENDO - FAMILIAR INTEGRAL, DESARROLLO INFANTIL EN MEDIO FAMILIAR SIN ARRIENDO - FAMILIAR INTEGRAL, HCB - FAMI, HCB - TRADICIONALES FAMILIARES, HCB FAMI DESPLAZADOS, HCB FAMI-FAMILIAR TRADICIONAL, HCB FAMILIAR, HCB TRADICIONALES FAMILIARES DESPLAZADOS, SERVICIO ESPECIAL PARA LA PRIMERA INFANCIA - FAMILIAR INTEGRAL

Comunitaria: HCB - AGRUPADOS, HCB INTEGRAL -COMUNITARIO INTEGRAL, HCB TRADICIONAL- COMUNITARIO (T), SERVICIO ESPECIAL PARA LA PRIMERA INFANCIA - COMUNITARIO INTEGRAL, Servicios de Capacitación en Unidades Pedagógicas de Apoyo (UPA) - Entorno Comunitario

Propia e intercultural: ATENCIÓN PROPIA E INTERCULTURAL, SERVICIO ESPECIAL PARA LA PRIMERA INFANCIA - ATENCIÓN PROPIA E INTERCULTURAL

MEN: GRADO TRANSICIÓN CON ATENCIÓN INTEGRAL, SERVICIO ESPECIAL PARA LA PRIMERA INFANCIA - GRADO TRANSICIÓN CON ATENCIÓN INTEGRAL

estos servicios, se considerará que existe continuidad en los servicios de educación inicial, mientras que si ingresan al grado 0 (transición) o a un grado superior de servicios del MEN se considerará que transitan al sistema educativo.

Sin embargo, debido a que existen algunas niñas y niños que recibieron atención en educación inicial y en el sistema educativo durante una misma vigencia, se hizo necesario suponer que los que tenían 5 años o más al comienzo de la vigencia eran atendidos por el sistema educativo, mientras que los menores eran atendidos por servicios de educación inicial.

Tabla 1. Registros según atención recibida en cada vigencia, cohortes 2014 y 2015

Cohorte 2014

	Original			Corregido		Ninguno
	Educación Inicial	Sistema Educativo	Los dos	Educación Inicial	Sistema Educativo	
2015	845.085	77.765	23.725	842.248	56.877	203.554
2016	570.277	287.569	35.514	555.738	266.594	280.347
2017	356.737	589.182	52.210	325.761	567.948	208.970
2018	147.029	809.504	35.273	124.142	797.118	181.419
2019	6.702	939.371	1.994	5.249	938.830	158.600

Cohorte 2015

	Original			Corregido		Ninguno
	Educación Inicial	Sistema Educativo	Los dos	Educación Inicial	Sistema Educativo	
2016	1.120.679	134.926	31.436	1.116.770	107.399	303.357
2017	814.780	496.614	71.280	776.223	463.891	287.412
2018	480.398	853.596	63.690	439.961	830.343	257.222
2019	164.144	1.154.232	14.241	160.542	1.143.593	223.391
2020	16.844	1.328.864	10.050	7.706	1.327.952	191.868

Fuente: elaboración propia, Cuéntame y SIMAT.

A continuación, se crearon las variables **año_ingreso**, **grado_ingreso** y **edad_ingreso** que indican respectivamente el primer año en el que las niñas y niños aparecen como atendidos por el sistema educativo, el grado en el que fueron matriculados en ese año y la edad que tenían en ese año. El

12,87 % (141.875) de las niñas y niños en la cohorte 2014 y el 10,98 % (167.688) en la cohorte 2015 no ingresaron al sistema educativo en ninguna de las vigencias consideradas.

El 2,3 % de las niñas y niños de la cohorte 2014 que ingresaron al sistema educativo y el 1,51 % de los de 2015 tienen como grado de ingreso 2 o uno superior⁹. Sin embargo, en algunos casos aparecían como matriculados en grado 0 o 1 en vigencias posteriores, por lo que se decidió reemplazar el año, grado y edad de ingreso usando la información del año en el que aparecen matriculados en el menor grado. Después de esta corrección se obtuvo que el 84,31% de las niñas y niños en la cohorte 2014 ingresaron al grado 0, el 13,43 % al grado 1 y el 1,79 % al grado 2, y en la cohorte de 2015 el 87,96 % a grado 0, el 10,56 % al grado 1 y el 1,09 % al grado 2. En 2014, la edad promedio de ingreso al grado 0 fue de 5,09 años, al grado 1 de 5,85 años y al grado 2 de 6,79 años, mientras que en 2015 fue de 5,1 años para ingresar a grado 0, 5,77 años para ingresar a grado 1 y 6,68 años para ingresar a grado 2, que coinciden con las edades teóricas de ingreso a estos grados.

En las vigencias 2014 y 2015 se atendieron en las modalidades del ICBF, aproximadamente, igual proporción de niñas y niños. La edad promedio de las niñas y niños atendidos fue de un poco más de 2,9 años en ambas vigencias. Menos del 7 % de las niñas y niños pertenecían a alguna comunidad étnica y menos del 1 % estaba en condición de discapacidad o no era colombiano. En 2014 cerca de 1 de cada 5 niñas y niños estaba registrada(o) como víctima del conflicto. Casi tres cuartas partes de las niñas y niños atendidos viven en zonas urbanas lo que se explica por la mayor densidad de población. Más del 90 % de las niñas y niños viven en hogares con acceso a energía eléctrica, pero solo cerca del 75 % viven en hogares con acceso a acueducto, 68 % a recolección de basuras, 56 % a alcantarillado y 40 % a gas natural. Apenas cuatro de cada cien niñas o niños viven en hogares que cuentan con un computador. Cerca del 73 % de las niñas y niños se encuentran registrados en el Sisbén con un puntaje promedio de 28 lo que equivalía al Nivel 1 del Sisbén que permitía acceder a la mayoría de los beneficios.

Tabla 2. Características de las niñas y niños en la cohorte 2014 y 2015

	2014			2015		
	Cantidad	Promedio	D.E.	Cantidad	Promedio	D.E.
Mujer	1102585	48,95%	49,99%	1527526	49,2%	50,0%
Edad	1102679	2,92	1,11	1527526	2,99	1,14
Indígena	1102679	3,82%	19,17%	1527526	5,3%	22,4%
NARP	1102679	5,13%	22,06%	1527526	6,4%	24,5%
Discapacidad	1074515	0,10%	3,21%	1489698	0,2%	3,9%

9. En los casos en los que se indicó que las niñas o niños ingresaron al primer nivel del ciclo de adultos equivalente a los grados 1,2 y 3 de primaria, se ajustó la variable para indicar que ingresaron al grado 1.

	2014			2015		
	Cantidad	Promedio	D.E.	Cantidad	Promedio	D.E.
Colombiano	1102679	99,77%	4,78%	1527526	99,7%	5,4%
Venezolano	1102679	0,11%	3,36%	1527526	0,2%	4,1%
Víctima	532379	19,46%	39,59%			
Urbano	1101189	73,97%	43,88%	1524582	74,2%	43,7%
Acueducto	886749	73,64%	44,06%	1238635	73,43%	44,17%
Energía eléctrica	886751	94,25%	23,29%	1238638	94,2%	23,4%
Alcantarillado	886751	56,14%	49,62%	1238638	56,2%	49,6%
Gas natural	886751	39,71%	48,93%	1238638	40,6%	49,1%
Teléfono	886751	8,76%	28,27%	1238638	9,0%	28,6%
Recolección de basuras	886749	68,20%	46,57%	1238635	68,4%	46,5%
Computador	886751	4,14%	19,91%	1238638	4,3%	20,3%
Nevera	886751	43,09%	49,52%	1238638	43,0%	49,5%
Lavadora	886751	16,98%	37,55%	1238638	17,40%	37,91%
Sisbén	970601	73,72%	44,02%	1435472	72,6%	44,6%
Puntaje Sisbén	886751	28,52	15,90	1238638	28,42	15,82
Unidos	272810	2,41%	15,33%	149059	2,0%	13,9%
Familias en Acción	868600	30,74%	46,14%			
Beneficiario	813222	93,51%	24,63%	1091798	95,4%	20,9%
Cuidado madre padre	1102679	64,98%	47,70%	1527526	82,2%	38,3%
Cuidado pariente menor de 18*	1102679	0,04%	2,08%	1527526	0,0%	2,1%
Cuidado pariente mayor de 18*	1102679	2,03%	14,10%	1527526	2,40%	15,32%
Cuidado empleada o niñera	1102679	0,03%	1,60%	1527526	0,0%	1,6%
Cuidado otro	1102679	0,86%	9,22%	1527526	2,1%	14,5%
Cupos UDS	1102679	116,65	167,10	1527526	450,59	1929,89
Años educación inicial	1102679	2,68	1,21	1527526	2,64	1,22
Años sistema educativo	1102679	3,38	1,39	1527526	3,53	1,42
Mod. Comunitaria**	1102679	2,69%	16,18%	1527526	32,6%	46,9%
Mod. Familiar**	1102679	77,00%	42,08%	1527526	41,9%	49,3%
Mod. Institucional**	1102679	20,31%	40,23%	1527526	25,5%	43,6%

*Inferido a partir de la relación del responsable con la niña o niño.

** Se refiere a la modalidad de atención en la vigencia inicial de cada cohorte.

Fuente: elaboración propia, Cuéntame, SIMAT y Sisbén.

La mayoría de las niñas y niños tienen registrado como responsable a su madre o padre (64,98 % en 2014 y 82,2 % en 2015). En 2014 el 77 % de las niñas y niños fueron atendidos en la Modalidad Familiar, pero la participación de esta modalidad se redujo a 41,9 % en 2015. Por su parte, la participación en la atención en la Modalidad Comunitaria aumentó de 2,69 % en 2014 a 32,6 % en 2015. En la Modalidad Institucional se atendieron 20,31 % de las niñas y niños en 2014 y 25,5 % en 2015. En promedio, las niñas y niños de la cohorte 2014 recibieron durante el periodo observado 2,68 años de educación inicial y 3,38 años de educación en el sistema educativo dentro del periodo analizado; y los de la cohorte 2015, recibieron 2,64 años de educación inicial y 3,53 años de educación en el sistema educativo.

En el Anexo 2 se presentan estadísticas descriptivas detalladas por modalidad de atención.

Para el final de la vigencia 2014, el 97,12 % de los niños y niñas atendidos en la Modalidad Comunitaria tenían entre 2 y 5 años, el 77,19 % de la Modalidad Familiar y el 95,68 % de la Modalidad Institucional. Para el final de la vigencia 2015, el 96,52 % de las niñas y niños en la Modalidad Comunitaria, el 61,91 % en la Modalidad Familiar y el 97,35 % en la Modalidad Institucional se encontraban en este rango de edad. A pesar de que la modalidad familiar debería concentrarse en la atención de menores de 2 años particularmente en zonas urbanas, el 78,53 % de los atendidos en esta modalidad en cabeceras tenían entre 2 y 5 años al final de 2014 y el 57,42 % al final de la vigencia 2015.

Tabla 3. Edad por modalidad cohortes 2014 y 2015

Edad	2014				2015			
	Comuni- taria	Familiar	Institucio- nal	Total	Comuni- taria	Familiar	Institucio- nal	Total
0	3	209	13	225	14	375	8	397
0,5	26	12.184	259	12.469	542	15.124	240	15.906
1	174	75.626	2.056	77.856	3.764	97.370	1.934	103.068
1,5	651	105.623	7.344	113.618	13.003	130.784	8.142	151.929
2	1.699	105.078	17.746	124.523	34.400	115.972	20.563	170.935
2,5	3.382	112.591	30.594	146.567	62.322	87.509	39.986	189.817
3	4.699	111.235	43.016	158.950	86.340	62.179	62.345	210.864
3,5	5.826	115.843	47.563	169.232	96.201	50.771	76.202	223.174
4	6.178	107.119	42.114	155.411	94.496	40.959	80.318	215.773
4,5	5.590	83.702	27.268	116.560	86.023	31.260	77.482	194.765
5	1.444	19.827	5.997	27.268	20.674	7.436	22.788	50.898
Total	29.672	849.037	223.970	1.102.679	497.779	639.739	390.008	1.527.526
%2-5 años	97,12%	77,19%	95,68%	81,48%	96,52%	61,91%	97,35%	82,24%
%2-5 años urbano	97,23%	78,53%	95,77%	83,21%	96,82%	57,42%	97,42%	83,07%

Fuente: elaboración propia, Cuéntame y SIMAT.

4.2 Indicadores de continuidad

Para valorar la continuidad en la atención en los servicios de primera infancia se definieron seis indicadores:

Indicador estricto de continuidad de atención entre los 2 y los 5 años. Este indicador tiene en cuenta la atención por parte de servicios de educación inicial ofrecidos por el ICBF y el MEN. El indicador está definido para las niñas y niños que al final de la vigencia inicial tenían entre 1 y 3 años y medio. Para considerar que una niña o niño sí fue atendido de manera estricta, debió asistir a servicios de educación inicial en todas las vigencias mientras que tenía entre 2 y 5 años y medio. El 47,51 % de las niñas y niños de la cohorte 2014 recibieron servicios de educación inicial de manera continua entre los 2 y los 5 años y medio y de la cohorte 2015, el 49,56 %.

Indicador estricto de continuidad de atención entre los 3 y los 5 años. Este indicador tiene en cuenta la atención por parte de servicios de educación inicial ofrecidos por el ICBF y el MEN. El indicador está definido para las niñas y niños que al final de la vigencia inicial tenían menos de 5 años. Para considerar que una niña o niño sí fue atendido de manera estricta debió asistir a servicios de educación inicial en todas las vigencias mientras que tenía entre 3 y 5 años y medio. El 54,39 % de las niñas y niños de la cohorte 2014 recibieron servicios de educación inicial de manera continua entre los 3 y los 5 años y medio y al igual que el 55,2 % de aquellos de la cohorte 2015.

Indicador no estricto de continuidad de atención. Este indicador tiene en cuenta la atención por parte de servicios de educación inicial ofrecidos por el ICBF y el MEN. El indicador está definido para todas las niñas y niños en cada cohorte. Para considerar que una niña o niño sí fue atendido de manera no estricta, debió asistir a servicios de educación inicial durante al menos dos años mientras tenía entre 2 y hasta los 6 años. De las niñas y niños de la cohorte 2014, el 75,14 % recibió servicios de educación inicial durante al menos 2 años entre los 2 y los 6 años, y de la cohorte 2015, el 73,55 %.

Indicador estricto de continuidad de atención entre los 2 y los 5 años por el ICBF. Este indicador solo tiene en cuenta la atención por parte de servicios de educación inicial ofrecidos por el ICBF. El indicador está definido para las niñas y niños que al final de la vigencia inicial tenían entre 1 y 3 años y medio. Para considerar que una niña o niño sí fue atendido de manera estricta, debió asistir a servicios de educación inicial en todas las vigencias mientras que tenía entre 2 y 5 años y medio. El 44,91 % de las niñas y niños de la cohorte 2014 recibieron servicios de educación inicial del ICBF de manera continua entre los 2 y los 5 años y medio y de la cohorte 2015, el 45,05 %.

Indicador estricto de continuidad de atención entre los 3 y los 5 años por el ICBF. Este indicador solo tiene en cuenta la atención por parte de servicios de educación inicial ofrecidos por el ICBF. El indicador está definido para las niñas y niños que al final de la vigencia inicial tenían menos de 5 años. Para considerar que una niña o niño sí fue atendido de manera estricta, debió asistir a servicios de educación inicial en todas las vigencias mientras que tenía entre 3 y 5 años y medio. El 51,8 % de las niñas y niños de la cohorte 2014 recibieron servicios de educación inicial del ICBF de manera continua entre los 3 y los 5 años y medio y al igual que el 50,98 % de aquellos de la cohorte 2015.

Indicador no estricto de continuidad de atención por el ICBF. Este indicador solo tiene en cuenta la atención por parte de servicios de educación inicial ofrecidos por el ICBF. El indicador está definido para todas las niñas y niños en cada cohorte. Para considerar que una niña o niño sí fue atendido de manera no estricta debió asistir a servicios de educación inicial durante al menos dos años mientras tenía entre 2 y hasta los 6 años. De las niñas y niños de la cohorte 2014, el 73,43 % recibió servicios de educación inicial del ICBF durante al menos 2 años entre los 2 y los 6 años, y de la cohorte 2015, el 70,42 %.

Tabla 4. Indicadores de continuidad cohortes 2014 y 2015

	2014		2015	
	%	Total	%	Total
Continuidad estricta de 2 a 5 años	47,51 %	803440	49,56 %	1066090
Continuidad estricta de 3 a 5 años	54,39 %	1075411	55,20 %	1476628
Continuidad no estricta	75,14 %	1102679	73,55 %	1527526
Continuidad estricta de 2 a 5 años ICBF	44,91 %	803440	45,05 %	1066090
Continuidad estricta de 3 a 5 años ICBF	51,80 %	1075411	50,98 %	1476628
Continuidad no estricta ICBF	73,43 %	1102679	70,42 %	1527526

Fuente: elaboración propia, Cuéntame y SIMAT.

4.3 Indicadores de tránsito

Para valorar el tránsito de las niñas y niños al sistema educativo se crearon cuatro indicadores para los que ingresan a grado 0 (transición) y cuatro para los que ingresaron al grado 1 de primaria:

Indicador estricto de tránsito a grado 0. Este indicador solo tiene en cuenta las niñas y niños con grado de ingreso 0 (810.065 de la cohorte 2014 y 1.196.047 de 2015). Se considera

que las niñas y niños cumplen con este indicador cuando ingresan al grado 0 entre los 4 años y medio y los 5 años y medio. Para la cohorte 2014, el 92,2 % de las niñas y niños que transitaron al grado 0 ingresaron oportunamente al sistema educativo de acuerdo con este indicador, y para la cohorte 2015, el 92,36 %.

Indicador no estricto de tránsito a grado 0. Este indicador solo tiene en cuenta las niñas y niños con grado de ingreso 0. Se considera que las niñas y niños cumplen con este indicador cuando ingresan al grado 0 entre los 3 años y medio y los 6 años y medio. Para la cohorte 2014, el 99,38 % de las niñas y niños que transitaron al grado 0 ingresaron oportunamente al sistema educativo de acuerdo con este indicador, y para la cohorte 2015, el 99,4 %.

Indicador tránsito temprano a grado 0. Este indicador solo tiene en cuenta las niñas y niños con grado de ingreso 0. Se considera que las niñas y niños ingresan temprano al sistema educativo cuando tienen menos de 3 años y medio al momento de ingresar al grado 0. El 0,3 % de las niñas y niños de la cohorte 2014 y el 0,27 % de las niñas y niños de la cohorte 2015 ingresaron temprano al grado 0 de acuerdo con este indicador.

Indicador tránsito tardío a grado 0. Este indicador solo tiene en cuenta las niñas y niños con grado de ingreso 0. Se considera que las niñas y niños ingresan tarde al sistema educativo cuando tienen más de 6 años y medio al momento de ingresar al grado 0. El 0,32 % de las niñas y niños de la cohorte 2014 y el 0,33 % de las niñas y niños de la cohorte 2015 ingresaron tarde al grado 0 de acuerdo con este indicador.

Indicador estricto de tránsito a grado 1. Este indicador solo tiene en cuenta las niñas y niños con grado de ingreso 1 (129.004 de la cohorte 2014 y 143.582 de 2015). Se considera que las niñas y niños cumplen con este indicador cuando ingresan al grado 1 entre los 5 años y medio y los 6 años y medio. Para la cohorte 2014, el 84,09 % de las niñas y niños que transitaron al grado 1 ingresaron oportunamente al sistema educativo de acuerdo con este indicador, y para la cohorte 2015, el 82,42 %.

Indicador no estricto de tránsito a grado 1. Este indicador solo tiene en cuenta las niñas y niños con grado de ingreso 1. Se considera que las niñas y niños cumplen con este indicador cuando ingresan al grado 1 entre los 4 años y medio y los 7 años y medio. Para la cohorte 2014, el 98,29 % de las niñas y niños que transitaron al grado 1 ingresaron oportunamente al sistema educativo de acuerdo con este indicador, y para la cohorte 2015, el 97,74 %.

Indicador tránsito temprano a grado 1. Este indicador solo tiene en cuenta las niñas y niños con grado de ingreso 1. Se considera que las niñas y niños ingresan temprano al sistema educativo cuando tienen menos de 4 años y medio al momento de ingresar al grado 1. El 1,18 % de las niñas y niños de la cohorte 2014 y el 1,64 % de las niñas y niños de la cohorte 2015 ingresaron temprano al grado 1 de acuerdo con este indicador.

Indicador tránsito tardío a grado 1. Este indicador solo tiene en cuenta las niñas y niños con grado de ingreso 1. Se considera que las niñas y niños ingresan tarde al sistema educativo cuando tienen más de 7 años y medio al momento de ingresar al grado 1. El 0,53 % de las niñas y niños de la cohorte 2014 y el 0,62 % de las niñas y niños de la cohorte 2015 ingresaron tarde al grado 1 de acuerdo con este indicador.

Tabla 5. Indicadores de tránsito cohortes 2014 y 2015

	Tránsito a 0		Tránsito a 1	
	2014	2015	2014	2015
Tránsito estricto	92,20 %	92,36 %	84,09 %	82,42 %
Tránsito no estricto	99,38 %	99,40 %	98,29 %	97,74 %
Tránsito temprano	0,30 %	0,27 %	1,18 %	1,64 %
Tránsito tardío	0,32 %	0,33 %	0,53 %	0,62 %
Total niñas y niños	810.065	1.196.047	129.004	143.582

Fuente: elaboración propia, Cuéntame y SIMAT.

5. Factores asociados a la continuidad en los servicios de primera infancia y tránsito al sistema educativo

Para identificar los factores asociados a la continuidad en la educación inicial y el tránsito al sistema educativo, se usaron modelos de regresión probit tomando como variables dependientes los indicadores definidos en la sección anterior ($Indicador_i$) y como variables independientes variables socioeconómicas (X_i), y relacionadas con la atención de las niñas y niños beneficiarios (Y_i). Para el modelo de regresión se empleó una base consolidada de las cohortes 2014 y 2015. En la base consolidada hay 1.323.021 beneficiarios que solo aparecen en una vigencia y 653.592 que aparecen en las dos vigencias para un total de 1.976.613 registros únicos. En los casos en los que un beneficiario aparece en las dos vigencias se conservó la información de la vigencia 2015.

(1) $Indicador_i = \alpha + \beta_1 X_i + \beta_2 Y_i + \varepsilon_i$, $Indicador_i = 0,1$ Efectos parciales

Tabla 6. Continuidad en la educación inicial

VARIABLES	Continuidad estricta 3 a 5		Continuidad estricta 2 a 5		Continuidad no estricta	
	1	2	3	4	5	6
Mujer 1=sí	-0,00710*** 0,00	-0,00834*** 0,00	-0,00657*** 0,00	-0,00830*** 0,00	-0,00508*** 0,00	-0,00591*** 0,00
Año nacimiento= 2011	-0,155*** 0,00	-0,135*** 0,00			-0,105*** 0,00	-0,0823*** 0,00
Año nacimiento = 2012	-0,139*** 0,00	-0,112*** 0,00	0,207*** 0,00	0,216*** 0,00	0,160*** 0,00	0,212*** 0,00
Año nacimiento = 2013	-0,117*** 0,00	-0,0964*** 0,00	0,263*** 0,00	0,271*** 0,00	0,177*** 0,00	0,225*** 0,00
Año nacimiento = 2014	-0,0913*** 0,00	-0,0796*** 0,00	0,289*** 0,00	0,289*** 0,00	0,194*** 0,00	0,230*** 0,00
Año nacimiento = 2015	0,0623*** 0,00	0,0826*** 0,00	0,304*** 0,00	0,308*** 0,00	0,207*** 0,00	0,238*** 0,00
Indígena 1=sí	0,0471*** 0,00	0,0211*** 0,00	0,0499*** 0,00	0,0209*** 0,00	0,0503*** 0,00	0,0303*** 0,00

VARIABLES	Continuidad estricta 3 a 5		Continuidad estricta 2 a 5		Continuidad no estricta	
	1	2	3	4	5	6
ANRP	0,0342*** 0,00	0,0160*** 0,00	0,0407*** 0,00	0,0211*** 0,00	0,0525*** 0,00	0,0360*** 0,00
Colombiano 1=sí	0,142*** -0,01	0,0770*** -0,01	0,170*** -0,01	0,111*** -0,02	0,152*** -0,01	0,0851*** -0,01
Venezolano 1=sí	-0,0303** -0,01	0,0580*** -0,02	-0,01 -0,02	0,0852*** -0,02	-0,0324*** -0,01	0,0786*** -0,01
Urbano 1=sí	-0,0239*** 0,00	-0,0238*** 0,00	-0,0258*** 0,00	-0,0255*** 0,00	-0,0207*** 0,00	-0,0218*** 0,00
Discapacidad 1=sí	-0,0303*** -0,01	-0,0375*** -0,01	-0,0419*** -0,01	-0,0440*** -0,01	0,0371*** -0,01	0,0309*** -0,01
Cuidador padre o madre 1=sí	0,111*** 0,00	0,0658*** 0,00	0,111*** 0,00	0,0731*** 0,00	0,121*** 0,00	0,0657*** 0,00
Cambio número de cupos	0,00756*** 0,00	0,00348*** 0,00	0,0108*** 0,00	0,00750*** 0,00	0,00488*** 0,00	0,00 0,00
Modalidad institucional	-0,00647*** 0,00	-0,00700*** 0,00	-0,0251*** 0,00	-0,0269*** 0,00	0,00 0,00	-0,00235** 0,00
Modalidad familiar	-0,106*** 0,00	-0,0920*** 0,00	-0,163*** 0,00	-0,155*** 0,00	-0,0884*** 0,00	-0,0700*** 0,00
Acueducto 1=sí		0,00 0,00		-0,00237* 0,00		0,00346*** 0,00
Energía 1= sí		0,00772*** 0,00		0,0104*** 0,00		0,0157*** 0,00
Computador 1=sí		-0,0193*** 0,00		-0,0167*** 0,00		-0,0214*** 0,00
Nevera = 1=sí		-0,00697*** 0,00		-0,00482*** 0,00		-0,00655*** 0,00
Tipo de prestador	X	X	X	x	x	X
Estrato		X		x		X
Tipo de vivienda		X		x		X
Control departamento	X	X	X	x	x	X
Observaciones	1894378	1503240	1244329	976487	1972516	1567218
Pseudo R-cuadrado	0,03	0,03	0,05	0,04	0,08	0,09

Errores estándar en paréntesis
 *** p<0.01, ** p<0.05, * p<0.1
 Fuente: Elaboración propia, Cuéntame y SIMAT

Los modelos de continuidad son significativos en conjunto, pero tienen bajo poder explicativo lo que se puede relacionar con el hecho de que de acuerdo con la ECV las principales razones por las

cuales las niñas y niños entre 0 y 5 años no asisten a servicios de atención se relacionan con creencias de los cuidadores (no están en edad de asistir) y con deficiencias en la oferta de los servicios (no hay centros cerca o no hay cupos en los centros cercanos), y ninguno de estos factores es incluido en los modelos presentados. Las niñas y niños de mayor edad (menor año de nacimiento) tienen mayor probabilidad de haber cumplido con el indicador de continuidad porque han tenido más tiempo para estar en los servicios de atención.

Pertenecer a comunidades étnicas y vivir en áreas rurales aumenta la probabilidad de continuar en los servicios, al igual que ser atendido en la modalidad comunitaria y en unidades con más cupos contratados. La variable más importante para asegurar la continuidad en los servicios es estar al cuidado de la madre o el padre. La variable discapacidad reduce la probabilidad de cumplir con los indicadores de continuidad estricta y aumenta la de cumplir con el indicador de continuidad no estricta porque aumenta la cantidad de años en los servicios de educación inicial (ver Tabla 8).

Los modelos de los indicadores de tránsito al igual que los de continuidad son significativos, pero tienen un bajo poder explicativo. El tránsito oportuno a grado 0 (transición) y grado 1 (primero) se reduce entre población NARP (Afrocolombiana, Negra, Raizal y Palenquera) y que vive en áreas rurales lo que puede explicarse por los factores antes discutidos: menor disponibilidad de oferta de servicios educativos cercana a los usuarios y las creencias de los cuidadores de las niñas y niños. Las niñas y niños al cuidado de su padre o su madre tienen mayor probabilidad de entrar al servicio educativo de manera oportuna y las niñas y niños con discapacidad tienen menor probabilidad de entrar de manera oportuna al sistema educativo porque pasan más tiempo en servicios de educación inicial. Las niñas y niños atendidos en la modalidad institucional tienen mayor probabilidad de transitar de manera oportuna al sistema educativo.

Tabla 7. Tránsito a grado 0 y a grado 1, cohorte 2014 y 2015

VARIABLES	Tránsito a grado 0		Tránsito grado 1	
	1	2	3	4
Mujer 1=sí	0,00358***	0,00325***	0,00633***	0,00693***
	-0,000444	-0,000468	-0,00164	-0,00178
Año nacimiento= 2011	-0,0120***	-0,0120***	-0,00831***	-0,0111***
	-0,000896	-0,000935	-0,00259	-0,00282
Año nacimiento = 2012	-0,0134***	-0,0139***	-0,0310***	-0,0322***
	-0,000894	-0,000936	-0,0028	-0,00305
Año nacimiento = 2013	-0,00387***	-0,00432***	-0,00382	-0,00575*
	-0,00088	-0,000919	-0,00288	-0,00312
Año nacimiento = 2014	0,0154***	0,0146***	0,0023	-0,00098
	-0,000882	-0,00092	-0,00355	-0,00386

VARIABLES	Tránsito a grado 0		Tránsito grado 1	
	1	2	3	4
Año nacimiento = 2015	0,0317***	0,0284***		
	-0,00124	-0,00132		
Indígena 1=sí	-0,0198***	-0,00203	-0,0391***	-0,00316
	-0,00119	-0,00185	-0,00394	-0,00641
ANRP	-0,0107***	-0,0118***	-0,0175***	-0,0119***
	-0,00113	-0,0012	-0,00339	-0,00371
Colombiano 1 =sí	0,00134	-0,00103	-0,0162	0,0116
	-0,00793	-0,00852	-0,026	-0,0289
Venezolano 1=sí	-0,00555	-0,00761	-0,0349	-0,0167
	-0,0105	-0,011	-0,0364	-0,0389
Urbano 1=sí	0,00686***	0,00244***	0,0281***	0,0139***
	-0,000585	-0,000621	-0,00216	-0,00236
Discapacidad 1=sí	-0,124***	-0,121***	-0,173***	-0,154***
	-0,00488	-0,00502	-0,022	-0,0236
Cuidador padre o madre 1=sí	0,0148***	0,0145***	0,0134***	0,0111***
	-0,000587	-0,000624	-0,00212	-0,00235
Cambio número de cupos	0,00025	0,000138	-0,00195**	-0,00178**
	-0,000205	-0,000218	-0,000787	-0,000871
Modalidad institucional	0,00222***	0,00301***	0,0336***	0,0308***
	-0,000755	-0,000801	-0,0029	-0,00319
Modalidad familiar	-0,00780***	-0,00756***	-0,00342	-0,00324
	-0,000693	-0,00073	-0,00258	-0,00279
Acueducto 1=sí		0,00417***		0,0204***
		-0,000612		-0,00229
Energía 1= sí		0,0133***		0,00737
		-0,00162		-0,00563
Computador 1=sí		-0,00535***		0,00704
		-0,0012		-0,00486
Nevera = 1=sí		0,00261***		0,0128***
		-0,000529		-0,00204
Tipo de prestador	X	X	x	x
Estrato		X		x
Tipo de vivienda		X		x
Control departamento	X	X	x	x
Observaciones	1481117	1292589	204484	170984
Pseudo R-cuadrado	0,0195	0,0206	0,0253	0,0261

Errores estándar en paréntesis

*** p<0.01, ** p<0.05, * p<0.1

Fuente: elaboración propia, Cuéntame y SIMAT.

Adicionalmente, se realizaron modelos de regresión lineal para identificar las variables asociadas con el número de años de educación inicial recibidos y la edad de tránsito de las niñas y niños al grado 0 (transición) y al grado 1 (primero).

$$(2) \text{ Años atención edu inicial } \ell_i = \alpha + \beta_1 X_i + \beta_2 Y_i + \varepsilon_i$$

$$(3) \text{ Tránsito a grado } \delta_i = \alpha + \beta_1 X_i + \beta_2 Y_i + \varepsilon_i = 0,1$$

La cantidad de años de educación inicial recibidos aumenta para las niñas y niños más jóvenes. Las niñas y niños de las comunidades indígenas y NARP reciben más años de educación inicial en promedio y los que viven en zonas urbanas menos, lo que se puede relacionar con una menor disponibilidad de los servicios de educación formal en estos contextos. Tener como acudiente a la madre o el padre aumenta los años de educación inicial recibidos por la niña o el niño por lo que, sumado a su efecto positivo sobre la probabilidad de cumplir con los indicadores estrictos de continuidad en la atención, puede indicar que el cuidado directo por parte de los padres mejora la atención inicial que recibe la niña o el niño. Por el contrario, el efecto positivo de la variable discapacidad junto con su efecto en los indicadores de continuidad, tránsito y de edad al ingresar a la educación formal indican que los servicios de educación inicial pueden estar sufriendo necesidades de atención de esta población que no son respondidas por la educación formal.

Tabla 8. Años en educación inicial

VARIABLES	Años educación inicial		Edad ingreso grado 0		Edad ingreso grado 1	
	1	2	3	4	5	6
Mujer 1=sí	-0,0144***	-0,0167***	-0,0231***	-0,0231***	-0,0526***	-0,0548***
	-0,00123	-0,00126	-0,000788	-0,000839	-0,00278	-0,00303
Año nacimiento= 2011	-0,0710***	-0,0230***	-0,0133***	-0,0156***	-0,219***	-0,211***
	-0,00237	-0,00242	-0,00159	-0,00168	-0,00442	-0,00484
Año nacimiento = 2012	0,572***	0,678***	-0,0490***	-0,0521***	-0,292***	-0,291***
	-0,00238	-0,00244	-0,00158	-0,00168	-0,0047	-0,00515
Año nacimiento = 2013	1,329***	1,479***	-0,0738***	-0,0768***	-0,377***	-0,373***
	-0,0024	-0,00245	-0,00158	-0,00168	-0,00498	-0,00545
Año nacimiento = 2014	2,102***	2,263***	-0,104***	-0,105***	-0,578***	-0,572***
	-0,00255	-0,00259	-0,00167	-0,00177	-0,00637	-0,00695
Año nacimiento = 2015	2,580***	2,739***	-0,282***	-0,271***	-1,621***	-1,582***
	-0,00417	-0,00422	-0,0027	-0,00288	-0,0278	-0,0309
Indígena 1=sí	0,110***	0,0373***	0,0444***	0,0151***	0,00693	0,0290**
	-0,00342	-0,00514	-0,00225	-0,00346	-0,00727	-0,0117
ANRP	0,114***	0,0629***	-0,0227***	-0,0240***	-0,0019	0,01
	-0,00305	-0,00318	-0,00206	-0,00221	-0,00594	-0,00654
Colombiano 1 =sí	0,325***	0,188***	-0,0213	-0,014	-0,0364	-0,0387
	-0,0174	-0,0197	-0,0137	-0,0148	-0,0411	-0,0473

VARIABLES	Años educación inicial		Edad ingreso grado 0		Edad ingreso grado 1	
	1	2	3	4	5	6
Venezolano 1=sí	-0,106***	0,143***	-0,0427**	-0,0371*	-0,0519	-0,056
	-0,023	-0,027	-0,0183	-0,0193	-0,0601	-0,0656
Urbano 1=sí	-0,0267***	-0,0269***	-0,00517***	-0,00166	0,0448***	0,0307***
	-0,00162	-0,00168	-0,00103	-0,00111	-0,00377	-0,00413
Discapacidad 1=sí	0,168***	0,175***	0,377***	0,368***	0,511***	0,464***
	-0,0165	-0,0165	-0,0118	-0,0124	-0,0436	-0,0465
Cuidador padre o madre 1=sí	0,209***	0,090***	0,00953***	0,0129***	0,00199	0,000221
	-0,00162	-0,00175	-0,00109	-0,00118	-0,00363	-0,00404
Cambio número de cupos	0,00421***	-0,00594***	0,00462***	0,00486***	0,0123***	0,0129***
	-0,000574	-0,000598	-0,00037	-0,000399	-0,00133	-0,00148
Modalidad institucional	0,00973***	0,0169***	-0,0177***	-0,0218***	0,0110**	0,000887
	-0,00221	-0,00227	-0,0014	-0,0015	-0,005	-0,00554
Modalidad familiar	-0,0666***	-0,0210***	0,000653	-0,000727	-0,0305***	-0,0312***
	-0,00192	-0,00198	-0,00125	-0,00133	-0,00422	-0,00462
Acueducto 1=sí		0,0121***		0,00808***		0,0382***
		-0,00167		-0,00111		-0,00404
Energía 1= sí		0,0301***		-0,0316***		-0,0515***
		-0,00452		-0,00304		-0,0103
Computador 1=sí		-0,0297***		0,0114***		0,0170**
		-0,00325		-0,00216		-0,00763
Nevera = 1=sí		-0,0130***		-0,0138***		-0,0286***
		-0,00143		-0,000947		-0,00348
Constante	1,222***	1,477***	5,210***	5,220***	6,188***	6,167***
	-0,0178	-0,0203	-0,0139	-0,0151	-0,042	-0,0486
Tipo de prestador	X	x	X	x	x	X
Estrato		x		x		X
Tipo de vivienda		x		x		X
Control departamento	X	x	X	x	x	X
Observaciones	1.972.516	1.567.218	1.481.117	1.292.589	205.005	171.406
R-cuadrado	0,479	0,555	0,04	0,039	0,118	0,117

Errores estándar en paréntesis

*** p<0.01, ** p<0.05, * p<0.1

Fuente: elaboración propia, Cuéntame y SIMAT.

La edad de ingreso al grado 0 (transición) y al grado 1 (primero) es menor entre las niñas y niños más jóvenes. Las niñas y niños indígenas ingresan siendo mayores al grado 0 y los NARP siendo un poco menores. La variable discapacidad es la que aumenta en mayor medida la edad de ingreso al grado 0 y al grado 1.

6. Conclusiones y recomendaciones

La educación inicial es fundamental para el desarrollo de la primera infancia¹⁰ generando impactos positivos a corto plazo, como aumento en la talla y en la habilidad cognitiva (Bernal, 2014), y a largo plazo como reducción de la pobreza y reducción de la criminalidad (Heckman et al., 2009). En Colombia, el acceso a la educación inicial con enfoque integral es reconocido como un derecho impostergable de la primera infancia (Ley 1098, 2006, art. 29). Colombia al igual que otros países de ingresos medios ha realizado esfuerzos por aumentar la cobertura de la educación inicial, reconociendo sus beneficios en el corto y largo plazo.

Con el objetivo de incrementar la cobertura en la educación inicial, los países han desarrollado diferentes estrategias que incluyen el incremento de la oferta de educación inicial, la reducción de los costos directos e indirectos, y el cambio en las creencias respecto a la educación inicial. Estudios del Banco Mundial han resaltado como una estrategia efectiva, combinar el acceso gratuito al jardín de infantes con sesiones de información y mediación para aumentar la percepción de los padres sobre el beneficio de la educación y las aspiraciones de su hijo, y enfatizar el papel de los padres en el desarrollo infantil (Banco Mundial, 2017, pp. 34 - 35).

Esto es relevante para Colombia dado que de acuerdo con la Encuesta de Calidad de Vida en 2019 solo el 35,8 % de los menores de 5 años asistían a servicios de educación inicial, y las principales razones por las que no asisten se relacionan con creencias de sus padres o cuidadores que consideran que prefieren que no asista o consideran que no están en edad de asistir (69,5 % en 2019). Adicionalmente, el 13,6 % de las niñas y niños no asisten porque no hay una institución cercana o no hay cupo en las instituciones cercanas. En cuanto a las niñas y niños de 5 a 7 años, de acuerdo con la ECV, solo el 7,4 % se encontraban por fuera del sistema educativo en 2019 (6,6 % en promedio entre 2013 y 2019). Las niñas y niños en este grupo de edad se encuentran principalmente en educación preescolar (41,9 % en promedio en el periodo observado) o en educación básica primaria (58 %). Al igual que con las niñas y niños pertenecientes a la primera infancia, la principal razón por la que las niñas y niños entre 5 y 7 años no asisten a un establecimiento educativo se asocia con las creencias dado que consideran que no están en edad escolar o ya terminaron sus estudios, sus cuidadores no lo consideran importante o no les gusta el estudio (35,3 % en 2019).

10. La primera infancia comprende los niños y niñas de los cero a los seis años y es la etapa del ciclo vital en la que se establecen las bases para el desarrollo cognitivo, emocional y social del ser humano (Ley 1098, 2006, art. 29).

Más allá de los esfuerzos institucionales por aumentar la cobertura de la educación inicial, es importante determinar en qué medida la atención que reciben las niñas y niños que ingresan a la educación inicial es continua, entendida como la permanencia en los servicios de educación inicial en las modalidades del Instituto Colombiano de Bienestar Familiar (ICBF) y en los niveles de educación prejardín y jardín del sistema educativo; y en qué medida las niñas y niños que asisten a la educación inicial logran transitar al sistema educativo, entendido como el ingreso al grado transición o al nivel de educación básica primaria. Estas preguntas son relevantes puesto que las interrupciones en el proceso educativo pueden generar impactos negativos en el éxito escolar de las niñas, niños y adolescentes (Balfanz & Byrnes, 2012, p. 4).

Para valorar esto, se realizó un seguimiento durante 5 años a dos cortes transversales (2014 y 2015) de niñas y niños beneficiarios de los servicios de atención inicial ofrecidos por el ICBF. Para verificar la atención en las modalidades del ICBF, se hizo el seguimiento a través del Sistema de Información para la Primera Infancia «Cuéntame» y, para el caso de los servicios del sistema educativo, se realizó por medio del Sistema Integrado de Matrícula (SIMAT) del Ministerio de Educación Nacional (MEN).

Se encontró que el 12,87 % (141.875) de las niñas y niños en la cohorte 2014 y el 10,98 % (167.688) en la cohorte 2015 no ingresaron al sistema educativo en ninguna de las vigencias consideradas. El 84,31 % de las niñas y niños en la cohorte 2014 ingresaron al grado 0, el 13,43 % al grado 1 y el 1,79 % al grado 2, y en la cohorte de 2015 el 87,96 % a grado 0, el 10,56 % al grado 1 y el 1,09 % al grado 2. En 2014, la edad promedio de ingreso al grado 0 fue de 5,09 años, al grado 1 de 5,85 años y al grado 2 de 6,79 años, mientras que en 2015 fue de 5,1 años para ingresar a grado 0, 5,77 años para ingresar a grado 1 y 6,68 años para ingresar a grado 2.

Para medir la continuidad en los servicios de atención a la primera infancia se definieron 6 indicadores. Los primeros tres toman en cuenta los servicios ofrecidos por el ICBF y por los establecimientos educativos oficiales. El indicador más estricto es cumplido por cerca del 48 % de las niñas y niños en las cohortes observadas que reciben atención entre los 2 y 5 años. El 55 % cumplen con el indicador de continuidad en la atención entre los 3 y 5 años; y cerca del 75 % cumplen con el indicador no estricto, de acuerdo con el cual reciben servicios de educación inicial durante al menos 2 años entre los 2 y los 6 años. Los siguientes tres indicadores solo tienen en cuenta la atención ofrecida por las modalidades del ICBF. Cerca del 45 % cumplen con el indicador estricto de atención entre los 2 y 5 años, el 51 % con el indicador estricto de atención entre los 3 y 5 años; y el 73 % con el indicador no estricto.

El tránsito de las niñas y niños al sistema educativo se valoró con 8 indicadores. Los primeros 4 se refieren al ingreso al grado 0 (transición). El 92 % de las niñas y niños transitaron de forma oportuna y de manera estricta entre los 4 años y medio y los 5 años y medio; el 99,4 % transitaron de forma oportuna no estricta entre los 3 años y medio y los 6 años y medio; el 0,3 % ingresaron antes de los 3 años y medio y el 0,32 % ingresaron con más de 6 años y medio. Los siguientes 4 indicadores se

refieren a las niñas y niños que ingresaron al grado 1 de básica primaria. Cerca del 83 % ingresó de forma oportuna y de manera estricta entre los 5 años y medio y los 6 años y medio; el 98 % ingresó de forma oportuna no estricta entre los 4 años y medio y los 7 años y medio. Un poco más del 1 % ingresó de forma temprana (antes de los 4 años y medio) y cerca del 0,5 % ingreso de forma tardía (después de los 7 años y medio).

Para identificar los factores asociados a la continuidad en la educación inicial y el tránsito al sistema educativo se usaron modelos de regresión probit usando una base consolidada de las cohortes 2014 y 2015.

Los modelos de continuidad son significativos en conjunto, pero tienen bajo poder explicativo lo que se puede relacionar con el hecho de que, de acuerdo con la ECV, las principales razones por las cuales las niñas y niños entre 0 y 5 años no asisten a servicios de atención se relacionan con creencias de los cuidadores y con deficiencias en la oferta de los servicios y ninguno de estos factores es incluido en los modelos presentados.

Las niñas y niños de mayor edad (menor año de nacimiento) tienen mayor probabilidad de haber cumplido con el indicador de continuidad porque han tenido más tiempo para estar en los servicios de atención. Pertenecer a comunidades étnicas y vivir en áreas rurales aumenta la probabilidad de continuar en los servicios, al igual que ser atendido en la modalidad comunitaria y en hogares con más cupos. La variable más importante para asegurar la continuidad en los servicios es estar al cuidado de la madre o el padre. La variable discapacidad reduce la probabilidad de cumplir con los indicadores de continuidad estricta y aumenta la de cumplir con el indicador de continuidad no estricta porque aumenta la cantidad de años en los servicios de educación inicial.

Los modelos de los indicadores de tránsito, al igual que los de continuidad, son significativos, pero tienen un bajo poder explicativo. El tránsito oportuno a grado 0 (transición) y grado 1 (primero) se reduce entre población NARP y que vive en áreas rurales lo que puede explicarse por los factores antes discutidos: menor disponibilidad de oferta de servicios educativos cercana a los usuarios y las creencias de los cuidadores de las niñas y niños. Las niñas y niños al cuidado de su padre o su madre tienen mayor probabilidad de entrar al servicio educativo de manera oportuna y las niñas y niños con discapacidad tienen menor probabilidad de entrar de manera oportuna al sistema educativo porque pasan más tiempo en servicios de educación inicial. Las niñas y niños atendidos en la modalidad institucional tienen mayor probabilidad de transitar de manera oportuna al sistema educativo.

Adicionalmente, se realizaron modelos de regresión lineal para identificar las variables asociadas con el número de años de educación inicial recibidos y la edad de tránsito de las niñas y niños al grado 0 (transición) y al grado 1 (primero).

La cantidad de años de educación inicial recibidos aumenta para las niñas y niños más jóvenes. Las

niñas y niños de las comunidades indígenas y NARP reciben más años de educación inicial en promedio y los que viven en zonas urbanas menos, lo que se puede relacionar con una menor disponibilidad de los servicios de educación formal en estos contextos. Tener como acudiente a la madre o el padre aumenta los años de educación inicial recibidos por la niña o el niño por lo que, sumado a su efecto positivo sobre la probabilidad de cumplir con los indicadores estrictos de continuidad en la atención, puede indicar que el cuidado directo por parte de los padres mejora la atención inicial que recibe la niña o el niño. Por el contrario, el efecto positivo de la variable discapacidad junto con su efecto en los indicadores de continuidad, tránsito y de edad al ingresar a la educación formal indican que los servicios de educación inicial pueden estar supliendo necesidades de atención de esta población que no son respondidas por la educación formal.

La edad de ingreso al grado 0 (transición) y al grado 1 (primero) es menor entre las niñas y niños más jóvenes. Las niñas y niños indígenas ingresan siendo mayores al grado 0 y los NARP siendo un poco menores. La variable discapacidad es la que aumenta en mayor medida la edad de ingreso al grado 0 y al grado 1.

Colombia aún debe realizar esfuerzos para garantizar el acceso a la educación inicial, la continuidad en la atención y el tránsito oportuno al sistema educativo para todas las niñas y niños. Para esto, además de continuar garantizando y mejorando la oferta de los servicios, una de las estrategias más importantes debe ser promover cambios en las creencias de madres, padres y cuidadores que les permitan valorar los beneficios individuales y sociales de la educación inicial.



Bibliografía

Balfanz, R., & Byrnes, V. (2012). Chronic absenteeism: Summarizing what we know from nationally available data. Baltimore, MD: Johns Hopkins University Center for Social Organization of Schools. <https://ccrscenter.org/products-resources/resource-database/chronic-absenteeism-summarizing-what-we-know-nationally>

Banco Mundial. (s. f.). What Does It Take to Get an Equal Start in Life? Perhaps a Kindergarten? Banco Mundial. <https://www.worldbank.org/en/country/bulgaria/publication/supporting-disadvantaged-children-to-enter-kindergarten-experimental-evidence-from-bulgaria>

Banco Mundial. (2017). Supporting disadvantaged children enter kindergarten: experimental evidence from Bulgaria. <https://documents.worldbank.org/en/publication/documents-reports/documentdetail/847901497276242862/supporting-disadvantaged-children-enter-kindergarten-experimental-evidence-from-bulgaria>

Bernal, R. (2014). Diagnóstico y Recomendaciones para la Atención de Calidad a la Primera Infancia en Colombia. Cuadernos de Fedesarrollo (Cap. 51). https://www.repository.fedesarrollo.org.co/bitstream/handle/11445/148/CDF_No_51_Abril_2014.pdf?sequence=3&isAllowed=y

Bernal & Camacho. (2010). La importancia de los programas para la primera infancia en Colombia. Documentos CEDE. <https://repositorio.uniandes.edu.co/handle/1992/8175>

Bernal & Camacho. (2012). La política de primera infancia en el contexto de la equidad y movilidad social en Colombia. Documentos CEDE. <https://repositorio.uniandes.edu.co/bitstream/handle/1992/8354/dcede2012-33.pdf?sequence=1&isAllowed=y>

Congreso de la República de Colombia. (8 de febrero de 1994). Por la cual se expide la Ley General de Educación [Ley 115 de 1994]. <https://www.funcionpublica.gov.co/eva/gestornormativo/norma.php?i=292>

_____. (8 de noviembre de 2006). Código de la Infancia y la Adolescencia. [Ley 1098 de 2006]. DO: 46.446

_____. (2 de agosto de 2016). Por la cual se establece la política de Estado para el Desarrollo Integral de la Primera Infancia de Cero a Siempre y se dictan otras disposiciones. [Ley 1804 de 2016]. DO: 49.953

Constitución Política de Colombia [C.P.]. (1991). Artículo 67 [Título II]. (2.ª ed.). Legis.

DANE. (2020). Encuesta Calidad de Vida 2019. <https://www.dane.gov.co/index.php/estadisticas-por-tema/salud/calidad-de-vida-ecv/encuesta-nacional-de-calidad-de-vida-ecv-2019>

Gobierno de Colombia. (3 de agosto de 1994). Por el cual se reglamenta parcialmente la Ley 115 de 1994 en los aspectos pedagógicos y organizativos generales [Decreto 1860]. <https://www.funcionpublica.gov.co/eva/gestornormativo/norma.php?i=1289#1>

_____. (11 de septiembre de 1997). Por el cual se establecen normas relativas a la prestación del servicio educativo del nivel preescolar y se dictan otras disposiciones [Decreto 2247 de 1997]. DO: 43.131

_____. (13 de agosto de 2002). Por el cual se reglamenta la organización de la jornada escolar y la jornada laboral de directivos docentes y docentes de los establecimientos educativos estatales de educación formal, administrados por los departamentos, distritos y municipios certificados, y se dictan otras disposiciones [Decreto 1850 de 2002]. <https://www.funcionpublica.gov.co/eva/gestornormativo/norma.php?i=5556>

_____. (20 de diciembre de 2011). Por el cual se establecen las condiciones de aplicación de la gratuidad educativa para estudiantes de educación preescolar, primaria secundaria y media de las instituciones educativas y se dictan otras disposiciones para su implementación [Decreto 4807 de 2011]. <https://www.funcionpublica.gov.co/eva/gestornormativo/norma.php?i=45080>

_____. (2019). Bases del Plan Nacional de Desarrollo 2018 – 2022 Pacto por Colombia, pacto por la equidad. <https://colaboracion.dnp.gov.co/CDT/Prensa/PND-2018-2022-Interactivo.pdf>

Heckman, James J., Seong Hyeok Moon, Rodrigo Pinto, Peter A. Savelyev y Adam Yavitz (2009) The Rate of Return to the High/Scope Perry Preschool Program, NBER Working Paper Series

Instituto Colombiano de Bienestar Familiar [ICBF]. (2021a). Manual Operativo Modalidad Institucional para la Atención a la Primera Infancia. https://www.icbf.gov.co/system/files/procesos/mo12.pp_manual_operativo_modalidad_institucional_para_la_atencion_a_la_primera_infancia_v6.pdf

_____. (2021b). Manual Operativo Modalidad Comunitaria para la Atención a la Primera Infancia. https://www.icbf.gov.co/system/files/procesos/mo15.pp_manual_operativo_modalidad_comunitaria_para_la_atencion_a_la_primera_infancia_v6.pdf

_____. (s.f.a). Modalidad Familiar para la Atención a la Primera Infancia. <https://www.icbf.gov.co/programas-y-estrategias/primera-infancia/modalidades-de-atencion/modalidad-familiar>

_____. (s.f.b). Modalidad Propia e Intercultural para la Atención a la Primera Infancia. <https://www.icbf.gov.co/programas-y-estrategias/primera-infancia/modalidades-de-atencion/modalidad-propia>

Ministerio de Educación Nacional [MEN]. (07 de febrero 2017). Modalidades de la educación inicial. <https://www.mineducacion.gov.co/portal/Educacion-inicial/Sistema-de-Educacion-Inicial/228881:Modalidades-de-la-educacion-inicial>

_____. (2021). Atención integral a la primera infancia: Indicadores. 2do trimestre 2021. https://www.mineducacion.gov.co/1759/articles-356107_recurso_6.pdf



Anexo 1. Modalidades de Atención Educación Inicial ICBF

Modalidad	Objetivo	Servicios	Aliados	Población objetivo	Número de usuarios	Intensidad	Costo para los hogares
Institucional	Prestar servicios de educación inicial en el marco de la atención integral	CDI	NA	2 años, 11 meses y 29 días Sala cuna: 6 meses y 2 años	Aproximadamente desde 100 hasta 600 usuarios	220 días al año, de lunes a viernes con un horario de 8 horas.	Gratuito
		Hogares infantiles	NA		No especificado	210 días al año, de lunes a viernes con un horario de 8 horas diarias	Aporte económico según los ingresos de los padres o acudientes
		Hogares empresariales	Cofinanciado por empresas	Hasta los 5 años, 11 meses y 29 días de edad si no hay oferta de educación preescolar	No especificado	200 días al año, de lunes a viernes con un horario de 8 horas	Aporte económico según los ingresos de los padres o acudientes
		Hogares múltiples (Agrupa al menos 6 HCB)	Apoyo de autoridades locales como alcaldía, gobernanación u otra entidad privada o pública		Mínimo 60 niños		
		Jardines sociales (Agrupa hasta 32 HCB)	Apoyo de autoridades locales como alcaldía, gobernanación. Cofinanciado por Cajas de Compensación Familiar	Hasta 448 niñas y niños	De 20 a 25 por grupo	40 semanas, 5 días a la semana y de 4 a 6 horas al día	Gratuito
		Preescolar integral	Establecimientos educativos oficiales	Niñas y niños matriculados en los grados de prejardín, jardín y transición			
		Desarrollo Infantil en Establecimientos de Reclusión	Establecimientos de reclusión de mujeres administrados por el INPEC	Niñas y niños de 0 a 3 años	No especificado	365 días del año	

Modalidad	Objetivo	Servicios	Aliados	Población objetivo	Número de usuarios	Intensidad	Costo para los hogares
Familiar	Favorecer el desarrollo integral de niñas y niños con familias fortalecidas en sus interacciones y en sus capacidades de cuidado y crianza.	Desarrollo Infantil en Medio Familiar (DIMF)	Comunidad o ente territorial	Mujeres gestantes, niñas, niños hasta de 4 años, 11 meses y 29 días Hasta los 5 años, 11 meses y 29 días de edad si no hay oferta de educación preescolar	No especificado	11 meses. Encuentros educativo al mes: 1 en el hogar y 4 grupales por unidad de atención	Gratuito
		Hogares Comunitarios de Bienestar (FAMI):		Mujeres gestantes, niñas, niños de hasta 2 años	No especificado	11 meses. Por mes: 40 horas de encuentros educativos grupales y 18 horas de encuentros en el hogar	
Comunitaria	Promover de manera intencionada el desarrollo de niñas y niños	Unidades Básicas de Atención (UBA) Itinerante		Mujeres gestantes, niñas, niños de hasta 2 años	No especificado	10 meses al año, encuentros grupales y en el hogar	Gratuito
		Hogar Comunitario de Bienestar Familiar (HCB)	Comunidad: madre o padre comunitario		10 a 14 niñas y niños	200 días al año, 8 horas diarias, de lunes a viernes.	
		Unidades Básicas de Atención (UBA) Fija		Niñas y niños de 18 meses hasta los 4 años 11 meses y 29 días	No especificado	200 días al año, 6 horas diarias, de lunes a viernes.	
		HCB Agrupados (de 2 a 7 HCB)	Comunidad: madre o padre comunitario, alcaldías locales y otras entidades tanto públicas como privadas	De 20 a 98 niñas y niños	200 días al año, 8 horas diarias, de lunes a viernes.		

Modalidad	Objetivo	Servicios	Aliados	Población objetivo	Número de usuarios	Intensidad	Costo para los hogares
Propia e Intercultural	Garantizar el servicio de educación inicial a niñas y niños en primera infancia y mujeres gestantes en el marco de la atención integral con estrategias y acciones pertinentes, oportunas y de calidad desde lo propio y lo intercultural para responder a las características propias de sus territorios y comunidades.	Encuentros en el hogar	Comunidad	Familias, mujeres gestantes, niñas, niños hasta de 4 años, 11 meses y 29 días	No especificado	1 vez al mes	Gratuito
		Encuentros comunitarios			No especificado		
		Encuentros grupales para mujeres gestantes y niños menores de 18 meses		Mujeres gestantes, niñas, niños de hasta 18 meses	No especificado	1 a 2 veces al mes	
		Atención 1			Hasta 40 niñas y niños		
		Atención 2		Mujeres gestantes, niñas, niños hasta de 4 años, 11 meses y 29 días	Hasta 20 niñas y niños	11 meses al año, 2 semanas al mes, por mínimo 5 horas diarias	
		Atención 3			Hasta 15 niñas y niños		

FUENTE: Elaboración propia

**Anexo 2. Características de las niñas y niños en la cohorte
2014 y 2015 por modalidad de atención**

	Modalidad Comunitaria						Modalidad Institucional						Modalidad Familiar					
	2014			2015			2014			2015			2014			2015		
	Canti- dad	Pro- medio	D.E.	Canti- dad	Pro- medio	D.E.	Canti- dad	Pro- medio	D.E.	Canti- dad	Pro- medio	D.E.	Canti- dad	Pro- medio	D.E.	Canti- dad	Pro- medio	D.E.
Mujer	29671	48,17%	49,97%	497779	48,8%	50,0%	223962	48,29%	49,97%	390008	48,5%	50,0%	848952	49,15%	49,99%	639739	49,8%	50,0%
Edad	29672	3,52	0,87	497779	3,44	0,89	223970	3,31	0,87	390008	3,57	0,87	849037	2,80	1,15	639739	2,28	1,08
Indígena	29672	1,56%	12,38%	497779	3,6%	18,6%	223970	2,04%	14,14%	390008	2,8%	16,5%	849037	4,37%	20,44%	639739	8,2%	27,4%
ANRP	29672	4,43%	20,57%	497779	7,0%	25,6%	223970	4,19%	20,03%	390008	5,6%	22,9%	849037	5,41%	22,61%	639739	6,4%	24,5%
Discapacidad	29391	0,06%	2,47%	485583	0,1%	2,7%	221621	0,15%	3,90%	382462	0,2%	4,5%	823503	0,09%	3,02%	621653	0,2%	4,4%
Colombiano	29672	99,82%	4,26%	497779	99,7%	5,7%	223970	99,61%	6,23%	390008	99,6%	6,6%	849037	99,81%	4,34%	639739	99,8%	4,1%
Venezolano	29672	0,06%	2,39%	497779	0,2%	4,7%	223970	0,14%	3,68%	390008	0,2%	4,5%	849037	0,11%	3,30%	639739	0,1%	3,2%
Víctima	14251	12,06%	32,57%				108277	19,28%	39,45%				409851	19,77%	39,82%			
Urbano	29671	88,35%	32,08%	497712	79,4%	40,4%	223911	86,01%	34,69%	389673	86,3%	34,4%	847607	70,28%	45,70%	637197	62,8%	48,3%
Acueducto	23071	85,25%	35,46%	398485	74,79%	43,42%	187838	83,66%	36,98%	328285	83,32%	37,28%	675840	70,46%	45,62%	511865	66,02%	47,36%
Energía eléc- trica	23071	97,34%	16,08%	398485	94,5%	22,8%	187839	97,10%	16,79%	328286	97,1%	16,8%	675841	93,35%	24,92%	511867	92,0%	27,1%
Alcantarillado	23071	75,95%	42,74%	398485	55,8%	49,7%	187839	70,52%	45,59%	328286	69,9%	45,9%	675841	51,47%	49,98%	511867	47,8%	49,9%
Gas natural	23071	53,14%	49,90%	398485	41,5%	49,3%	187839	47,12%	49,92%	328286	48,0%	50,0%	675841	37,19%	48,33%	511867	35,2%	47,8%
Teléfono	23071	11,78%	32,24%	398485	9,2%	28,9%	187839	14,70%	35,41%	328286	13,6%	34,3%	675841	7,01%	25,52%	511867	5,8%	23,4%
Recolección de basuras	23071	82,21%	38,24%	398485	67,7%	46,8%	187838	82,83%	37,71%	328285	81,8%	38,6%	675840	63,65%	48,10%	511865	60,4%	48,9%
Computador	23071	7,25%	25,93%	398485	3,9%	19,3%	187839	6,88%	25,31%	328286	6,8%	25,3%	675841	3,27%	17,78%	511867	3,0%	17,0%
Nevera	23071	48,68%	49,98%	398485	41,9%	49,3%	187839	50,70%	50,00%	328286	49,4%	50,0%	675841	40,78%	49,14%	511867	39,8%	48,9%
Lavadora	23071	20,93%	40,68%	398485	16,76%	37,36%	187839	22,27%	41,60%	328286	21,98%	41,41%	675841	15,38%	36,07%	511867	14,96%	35,66%
Sisbén	27033	66,58%	47,17%	463188	73,6%	44,1%	205506	74,20%	43,76%	372863	74,6%	43,5%	738062	73,85%	43,95%	599421	70,5%	45,6%
Puntaje Sisbén	23071	33,63	16,59	398485	27,87	15,88	187839	31,75	16,60	328286	31,59	16,49	675841	27,45	15,52	511867	26,82	15,02

	Modalidad Comunitaria						Modalidad Institucional						Modalidad Familiar					
	2014			2015			2014			2015			2014			2015		
	Canti- dad	Pro- medio	D.E.	Canti- dad	Pro- medio	D.E.	Canti- dad	Pro- medio	D.E.	Canti- dad	Pro- medio	D.E.	Canti- dad	Pro- medio	D.E.	Canti- dad	Pro- medio	D.E.
Unidos	5739	1,85%	13,47%	35696	2,1%	14,4%	59884	2,06%	14,19%	51023	1,6%	12,4%	207187	2,52%	15,69%	62340	2,2%	14,7%
Familias en acción	25600	19,10%	39,31%				176217	26,42%	44,09%				666783	32,33%	46,78%			
Beneficiario	20396	92,46%	26,40%	352836	96,6%	18,0%	168482	94,59%	22,62%	292962	95,0%	21,7%	624344	93,26%	25,07%	446000	94,7%	22,3%
Cuidado ma- dre padre	29672	66,42%	47,23%	497779	83,7%	37,0%	223970	69,74%	45,94%	390008	84,8%	35,9%	849037	63,68%	48,09%	639739	79,5%	40,4%
Cuidado pa- riente menor de 18*	29672	0,02%	1,30%	497779	0,0%	1,9%	223970	0,05%	2,16%	390008	0,1%	2,3%	849037	0,04%	2,08%	639739	0,1%	2,2%
Cuidado pa- riente mayor de 18*	29672	1,90%	13,67%	497779	2,15%	14,50%	223970	2,76%	16,38%	390008	2,90%	16,77%	849037	1,84%	13,44%	639739	2,30%	14,99%
Cuidado empleada o niñera	29672	0,01%	1,16%	497779	0,0%	1,6%	223970	0,02%	1,54%	390008	0,0%	1,4%	849037	0,03%	1,63%	639739	0,03%	1,60%
Cuidado otro	29672	0,42%	6,50%	497779	1,7%	13,0%	223970	1,48%	12,06%	390008	1,7%	13,0%	849037	0,71%	8,39%	639739	2,7%	16,2%
Cupos UDS	29672	42,88	40,83	497779	13,53	24,54	223970	198,74	223,13	390008	191,27	230,46	849037	97,58	144,02	639739	948,76	2902,14
Años educa- ción inicial	29672	2,24	0,98	497779	2,31	1,03	223970	2,47	1,00	390008	2,26	0,98	849037	2,75	1,26	639739	3,12	1,31
Años sistema educativo	29672	3,95	1,31	497779	3,87	1,40	223970	3,80	1,24	390008	4,13	1,28	849037	3,25	1,41	639739	2,91	1,27

*Inferido a partir de la relación del responsable con la niña o niño.

Fuente: elaboración propia, Cuéntame, SIMAT y Sisbén.



El futuro
es de todos

Gobierno
de Colombia



LÍNEA DE
ATENCIÓN A
NIÑOS, NIÑAS
Y ADOLESCENTES.
PROTECCIÓN · EMERGENCIA · ORIENTACIÓN

Línea gratuita nacional ICBF:
01 8000 91 80 80
www.icbf.gov.co



ICBFColombia



@ICBFColombia



@icbfcolombiaoficial



**BIENESTAR
FAMILIAR**