



# MESA PÚBLICA

## REGIONAL SUCRE CENTRO ZONAL MOJANA

**Martha Corrales Martinez**  
**Coordinadora**



El futuro  
es de todos

Gobierno  
de Colombia



**BIENESTAR  
FAMILIAR**

# Agenda

1. Apertura
2. Instalación de la Mesa por de la coordinadora del Centro Zonal Mojana, Martha Corrales Martinez.
3. Presentación equipo de trabajo C.Z. Mojana
4. Video historia ICBF
5. Contexto Participación, Transparencia Institucional y Ley Anticorrupción
6. Mesa Pública
7. Temática Consulta previa
  - 7.1 Tres Pilares De trabajo Infancia
8. Centro Zonal Mojana – Contexto y Diagnostico
9. Primera Infancia
10. Direcciones de Niñez y Adolescencia y Juventud
11. Familia
12. Nutrición
13. Protección
14. Peticiones, quejas, reclamos, sugerencias y denuncias
15. Resultados
16. Canales y medios para atención a la ciudadanía
17. Evaluación de la Mesa Pública



# METODOLOGIA PARA LA MESA PÚBLICA VIRTUAL

PARTICIPACIÓN  
ACTIVA



CUMPLIMIENTO EN  
EL HORARIO –  
LISTADO DE  
ASISTENCIA



MICROFONOS EN  
SILENCIO



SE VALE  
PREGUNTAR



TODAS LAS  
PROPUESTAS SON  
VÁLIDAS



CAMISETA ICBF





# 2. Instalación



El futuro  
es de todos

Gobierno  
de Colombia



**BIENESTAR  
FAMILIAR**



# 3. Presentación Equipo de Trabajo

## C.Z. Mojana



El futuro  
es de todos

Gobierno  
de Colombia

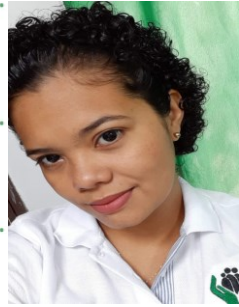


**BIENESTAR  
FAMILIAR**

# Equipo de Primera Infancia



Lina Lara  
P.U.  
Referente de P.I.



Ma Claudia  
Dominguez  
Contratista  
Financiera



Adriana Chávez  
Enlace Salud Y  
Nutrición  
Asistencia técnica.



Gloria Vergara  
Psicóloga  
Asistencia  
Técnica

Alba Garay  
Trabajadora  
Social.



Sara Chávez  
Nutricionista



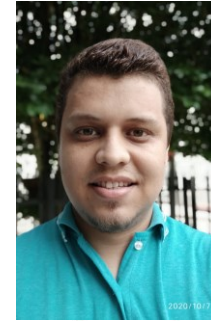
Yury Fadul  
Financiera



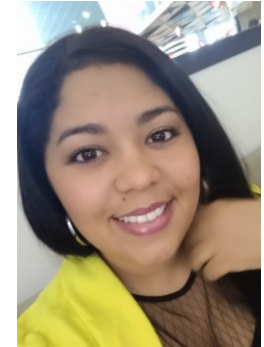
José Angulo  
Pedagogo.



# Equipo Administrativo y De Apoyo



Daniel  
Meneses  
Tecn. Admin.  
de apoyo a  
procesos



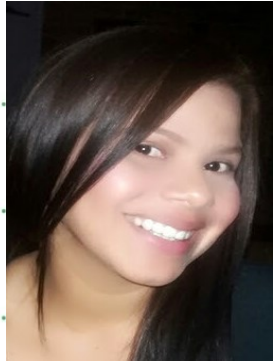
Katerine  
Ortega  
P.E.  
Seguimiento y  
Monitoreo



Marcos  
Cabrera  
Tecn. Admin.  
Archivo

# Equipo de Supervisión

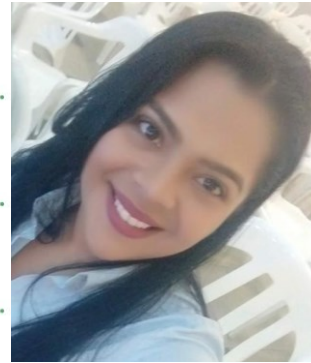
# Equipo de Protección



Evelin Camargo  
P.U.  
Profesional de  
Servicios y  
Atención



Tilson Acuña Benavides –  
Secretario Ejecutivo



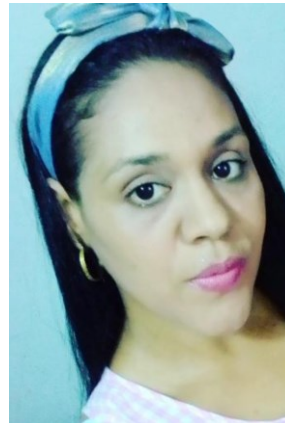
Lina Meza  
P.E.  
Defensora de  
Familia



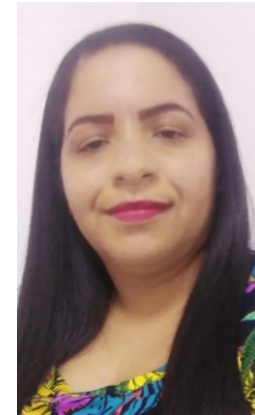
Ricardo Cárdenas  
P.E.  
Defensor de  
Familia



Vicky Maury  
Contratista  
Referente del  
SNBF



Luz Carime Carcamo  
Contratista  
Trabajadora Social



Angélica Vega  
P.U.  
Psicóloga



Javier Manjarrez  
Contratista.  
Tecnico de apoyo  
a DF



Raquel Agamez  
Contratista  
Nutricionista  
Dietista



# 4. VIDEO HISTORIA

## ICBF

### Nº 1



El futuro  
es de todos

Gobierno  
de Colombia



**BIENESTAR  
FAMILIAR**





# 5. Contexto Participación, Transparencia Institucional y Ley Anticorrupción



El futuro  
es de todos

Gobierno  
de Colombia

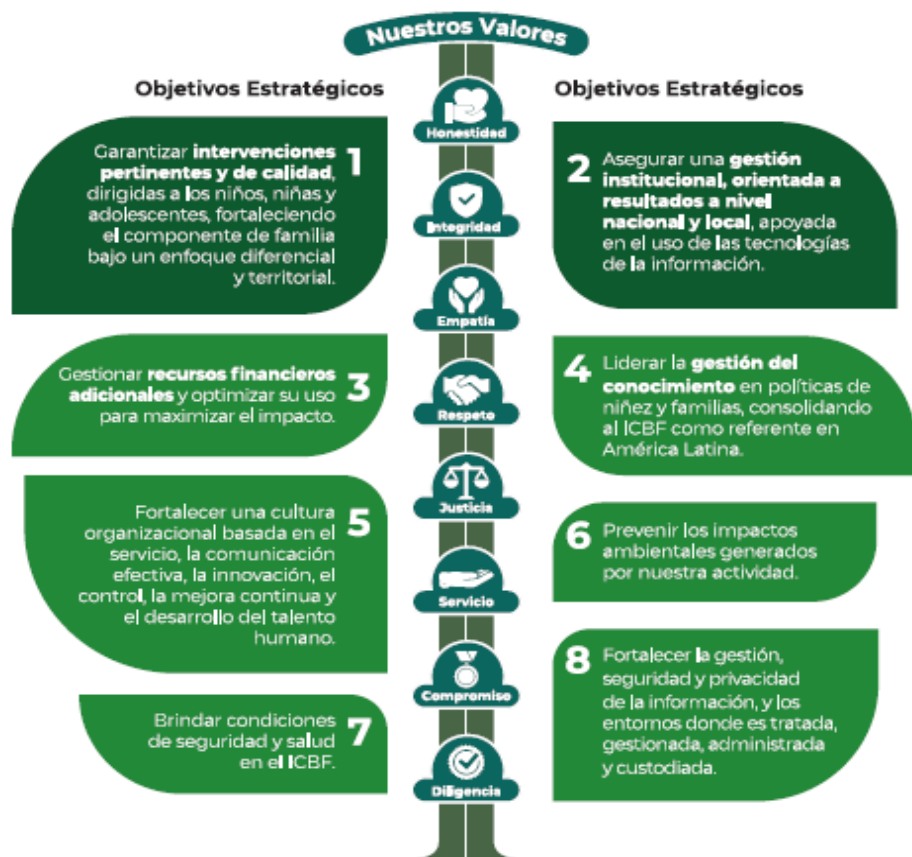


**BIENESTAR  
FAMILIAR**

# El Instituto Colombiano de Bienestar Familiar -ICBF -

## Mapa Estratégico ICBF

2019 - 2022



Establecimiento público descentralizado creado por la Ley 75 de 1968, reorganizado conforme a lo dispuesto por la Ley 7 de 1979 y en el Decreto 1084 de 2015

### Misión:

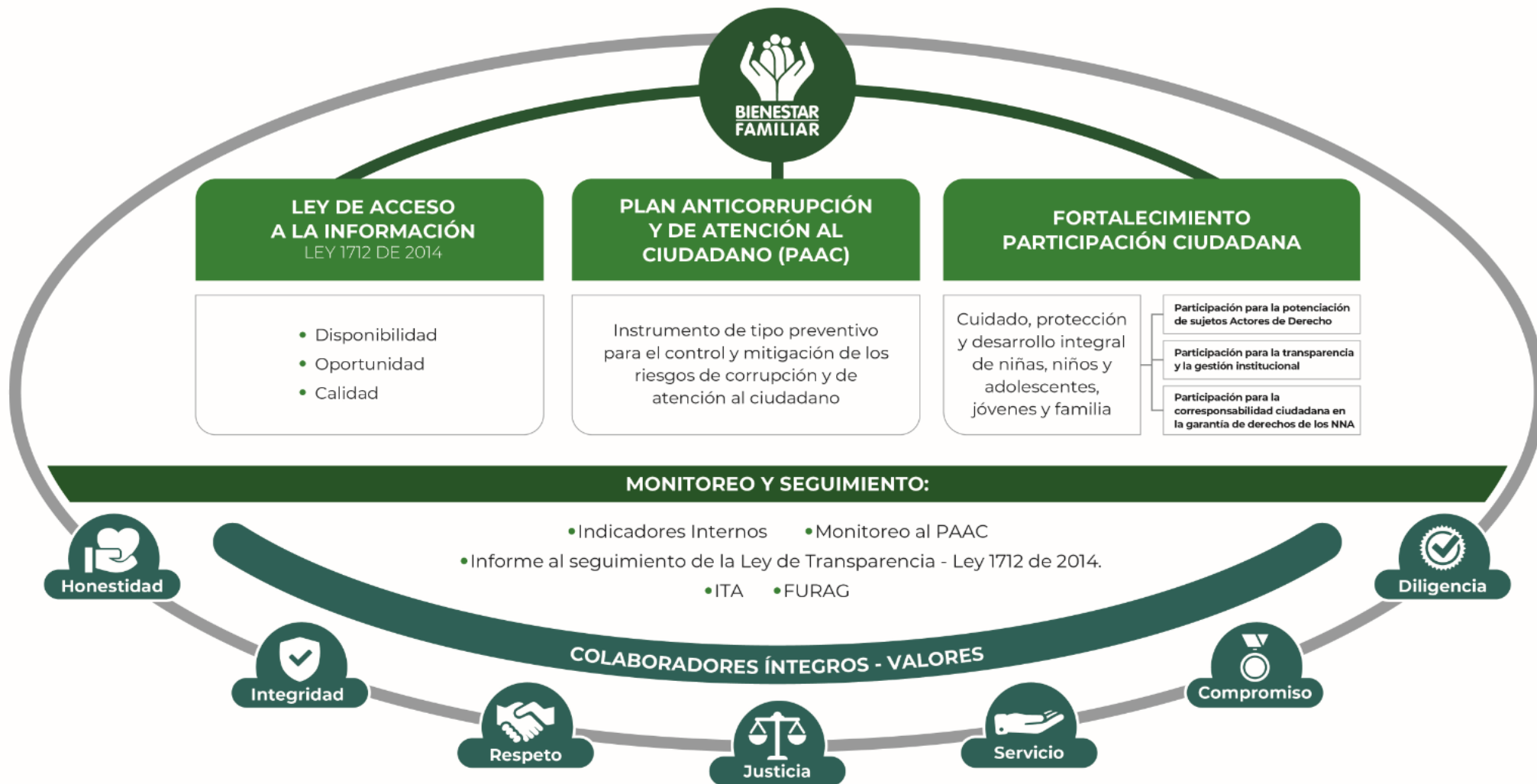
- Promover el desarrollo y la protección integral de los niños, niñas y adolescentes, fortaleciendo las capacidades de las familias como entornos protectores y principales agentes de transformación social.

### Visión

- Lideraremos la construcción de un país en el que los niños, niñas y adolescentes se desarrollen en condiciones de equidad y libres de violencias

# Modelo de Transparencia

## PACTO POR LA LEGALIDAD, TRANSPARENCIA Y LUCHA CONTRA LA CORRUPCIÓN



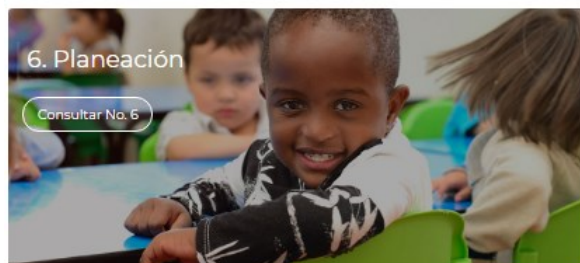
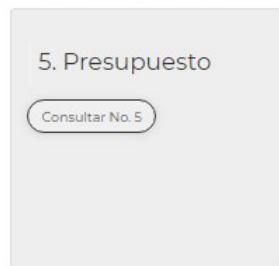
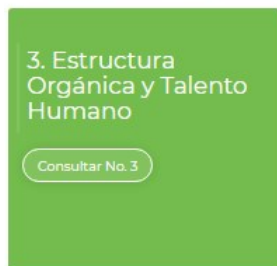
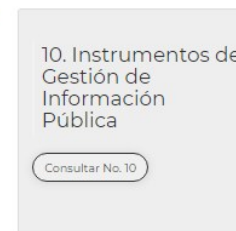
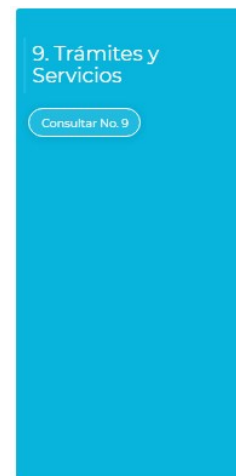
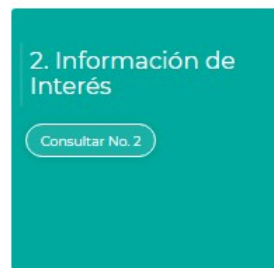
**PROCURADURIA: RESULTADO DEL ÍNDICE DE TRANSPARENCIA Y ACCESO A LA INFORMACIÓN- ITA 2019: 97%**

Pendiente publicar el ejecución de contratos para lograr 100%

# MICROSITIO DE TRANSPARENCIA - PÁGINA WEB

## Transparencia y Acceso a la Información Pública con 14 espacios

En cumplimiento de la Ley 1712 de 2014 (Decreto No. 1081 de 2015 y Resolución No. 3564 de 2015), el ICBF pone a disposición de la ciudadanía la siguiente información.



En este micrositio se encuentra disponible a partes interesadas toda la información de la entidad relacionada principalmente con presupuesto, recursos humanos, planes institucionales, informes de gestión ejercer una participación y control social

# MICROSITIO DE TRANSPARENCIA - PÁGINA WEB

## Transparencia y Acceso a la Información Pública con 14 espacios

En cumplimiento de la **Ley 1712 de 2014 (Decreto No. 1081 de 2015 y Resolución No. 3564 de 2015)**, el ICBF pone a disposición de la ciudadanía la siguiente información.

VIDEO

# 6.MESA PÚBLICA

En el nivel Zonal, son encuentros de interlocución, diálogo abierto y comunicación de doble vía en la región con las partes interesadas, para tratar temas puntuales que tienen que ver con el cabal funcionamiento del servicio público de bienestar familiar (SPBF), detectando anomalías, proponiendo correctivos y propiciando escenarios de prevención, cualificación y mejoramiento del mismo.





# 7. Temática Consulta Previa



El futuro  
es de todos

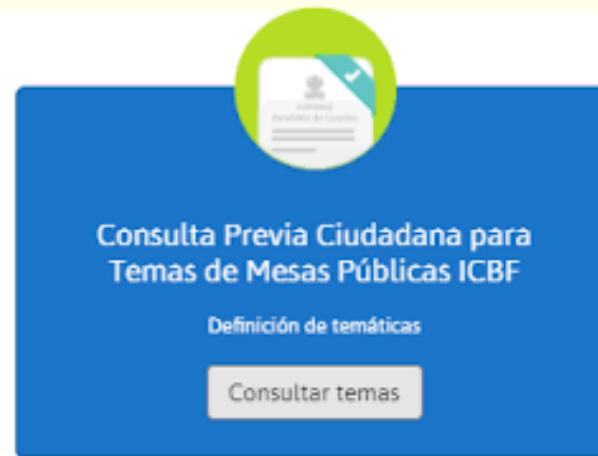
Gobierno  
de Colombia



**BIENESTAR  
FAMILIAR**

# Resultados de la Consulta Previa

## Metodología empleada: física



No de encuestas 13

**Tema elegido por las partes interesadas: Atención de niñas y niños menores de 5 años y 11 meses 29 días en las modalidades de primera infancia**





# 7.1 Tres Pilares del Trabajo en Infancia



El futuro  
es de todos

Gobierno  
de Colombia



**BIENESTAR  
FAMILIAR**

# El Instituto Colombiano de Bienestar Familiar – ICBF en el marco del Covid-19 ha puesto a los niños, niñas en el centro en tres pilares:

- Seguridad Alimentaria
- Ecosistema Pedagógico y Educativo
- Prevención de violencias



# 1. Seguridad Alimentaria

## • Logros



✓ Entrega mensual de una ración para preparar a 1.640 beneficiarios de los servicios de primera infancia en 125 unidades de servicio y a 80 beneficiarios de los servicios de atención y prevención a la desnutrición, con base en una minuta patrón que cubre el 70% de requerimientos de kilocalorías y nutrientes para niños(as) y madres gestantes y lactantes.



**Promover la seguridad alimentaria y nutricional, como determinante esencial para la consecución de un estado nutricional adecuado de niñas, niños y mujeres gestantes, que permita potenciar sus capacidades y adquirir habilidades en función de un desarrollo integral**



**Promover las condiciones indispensables para el disfrute del nivel más alto posible de salud en la primera infancia, promoviendo el acceso y consumo diario de alimentos en cantidad, calidad e inocuidad**



# Líneas de acción

- 1 Promoción de hábitos de vida saludable
- 2 Acceso y consumo diario de alimentos en cantidad, calidad e inocuidad
- 3 Seguimiento al estado de salud
- 4 Prevención de las enfermedades inmunoprevenibles y prevalentes en la infancia
- 5 Prevención Enfermedades Transmitidas por Alimentos (ETAS)

1

# Promoción de hábitos de vida saludable



## Práctica 1:

Alimentar adecuadamente a niños y niñas de acuerdo con las características de su edad.



## Práctica 2:

Adoptar medidas saludables de preparación, manipulación, conservación y consumo de alimentos.



## Práctica 3:

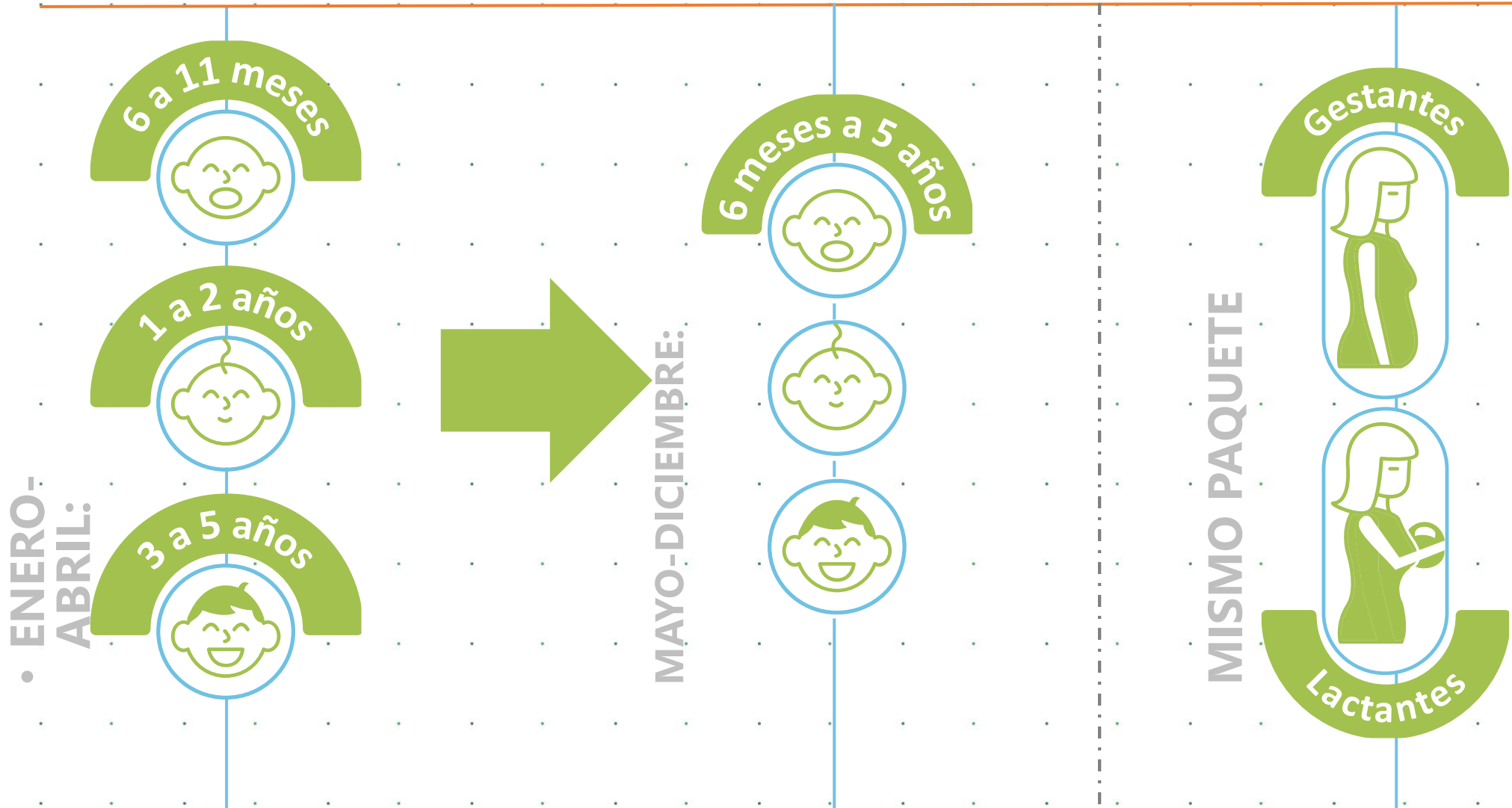
Asegurar que niños y niñas reciban los cuidados necesarios para una buena salud.

- Realizar actividades que den respuesta a: ¿Qué se come?, ¿Dónde se come?, ¿Con quien se come?, ¿Cuándo se come
- Realizar actividades para promover la adecuada manipulación de los alimentos
- Realizar actividades enfatizando la importancia de participar en los programas de promoción de la salud.

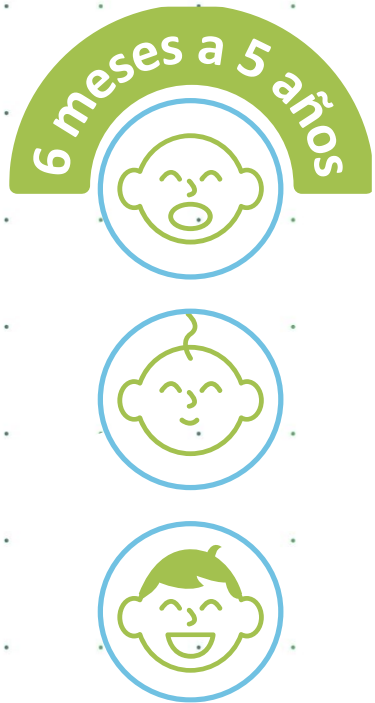
Guías para la movilización de las prácticas de cuidado y crianza

2

## Acceso y consumo diario de alimentos en cantidad, calidad e inocuidad



# Ración Para Preparar - Minuta patrón NN 6 meses a 5 años

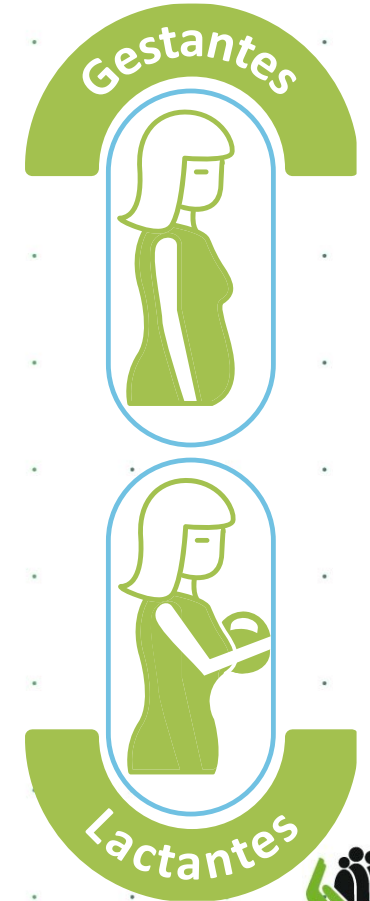


## Ración para preparar mensual - RPP

Grupo de alimento	Alimento	Cantidad en peso bruto	Frecuencia
Cereales, raíces, tubérculos y plátanos	Arroz blanco	1000 g	1 vez al mes
	Pastas alimenticias enriquecidas	1000 g	
	Avena en hojuelas	500 g	
	Harina de trigo	500 g	
	Harina de maíz	500 g	
Leche y derivados lácteos	Leche de vaca entera en polvo	1800 g	
Carnes, huevos, Leguminosas y Mezclas vegetales	Atún en agua	525 g	
	Huevo de gallina (1 cubeta de 30 unidades)	1650 g	
	Fríjol	1000 g	
	Bienestarina Más	900 g	
Aceites	Aceite de girasol, maíz o soya	1000 cc	

# Ración Para Preparar - Minuta patrón: Mujeres gestantes y madres en periodo de lactancia

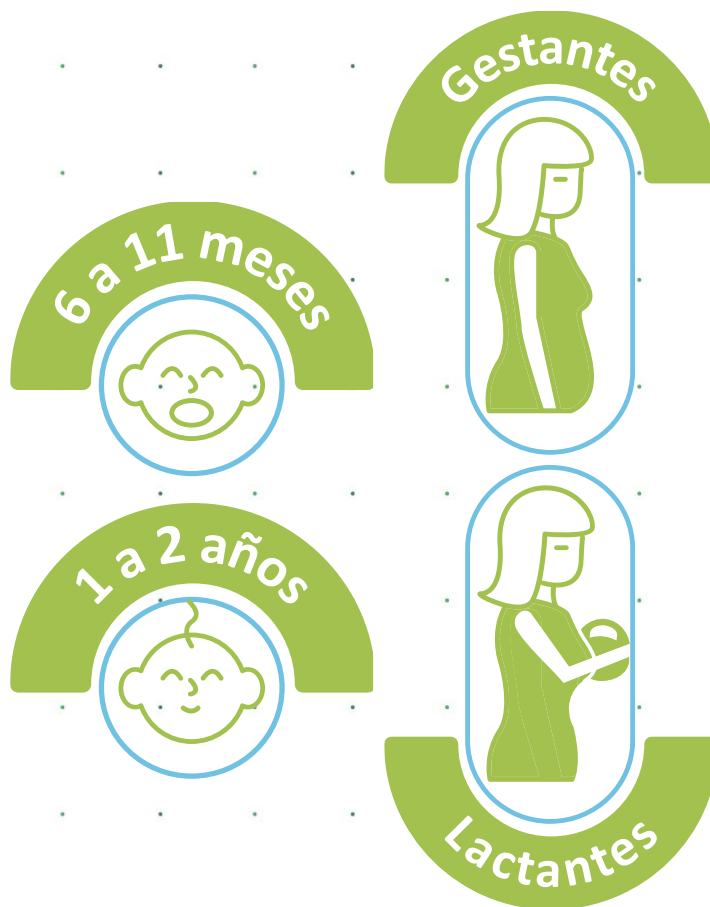
Ración para preparar mensual - RPP			
Grupo de alimento	Alimento	Cantidad en peso bruto	Frecuencia
Cereales, raíces, tubérculos y plátanos	Arroz blanco	1500 g	1 vez al mes
	Pastas alimenticias enriquecidas	1500 g	
	Harina de maíz	2000 g	
	Harina de trigo	1000 g	
Leche y derivados lácteos	Leche de vaca entera en polvo	2700 g	
Carnes, huevos, Leguminosas y Mezclas vegetales	Atún en agua	1050 g	
	Huevo de gallina (1 cubeta de 30 unidades)	1650 g	
	Fríjol	1000 g	
	Lenteja	1000 g	
	Bienestarina Más	900 g	
Aceites	Aceite de girasol, maíz o soya	1000 cc	
Azúcares	Panela	1000 g	





# RPP SERVICIOS DE ATENCIÓN Y PREVENCIÓN A LA DESNUTRICIÓN

**1000**  
Días para cambiar  
el mundo



ALIMENTO	CANTIDAD Gramos /	PRESENTACIÓN
Arroz blanco para consumo humano	2.000	4 bolsas de 500 gramos c/u
Pastas fortificadas	1.000	4 paquetes de 250 gramos
Harina de maíz	1.000	2 bolsas de 500 gramos c/u
Lenteja	500	1 bolsa de 500 gramos
Frijol cargamento	500	1 bolsa de 500 gramos
Atún lomitos en aceite	875	5 latas de 175 gramos c/u
Leche entera en polvo con hierro	2.400	6 bolsas de 400 gramos c/u
Aceite vegetal	1.000	4 botellas de 250 cc c/u
Panela	1.000	2 unidades de 500 gramos
Huevo de gallina	60 u	2 cubetas de 30 unidades c/u
Bienestarina Más®	1.800	2 bolsas de 900 gramos c/u
Alimento para la mujer gestante y madre en periodo de lactancia *	900	1 bolsa de 900 gramos

# 1. Seguridad Alimentaria



## Logros

✓ Seguimiento a condiciones de estado de salud de los 1,720 beneficiarios de todas las modalidades de atención y la articulación institucional para la atención en salud de los beneficiarios con desnutrición aguda moderada o severa.

✓ Promoción de hábitos de vida saludables, a través de la realización de 6 llamadas telefónicas al mes, a cada beneficiario, tratando temas relacionados con: prevención de enfermedades, prevención de contagio de Covid19, vacunación, Higiene, prevención de accidentes, promoción de hábitos y estilos de vida saludables.

**Las Profesionales de Nutrición u Madres Comunitarias, realizan dos llamadas telefónicas al mes a las Familias de los niños y niñas, para establecer sus condiciones de salud y posible presentación de signos de desnutrición, y en los casos que se presente este diagnóstico, se gestiona la atención con el sector salud (Resolución 5406 de 2015 de Ruta Atención a la desnutrición).**

# Seguridad Alimentaria



## Retos

- Seguir brindando atención y apoyo nutricional y alimentario a las 1,720 familias beneficiarias y poder lograr la cobertura de atención.
- Lograr articular de manera efectiva con los entes territoriales la atención en salud para los beneficiarios que lo requieran y que la atención pueda ser pertinente, efectiva y eficaz.

# Ecosistema Pedagógico y Educativo

## Logros:

- Disposición de las UDS para formación e implementación de estrategias creativas en el desarrollo de sus actividades
- Implementación de nuevas metodologías para asistencias técnicas y orientaciones para la prestación de servicios
- Respuesta a las particularidades del territorio
- Construcciones de estrategias continuas y diferentes por UDS



# Prevención de violencias

## Logros:

- Capacitación y actualización a entes administrativos en Lineamientos de protección a NNA
- Apoyo y generación de espacios educativos y estimulación a transformación de creencias desde las Instituciones educativas
- Mejora en las actividades de cooperación interinstitucionales
- Se trabaja desde Primera Infancia y Protección con el tema de Prevención
- Se realizaron creaciones de anexos a las rutas de atención de casos de violencia





# 8. Contexto y Diagnóstico



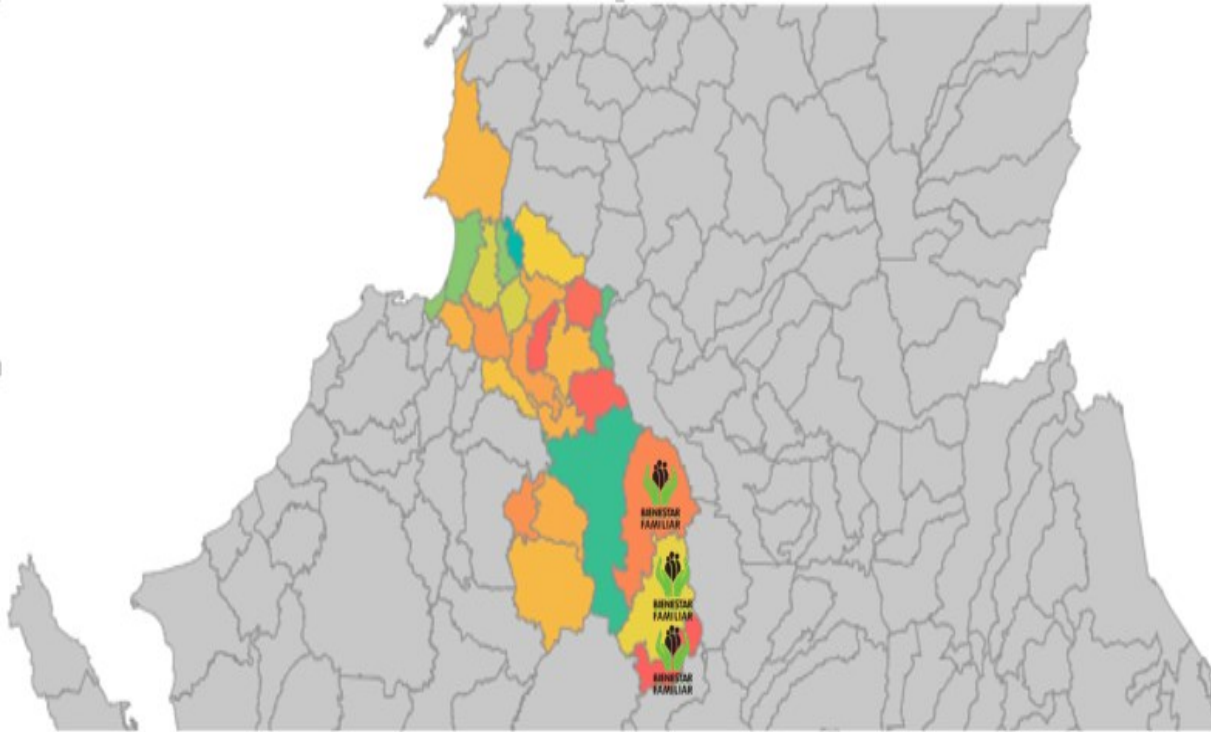
El futuro  
es de todos

Gobierno  
de Colombia



**BIENESTAR  
FAMILIAR**

# CENTRO ZONAL MOJANA



Municipios  
de  
influencia

SUCRE – MAJAGUAL - GUARADA

Funcionarios	Dic - 2019	SEPT – 2020
Personal de Planta	12	11
Contratistas	7	7
Vacantes	0	0

# CIFRAS POBLACIONALES DANE - SISBEN 2020

Cifras Poblacionales Municipio de <b>SUCRE</b>	Primera Infancia (0 - 5 años)	Niñez y Adolescencia (6 - 17 años)	Total población Municipal
Proyección de población 2020 DANE	3,427	6,113	30,814
Población Sisbén III -2020 Con punto de corte ICBF activos	1,978	5,789	26,786

Cifras Poblacionales Municipio de <b>MAJAGUAL</b>	Primera Infancia (0 - 5 años)	Niñez y Adolescencia (6 - 17 años)	Total población Municipal
Proyección de población 2020- DANE	4,547	8,733	38,306
Población Sisbén III -2020 Con punto de corte ICBF activos	3,412	9,024	40,417

Cifras Poblacionales Municipio de <b>GUARANDA</b>	Primera Infancia (0 - 5 años)	Niñez y Adolescencia (6 - 17 años)	Total población Municipal
Proyección de población 2020- DANE	2,376	4,550	18,601
Población Sisbén III -2020 Con punto de corte ICBF activos	1,830	4,539	18,883





El futuro es de todos

Gobierno de Colombia



## La niñez en Sucre

### ¿CÓMO ESTÁ MI TERRITORIO EN 5 DATOS?

#### Mortalidad



23,1

Tasa de menores de 1 año por 1.000 nacidos vivos (2016)

Tasa Nacional: 16,8

#### Vacunación



102,06

Cobertura de inmunización con pentavalente 3 dosis en menores de 1 año (2018)

Tasa Nacional: 92,46

#### Deserción



12,52

Tasa de deserción intra anual en educación básica secundaria (2017)

Tasa Nacional: 6,84

#### Víctimas



14,9

Porcentaje de niñas, niños y adolescentes víctimas del conflicto

#### Violencia



118,49

Tasa de violencia Intrafamiliar (2017)

Tasa Nacional: 155,78

\*NRI: No registra información para el indicar

Datos con fuente SUIN (2019).

### ¿QUÉ OTRAS SITUACIONES DEBEN CONSIDERARSE?

Recuerde que los derechos de las niñas, niños y adolescentes son prevalentes, sin importar su nacionalidad se les debe brindar una adecuada atención.

En 2019 ICBE, Unicef y Colombia Líder

### ¿DÓNDE ENCONTRAR MÁS INFORMACIÓN?



Sistema Único de Información de la Niñez



Sistema de Estadísticas Territoriales

## ¿QUÉ ES UN DIAGNÓSTICO Y POR QUÉ ES TAN IMPORTANTE?

Es la recopilación y análisis de las situaciones positivas y negativas que inciden en el desarrollo de las niñas, niños, adolescentes y familias en cada territorio.

Reflexionar sobre esta información facilita la garantía de los derechos y es la base para construir objetivos, metas, programas y proyectos en el Plan de Desarrollo.

Conocer la situación de los niños y las niñas es fundamental porque representan cerca del 33% de la población de cada territorio, y son los agentes de cambio y renovación más

# FICHA DE INDICADORES DE LA NIÑEZ – REGIONAL SUCRE



El futuro es de todos

Gobierno de Colombia



## La niñez en Sucre - Sucre

### ¿CÓMO ESTÁ MI TERRITORIO EN 5 DATOS?

#### Mortalidad



26,8

Tasa de menores de 1 año por 1.000 nacidos vivos (2016)

Tasa departamental: 23,1 • Tasa Nacional: 16,8

#### Vacunación



97,6

Cobertura de inmunización con pentavalente 3 dosis en menores de 1 año (2018)

Cobertura departamental: 102,06 • Cobertura Nacional: 92,5

#### Deserción



4,89

Tasa de deserción intra anual en educación básica secundaria (2017)

Tasa departamental: 12,52 • Tasa Nacional: 6,84

#### Víctimas



35,4

Porcentaje de niñas, niños y adolescentes víctimas del conflicto (2018)

Porcentaje departamental: 14,9

#### Violencia



NRI

Tasa de violencia Intrafamiliar (2017)

Tasa departamental: 118,49 • Tasa Nacional: 155,78

\*NRI: No registra información para el indicar

Datos con fuente SUIN (2019).

### ¿QUÉ OTRAS SITUACIONES DEBEN CONSIDERARSE?

Recuerde que los derechos de las niñas, niños y adolescentes son prevalentes, sin importar su nacionalidad se les debe brindar una adecuada atención.

### ¿DÓNDE ENCONTRAR MÁS INFORMACIÓN?



Sistema Único de Información de la Niñez

<http://suin-snbf.gov.co/suin/>



Sistema de Estadísticas Territoriales

<https://terridata.dnp.gov.co/>

Elaborado por: Dirección del SNBF – SAT, ICBF (2019).



### ¿QUÉ ES UN DIAGNÓSTICO Y POR QUÉ ES TAN IMPORTANTE?

Es la recopilación y análisis de las situaciones positivas y negativas que inciden en el desarrollo de las niñas, niños, adolescentes y familias en cada territorio.

Reflexionar sobre esta información facilita la garantía de los derechos y es la base para construir objetivos, metas, programas y proyectos en el Plan de Desarrollo.

Conocer la situación de los niños y las niñas es fundamental porque representan cerca del 33% de la población de cada territorio, y son los agentes de cambio y renovación más importantes de la sociedad.

# FICHA DE INDICADORES DE LA NIÑEZ – SUCRE- SUCRE



El futuro es de todos

Gobierno de Colombia



## La niñez en Majagual - Sucre

### ¿CÓMO ESTÁ MI TERRITORIO EN 5 DATOS?

#### Mortalidad



23,1

Tasa de menores de 1 año por 1.000 nacidos vivos (2016)

Tasa departamental: 23,1 • Tasa Nacional: 16,8

#### Vacunación



101,12

Cobertura de inmunización con pentavalente 3 dosis en menores de 1 año (2018)

Cobertura departamental: 102,06 • Cobertura Nacional: 92,5

#### Deserción



8,6

Tasa de deserción intra anual en educación básica secundaria (2017)

Tasa departamental: 12,52 • Tasa Nacional: 6,84

#### Víctimas



41,56

Porcentaje de niñas, niños y adolescentes víctimas del conflicto (2018)

Porcentaje departamental: 14,9

#### Violencia



2,97

Tasa de violencia Intrafamiliar (2017)

Tasa departamental: 118,49 • Tasa Nacional: 155,78

\*NRI: No registra información para el indicador

Datos con fuente SUIN (2019).

### ¿QUÉ OTRAS SITUACIONES DEBEN CONSIDERARSE?

Recuerde que los derechos de las niñas, niños y adolescentes son prevalentes, sin importar su nacionalidad se les debe brindar una adecuada atención.

### ¿DÓNDE ENCONTRAR MÁS INFORMACIÓN?



Sistema Único de Información de la Niñez

<http://suin-snbf.gov.co/suin/>



Sistema de Estadísticas Territoriales

<https://terridata.dnp.gov.co/>

Elaborado por: Dirección del SNBF – SAT, ICBF (2019).



### ¿QUÉ ES UN DIAGNÓSTICO Y POR QUÉ ES TAN IMPORTANTE?

Es la recopilación y análisis de las situaciones positivas y negativas que inciden en el desarrollo de las niñas, niños, adolescentes y familias en cada territorio.

Reflexionar sobre esta información facilita la garantía de los derechos y es la base para construir objetivos, metas, programas y proyectos en el Plan de Desarrollo.

Conocer la situación de los niños y las niñas es fundamental porque representan cerca del 33% de la población de cada territorio, y son los agentes de cambio y renovación más importantes de la sociedad.

# FICHA DE INDICADOR ES DE LA NIÑEZ – REGIONAL MAJAGUAL



El futuro es de todos

Gobierno de Colombia



## La niñez en Guaranda - Sucre

### ¿CÓMO ESTÁ MI TERRITORIO EN 5 DATOS?

#### Mortalidad



23,89

Tasa de menores de 1 año por 1.000 nacidos vivos (2016)

Tasa departamental: 23,1 • Tasa Nacional: 16,8

#### Vacunación



96,87

Cobertura de inmunización con pentavalente 3 dosis en menores de 1 año (2018)

Cobertura departamental: 102,06 • Cobertura Nacional: 92,5

#### Deserción



8,95

Tasa de deserción intra anual en educación básica secundaria (2017)

Tasa departamental: 12,52 • Tasa Nacional: 6,84

#### Víctimas



39,67

Porcentaje de niñas, niños y adolescentes víctimas del conflicto (2018)

Porcentaje departamental: 14,9

#### Violencia



NRI

Tasa de violencia Intrafamiliar (2017)

Tasa departamental: 118,49 • Tasa Nacional: 155,78

\*NRI: No registra información para el indicador

Datos con fuente SUIN (2019).

### ¿QUÉ OTRAS SITUACIONES DEBEN CONSIDERARSE?

Recuerde que los derechos de las niñas, niños y adolescentes son prevalentes, sin importar su nacionalidad se les debe brindar una adecuada atención.

### ¿DÓNDE ENCONTRAR MÁS INFORMACIÓN?



Sistema Único de Información de la Niñez

<http://suin-snbf.gov.co/suin/>



Sistema de Estadísticas Territoriales

<https://terridata.dnp.gov.co/>

Elaborado por: Dirección del SNBF – SAT, ICBF (2019).

## ¿QUÉ ES UN DIAGNÓSTICO Y POR QUÉ ES TAN IMPORTANTE?

Es la recopilación y análisis de las situaciones positivas y negativas que inciden en el desarrollo de las niñas, niños, adolescentes y familias en cada territorio.

Reflexionar sobre esta información facilita la garantía de los derechos y es la base para construir objetivos, metas, programas y proyectos en el Plan de Desarrollo.

Conocer la situación de los niños y las niñas es fundamental porque representan cerca del 33% de la población de cada territorio, y son los agentes de cambio y renovación más importantes de la sociedad.

# FICHA DE INDICADORES DE LA NIÑEZ – REGIONAL GUARANDA

# OFERTA DEL ICBF EL EN CENTRO ZONAL MOJANA – MUNICIPIO DE SUCRE

Servicio	Programación vigente 2020			Ejecución 2020		
	Unidades	Cupos	Presupuesto asignado (Mill)	Unidades	Cupos	Presupuesto comprometido (Mill)
PRIMERA INFANCIA	125	1.640	3.505	117	1.518	1.937
NIÑEZ Y ADOLESCENCIA	1	100	39	1	100	39
NUTRICIÓN	1	25	68	1	25	27
PROTECCIÓN	8	25	255	4	8	48

Esta información está en las fichas departamentales y municipales del ICBF. Lo encuentran aquí:  
<https://intranet.icbf.gov.co/estadisticas-institucionales/fichas-oferta-institucional>

# OFERTA DEL ICBF EL EN CENTRO ZONAL MOJANA – MUNICIPIO DE MAJAGUAL

Servicio	Programación vigente 2020			Ejecución 2020		
	Unidades	Cupos	Presupuesto asignado (Mill)	Unidades	Cupos	Presupuesto comprometido (Mill)
PRIMERA INFANCIA	85	1.927	4.271	85	1.887	2.533
NIÑEZ Y ADOLESCENCIA	1	150	59	1	150	59
NUTRICIÓN	1	30	82	1	30	33
PROTECCIÓN	11	11	25	6	6	10

Esta información está en las fichas departamentales y municipales del ICBF. Lo encuentran aquí:  
<https://intranet.icbf.gov.co/estadisticas-institucionales/fichas-oferta-institucional>

# OFERTA DEL ICBF EL EN CENTRO ZONAL MOJANA – MUNICIPIO DE GUARANDA

Servicio	Programación vigente 2020			Ejecución 2020		
	Unidades	Cupos	Presupuesto asignado (Mill)	Unidades	Cupos	Presupuesto comprometido (Mill)
PRIMERA INFANCIA	73	1.258	2.502	72	1.217	1.515
NIÑEZ Y ADOLESCENCIA	1	100	39	1	100	39
NUTRICIÓN	1	25	68	1	25	26
PROTECCIÓN	3	13	25	2	2	2

Esta información está en las fichas departamentales y municipales del ICBF. Lo encuentran aquí:  
<https://intranet.icbf.gov.co/estadisticas-institucionales/fichas-oferta-institucional>

# ENTIDADES ADMINISTRADORAS DEL SERVICIO SUCRE

Entidad Administradora Servicio	Contrato	Modalidad - Servicio	Municipio
ASOCIACION DE PADRES DE FAMILIA DE LOS HOGARES DE BIENESTAR DE BARRIO ARRIBA Y OTROS	70001552020	HCB - COMUNITARIO	Sucre
ASOCIACION DE PADRES DE FAMILIA DE LOS RESTAURANTES ESCOLAR SAN JOSE DE MAJAGUAL	70001572020	HCB - COMUNITARIO	Sucre
ASOCIACION DE PADRES DE FAMILIA LA CANDELARIA	70001562020	HCB FAMI - FAMILIAR	Sucre
ASOCIACION DE USUARIOS DEL PROGRAMA DE BIENESTAR DEL MUNICIPIO DE MAJAGUAL	70001582020	HCB - COMUNITARIO	Sucre
ASOCIACION PADRES DE FAMILIA DE HOGARES DE BIENESTAR DEL MUNICIPIO DE SUCRE SUCRE	70001672020	HCB - COMUNITARIO	Sucre
FUNDACION PARA EL DESARROLLO SOCIAL FUNDESOCIAL	70002022020	HCB - AGRUPADO	Sucre
UNION TEMPORAL UNIDOS POR SUCRE	70001132020	DESARROLLO INFANTIL EN MEDIO FAMILIAR SIN ARRIENDO - FAMILIAR	Sucre



# ENTIDADES ADMINISTRADORAS DEL SERVICIO MAJAGUAL

Entidad Administradora Servicio	Contrato	Modalidad - Servicio	Municipio
ASOCIACION DE PADRES DE FAMILIA DE LOS RESTAURANTES ESCOLAR SAN JOSE DE MAJAGUAL	70001662020	HCB - COMUNITARIO	Majagual
ASOCIACION DE PADRES DE FAMILIA DE LOS RESTAURANTES ESCOLAR SAN JOSE DE MAJAGUAL	70001662020	HCB FAMI - FAMILIAR	Majagual
ASOCIACION DE USUARIOS DEL PROGRAMA DE BIENESTAR DEL MUNICIPIO DE MAJAGUAL	70001692020	HCB - COMUNITARIO	Majagual
CONSORCIO PRESENTE Y FUTURO DE COLOMBIA	70001172020	CDI SIN ARRIENDO - INSTITUCIONAL	Majagual
CONSORCIO PRESENTE Y FUTURO DE COLOMBIA	70001172020	DESARROLLO INFANTIL EN MEDIO FAMILIAR SIN ARRIENDO - FAMILIAR	Majagual
UNION TEMPORAL UNIDOS POR SUCRE	70001152020	DESARROLLO INFANTIL EN MEDIO FAMILIAR SIN ARRIENDO - FAMILIAR	Majagual
FUNDACION PARA EL DESARROLLO SOCIAL FUNDESOCIAL	70002022020	HCB - COMUNITARIO	Majagual

# ENTIDADES ADMINISTRADORAS DEL SERVICIO GUARANDA

Entidad Administradora Servicio	Contrato	Modalidad - Servicio	Municipio
ASOCIACION DE PADRES DE FAMILIA DE LOS HOGARES DE BIENESTAR DE BARRIO ARRIBA Y OTROS	70001732020	HCB - COMUNITARIO	Guaranda
ASOCIACION DE PADRES DE FAMILIA DE LOS HOGARES DE BIENESTAR DE BARRIO ARRIBA Y OTROS	70001732020	HCB FAMI - FAMILIAR	Guaranda
CONSORCIO PRESENTE Y FUTURO DE COLOMBIA	70001192020	DESARROLLO INFANTIL EN MEDIO FAMILIAR SIN ARRIENDO - FAMILIAR	Guaranda
FUNDACION DESARROLLO SOCIAL FUNDESOCIAL	70002022020	HCB - COMUNITARIO	Guaranda
FUNDACION DESARROLLO SOCIAL FUNDESOCIAL	70002022020	HCB - AGRUPADO	Guaranda
FUNDACION DESARROLLO SOCIAL FUNDESOCIAL	70002022020	HCB FAMI - FAMILIAR	Guaranda

Esta información está en las fichas departamentales y municipales del ICBF. Lo encuentran aquí:  
<https://intranet.icbf.gov.co/estadisticas-institucionales/fichas-oferta-institucional>





# 9. PRIMERA INFANCIA



El futuro  
es de todos

Gobierno  
de Colombia



**BIENESTAR  
FAMILIAR**



## PRIMERA INFANCIA

- Se define como una etapa del ciclo vital humano, que comprende desde la gestación y hasta los cinco años. Es la etapa en la cual las niñas y los niños sientan las bases para el desarrollo de sus capacidades, habilidades y potencialidades.
- El ICBF, en el marco de lo definido en el artículo 29 de la Ley 1098 de 2006 – Código de la Infancia y la Adolescencia, asume la atención de los niños, desde la gestación hasta los 5 años de edad, garantizando de manera holística su derecho a la educación inicial, el cuidado, la salud, nutrición y protección

# COMPONENTES DEL SERVICIO - SUCRE



SELECCIONE REGIONAL

SUC... x

SELECCIONE MUNICIPAL

SUC... x

Fuente sistema de información Cuéntame 31 de agosto de 2020  
Metas sociales y financieras agosto 2020

MSYF-CUPOS  
1.640



AGENTES EDUCATIVOS  
22



MADRES COMUNITARIAS  
111



EAS  
7



CONTRATOS  
7



UDS  
117

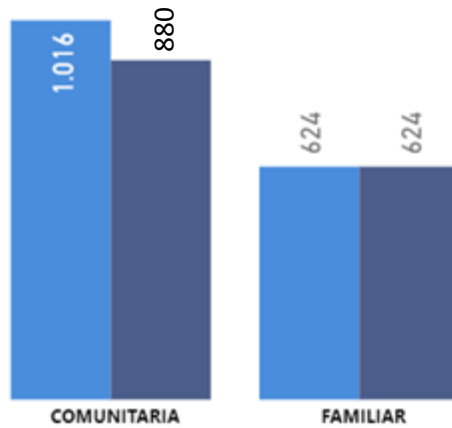


PRESENTA DISCAPACIDAD  
1

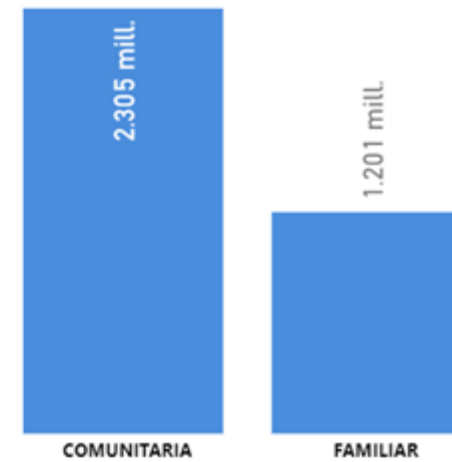


METAS SOCIALES - CUPOS

● Cupos programados ● Cupos ejecutados



METAS SOCIALES - INVERSIÓN



# COMPONENTES DEL SERVICIO - SUCRE



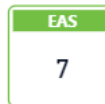
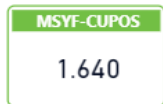
SELECCIONE REGIONAL

SUC... x

SELECCIONE MUNICIPAL

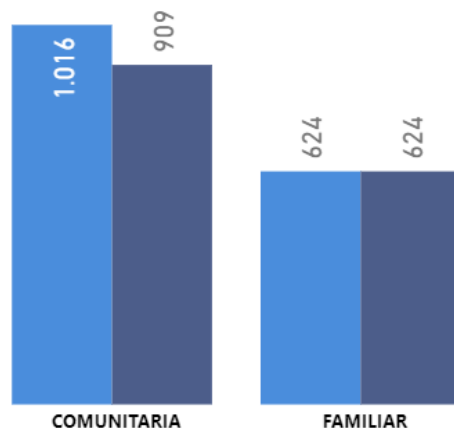
SUC... x

Fuente sistema de información Cuéntame 31 de agosto de 2020  
Metas sociales y financieras agosto 2020

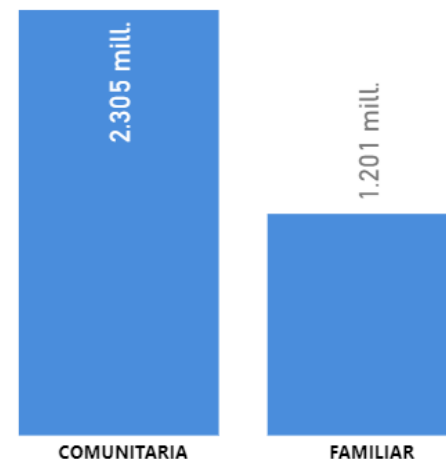


## METAS SOCIALES - CUPOS

● Cupos programados ● Cupos ejecutados

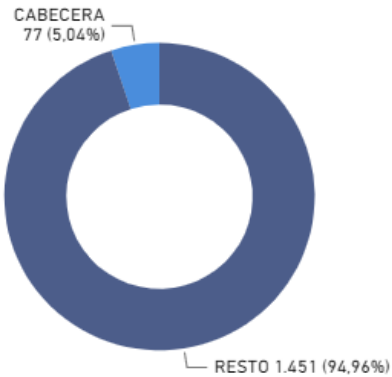


## METAS SOCIALES - INVERSIÓN

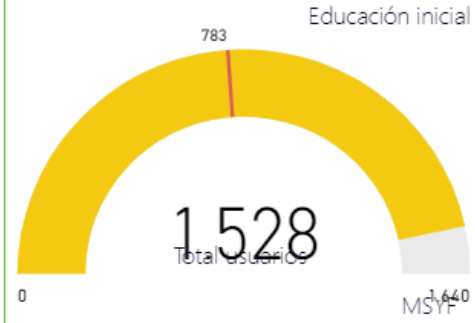


# CIFRAS DE ATENCIONES Y BENEFICIARIOS CARACTERIZADOS SUCRE

## ATENCIÓN POR ZONA DE UBICACIÓN



## USUARIOS CUENTAME



## ATENCIONES - 30 DE JUNIO



## TOP USUARIOS EXTRANJEROS

Venezuela 33

## USUARIOS POR GRUPO EDAD



# BENEFICIARIOS SEGUN FOCALIZACION SUCRE

## FOCALIZACIÓN

1.340

SISBEN

0

RUV

429

UNIDOS

0

VIVIENDA GRATUITA

2

SERVICIOS DIR NUTRICIÓN

412

MFA

1

RLCPD DISCAPACIDAD

1.182

LISTA PARA BUSQUEDA ACTIVA

19

PARD

0

REGISTRO ADMINISTRATIVO DE MIGRANTES VENEZOLANOS

1.356

CUMPLE CON CRITERIOS



# COMPONENTES DEL SERVICIO MUNICIPIO DE MAJAGUAL



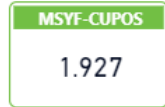
SELECCION REGIONAL

SUCRE

SELECCION MUNICIPI

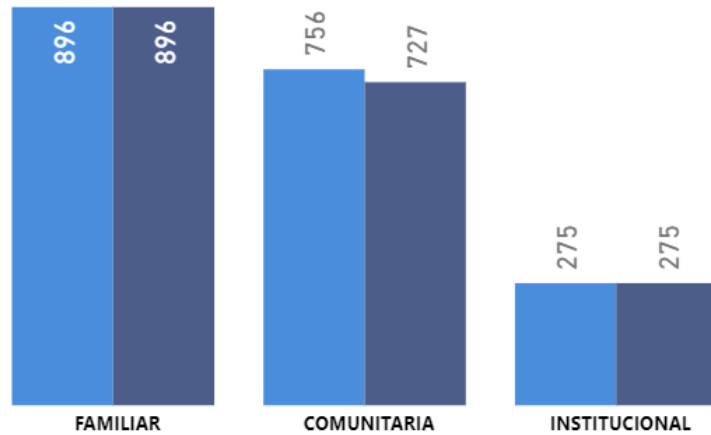
MAJAGUAL

Fuente sistema de información Cuéntame 31 de agosto de 2020  
Metas sociales y financieras agosto 2020

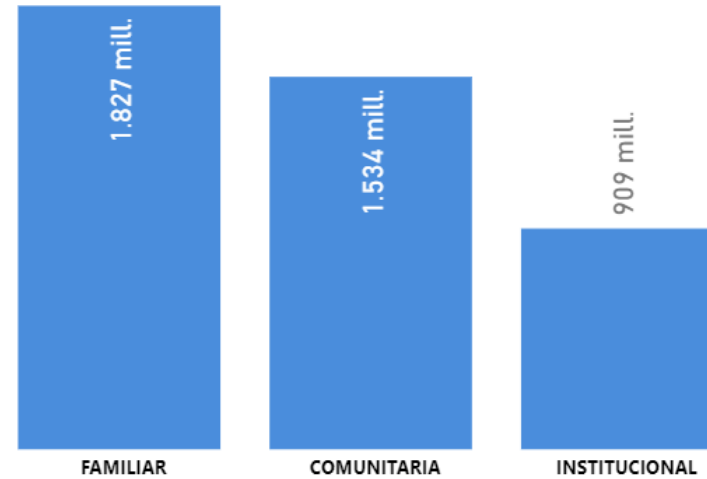


## METAS SOCIALES - CUPOS

● Cupos programados ● Cupos ejecutados

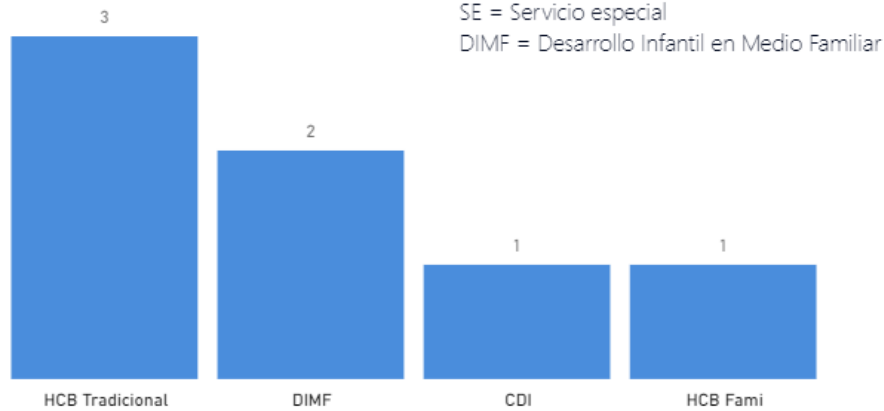


## METAS SOCIALES - INVERSIÓN

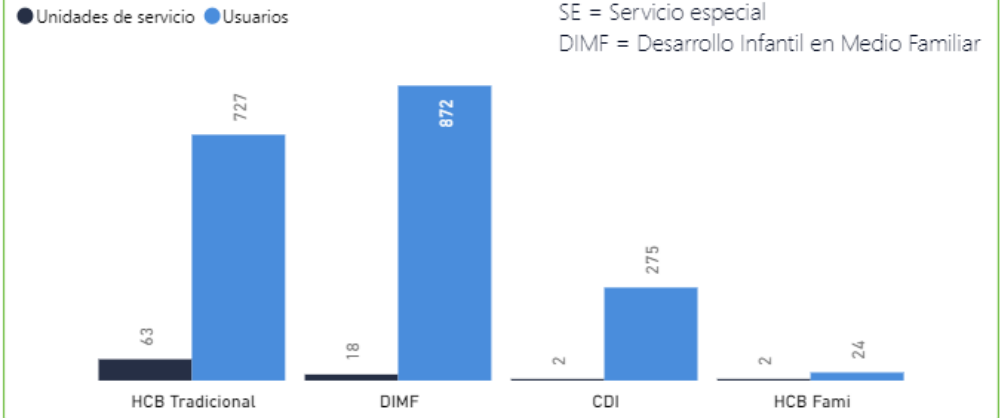


# CIFRAS DE ATENCIONES Y BENEFICIARIOS CARACTERIZADOS MAJAGUAL

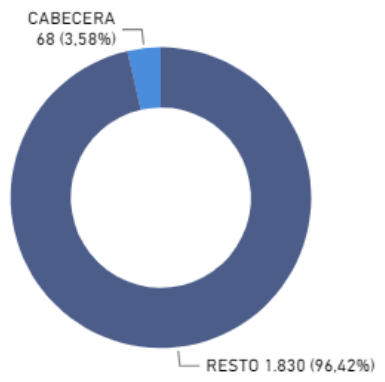
CANTIDAD DE EAS POR SERVICIO



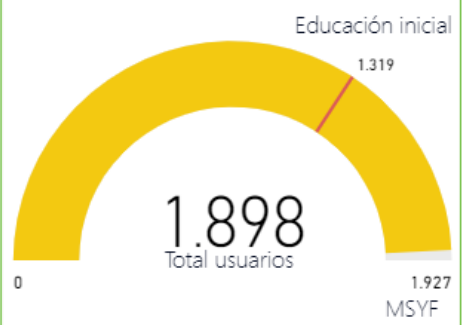
CANTIDAD DE UDS Y USUARIOS POR SERVICIO



ATENCIÓN POR ZONA DE UBICACIÓN



USUARIOS CUENTAME



ATENCIÓNES - 30 DE JUNIO

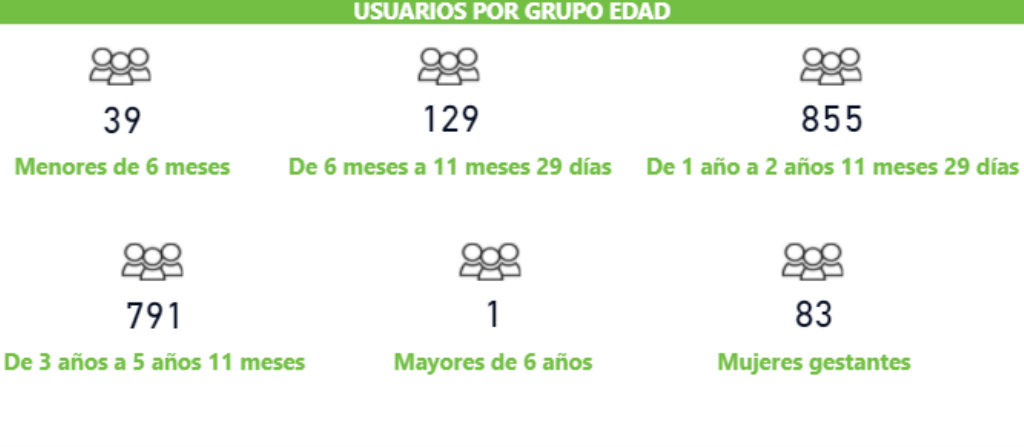


# BENEFICIARIOS SEGUN FOCALIZACION - MAJAGUAL

## TOP USUARIOS EXTRANJEROS



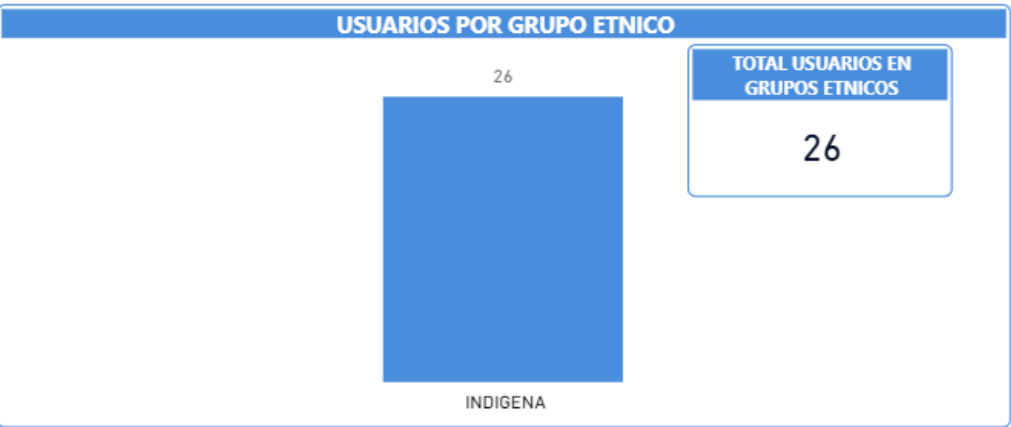
## USUARIOS POR GRUPO EDAD



## EDUCACIÓN INICIAL



## USUARIOS POR GRUPO ÉTNICO



# BENEFICIARIOS SEGUN FOCALIZACION - MAJAGUAL

## FOCALIZACIÓN

1.608

SISBEN

109

RUV

409

UNIDOS

1

VIVIENDA GRATUITA

5

SERVICIOS DIR NUTRICIÓN

387

MFA

2

RLCPD DISCAPACIDAD

1.401

LISTA PARA BUSQUEDA ACTIVA

0

PARD

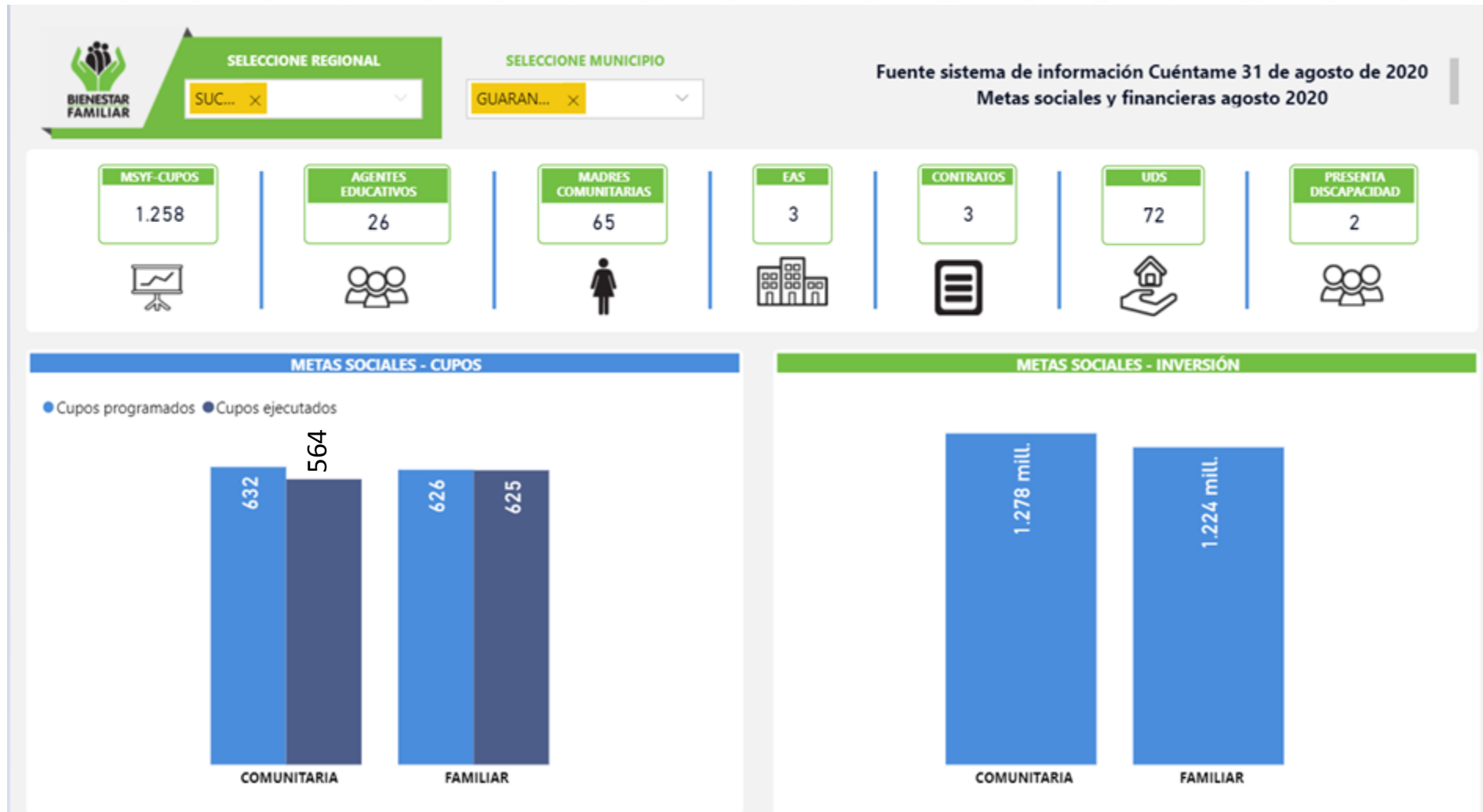
0

REGISTRO ADMINISTRATIVO DE MIGRANTES VENEZOLANOS

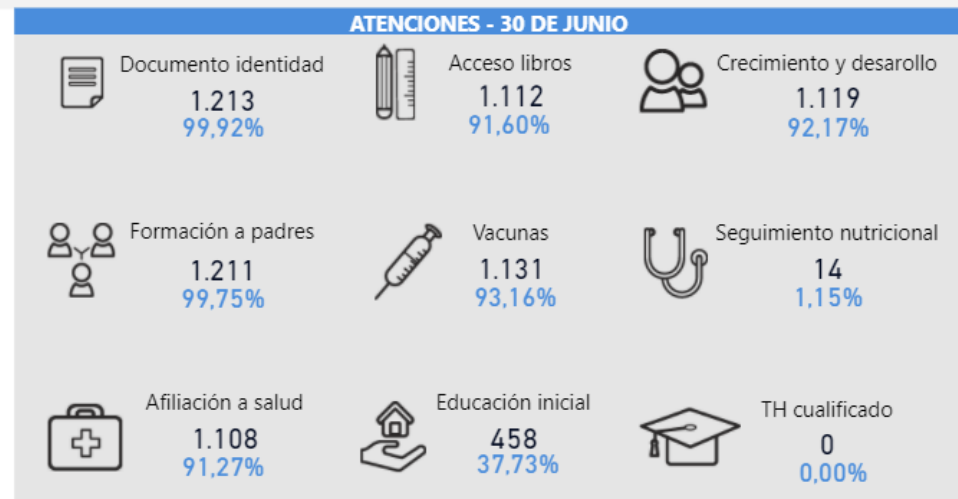
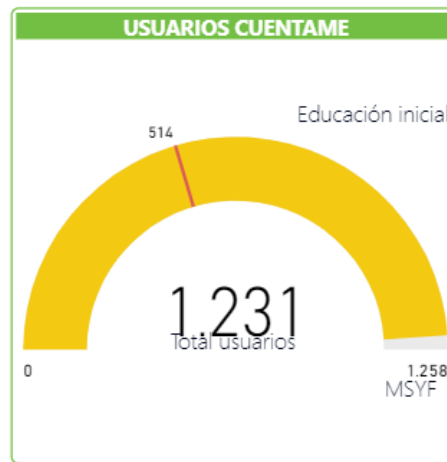
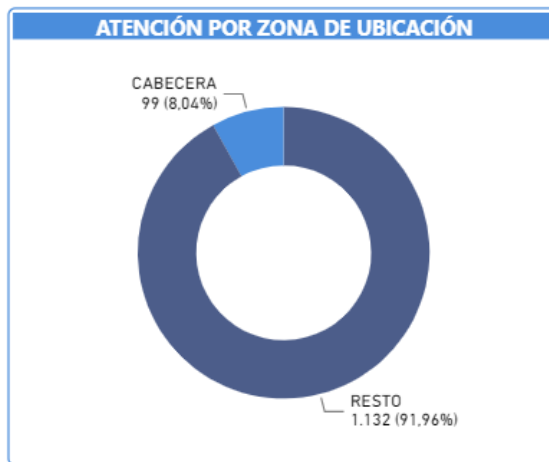
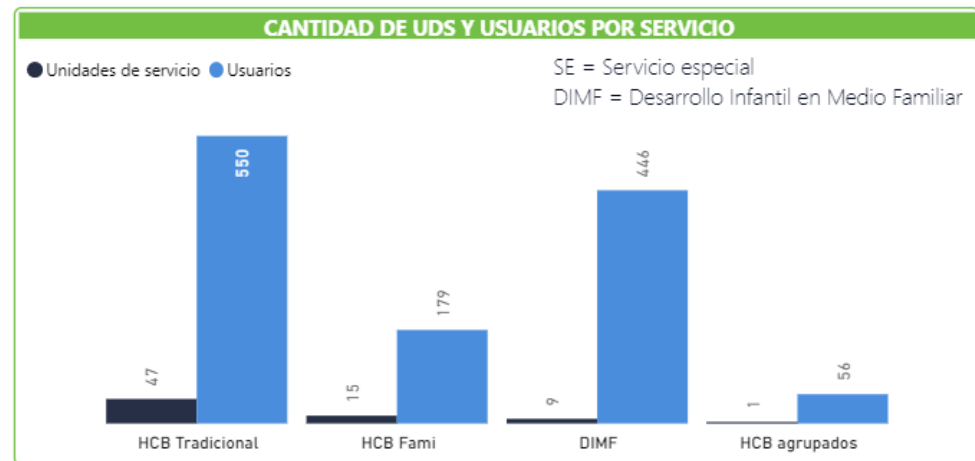
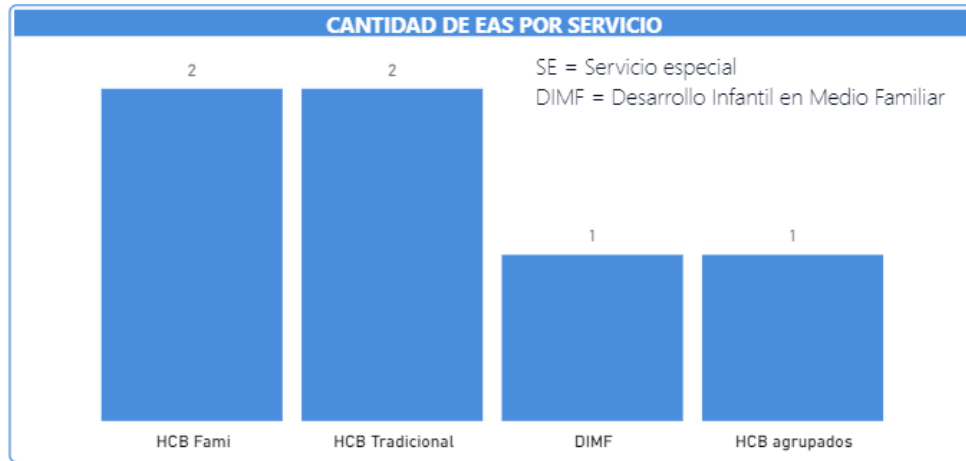
1.619

CUMPLE CON CRITERIOS

# COMPONENTES DEL SERVICIO MUNICIPIO DE GUARANDA



# CIFRAS DE ATENCIONES Y BENEFICIARIOS CARACTERIZADOS GUARANDA



# BENEFICIARIOS SEGUN FOCALIZACION - GUARANDA

## TOP USUARIOS EXTRANJEROS



## USUARIOS POR GRUPO EDAD



## EDUCACIÓN INICIAL



## USUARIOS POR GRUPO ETNICO



TOTAL USUARIOS EN GRUPOS ETNICOS

1

# ESTRATEGIA MIS MANOS TE ENSEÑAN COMO FORTALECIMIENTO A LA ATENCION EN TIEMPOS DE CORONAVIRUS

## FRENTE al COVID 19

### ANTES DE COVID 19

- ✓ Atención presencial
- ✓ Encuentros grupales
- ✓ Visitas domiciliarias



ESTRATEGIAS A PARTIR DE MAYO DE 2020



Ración para Preparar

+



Kit pedagógico

+



Guía para Familias  
Mis Manos te Enseñan



## ¿Qué trae de nuevo la Estrategia de atención “Experiencias de cuidado y crianza en el hogar en tiempos de coronavirus”?

- **Acompañamiento *Mis Manos Te Enseñan*** desde el proceso pedagógico, incluyendo la planeación, ambientación, seguimiento al desarrollo y reflexión pedagógica.
- **Acompañamiento psicosocial priorizado** dirigido a las familias y usuarios que requieren un acompañamiento psicosocial por situaciones socioemocionales identificadas en el marco del acompañamiento pedagógico.
- **Seguimiento al estado de salud de niñas y niños con desnutrición aguda moderada o severa** dirigido a los usuarios que en la última toma nutricional de la vigencia 2019 y lo que va de 2020, tienen clasificación nutricional en desnutrición aguda moderada o severa.
- **Seguimiento al proceso de desarrollo** se realiza una vez al mes a todos los usuarios de los servicios.
- Un nuevo mecanismo de acompañamiento denominado, **acompañamiento alternativo comunitario** para los usuarios cuyo contacto no puede ser telefónico de acuerdo con las particularidades de la comunidad a la que se espera llegar.
- Entrega de un **Kit pedagógico** y la cartilla ***Mis Manos Te Enseñan: Experiencias de cuidado y crianza en el hogar en tiempos de Coronavirus***, a todos los usuarios de los servicios de atención y será entregado junto a la Ración Para Preparar.

# Estrategia Mis Manos te Enseñan

## Fortalecimiento por Componentes

### 1 Proceso Pedagógico

- Actualización de proyectos pedagógicos
- Planeación pedagógica
- Ambientación de espacios en el hogar
- Seguimiento al desarrollo
- Reflexión Pedagógica

### 4 Talento Humano

- Distribución de funciones y productos por cada perfil del talento humano.
- Formación y cualificación del talento humano a través de Fondos ICETEX, Aula Virtual AVISPA y por valor técnico agregado -BANOPI
- Bienestar del Talento Humano
- Grupos de Estudio y Trabajo

### 2 Familia, Comunidad y redes

- Acompañamiento Psicosocial a las Familias
- Identificación y activación de rutas ante posibles casos de amenaza y vulneración de derechos
- Participación ciudadana y control social

### 5 Ambientes Educativos y protectores

- Gestión de Riesgos de accidentes en el hogar y el entorno
- Acciones frente a violencias, lesiones y fallecimientos presentados durante el aislamiento preventivo.

### 3 Salud y Nutrición

- Promoción de hábitos de vida saludable
- Estado de salud de mujeres gestantes, niñas y niños.
- Seguimiento al estado de salud, especialmente de niñas y niños con desnutrición aguda, moderada o severa.
- Acceso y consumo diario de alimentos en calidad, cantidad e inocuidad.

### 6 Administrativo y de gestión

- Sistematización de experiencias significativas e innovadoras
- Aspectos administrativos y financieros de la atención

# PRIMERA INFANCIA ENTREGA DE RACIONES PARA PREPARAR - RPP



Esta estrategia busca promover las condiciones indispensables para el disfrute del nivel más alto posible de salud en la primera infancia en el marco de la Emergencia Sanitaria, promoviendo el acceso y consumo de alimentos en cantidad, calidad e inocuidad como se describe en el componente de Salud y Nutrición.

Con la entrega de estas raciones se garantiza el 70% del aporte nutricional requerido por los niños y niñas menores de 5 años de edad, Madres Gestantes y lactantes.

# PRIMERA INFANCIA ENTREGA DE RACIONES PARA PRAPARA – RPP

Durante la emergencia sanitaria, el ICBF ha llegado a todos los corregimiento veredas y casco urbano de Sucre, Majagual y Guaranda, influencia del Centro Zonal Mojana, para garantizar la alimentación de la primera infancia que hacen parte de las modalidades y servicios del Instituto: Desarrollo Infantil en Medio Familiar, Hogar Comunitario Tradicional, Hogares Agrupados Comunitario de Bienestar Familiar y de Centro de Desarrollo Infantil.

**Sucre: 10.697** Raciones Para Preparar (mayo, junio, julio, agosto, septiembre)

**Majagual: 13.370** Raciones Para Preparar (mayo, junio, julio, agosto, septiembre)

**Guaranda: 8.375** Raciones Para Preparar (mayo, junio, julio, agosto, septiembre)

Queremos reconocer la ardua labor, la entrega, el compromiso y la responsabilidad de las Entidades Administradoras del Servicio, que se esfuerzan por llegar hasta los lugares mas lejanos y de difícil acceso, todo por el bienestar de nuestros niños, niñas y Familias.

# PRIMERA INFANCIA ACOMPañAMIENTO TELEFÓNICO

Desde el Centro Zonal Mojana, se ha realizado cerca de Noventa mil llamadas telefónicas a través de una labor de acompañamiento coordinada por madres comunitarias y agentes educativos, que tiene como propósito brindar apoyo, orientación y acompañamiento a las familias durante el aislamiento preventivo. Componentes de las llamadas:

**1. Acompañamiento Pedagógico Mis Manos te Enseñan:** Lo reciben todos los usuarios y lo realizan los agentes educativos, profesionales pedagógicos, auxiliares pedagógicos, dinamizadores comunitarios, perfil 2 de salud y nutrición, madres y padres comunitarios.

**2. Acompañamiento Psicosocial Priorizado:** Lo reciben, las veces al mes que sea necesario, únicamente las familias y usuarios que requieren un acompañamiento psicosocial por situaciones socioemocionales identificadas en el marco del acompañamiento pedagógico. Este acompañamiento lo realiza el profesional psicosocial.

**3. Seguimiento al estado de salud Niñas y Niños con desnutrición aguda moderada o severa.**

Se realiza dos veces al mes (quincenal), únicamente a los usuarios que en la última toma nutricional de la vigencia 2019 y lo que va de 2020 tienen clasificación nutricional en desnutrición aguda moderada o severa. Este seguimiento lo realiza el Perfil 1 del profesional de Salud y Nutrición.

**4. Seguimiento al proceso de desarrollo.** Se realiza una vez al mes a todos los usuarios de los servicios. Este seguimiento lo realizan los agentes educativos, profesionales pedagógicos, auxiliares pedagógicos, dinamizadores comunitarios, perfil 2 de salud y nutrición, profesionales psicosociales, madres y padres comunitarios

## Entrega de la Cartilla Mis manos Te Enseñan - Experiencias de cuidado y crianza en el hogar, y kit pedagógico



### 1 Cartilla Experiencias de cuidado y crianza en el hogar

- Debe entregarse impresa junto con la RPP y el kit pedagógico.
- Se puede imprimir o fotocopiar a blanco y negro.
- Debe tener algún cubrimiento que la proteja y asegure que llegará a las familias en buenas condiciones.
- Incluye los números de contacto, canales para denuncias ante el ICBF.
- Contiene orientaciones de control social para las familias.



### 2 Kit pedagógico

- Debe entregarse junto con la RPP.
- Contiene Papel iris, papel bond blanco, vinilos y paleta mezcladora, tizas de colores, palos de paleta, plastilina, crayolas y pimpones.



# Cartilla “Mis manos te Enseñan”



El futuro es de todos

Gobierno de Colombia

## #Mis Manos Te Enseñan

Experiencias de cuidado y crianza en el hogar en tiempos de Coronavirus



### PRESENTACIÓN

Estimadas comunidades, familias, madres, padres y cuidadores:

Las orientaciones sobre las prácticas de cuidado y crianza continúan y para nosotros es prioritario acompañarlos en estos procesos, al igual que seguir garantizando la alimentación de la familia y la permanencia en los hogares.

Sabemos que bajo las circunstancias actuales, las medidas preventivas reiteran la importancia de quedarnos en casa. Por esta razón, los invitamos a seguir aprovechando este tiempo en familia, a que se diviertan con las niñas y los niños y a que hagamos de nuestros hogares un espacio lleno de exploraciones, juegos, expresiones artísticas y disfrute de la literatura.

Recorreremos un camino juntos, lleno de aventuras y retos, en el que encontraremos diversas actividades, recomendaciones, experiencias y consejos para compartir con las niñas, los niños, las mujeres gestantes y las familias, durante este aislamiento preventivo obligatorio.

Es así como hemos creado un mapa que los guiará en el descubrimiento de los diferentes tipos de tesoros que allí se encuentran:

**Mis manos te enseñan:** con tesoros para la exploración, el juego y el desarrollo de experiencias artísticas con las niñas, los niños y las mujeres gestantes. Esperamos que disfruten y hagan un uso adecuado de los materiales que vienen incluidos en este kit.

**Mis manos te enseñan a alimentarnos:** con tesoros relacionados con alimentación y hábitos de vida saludable.

**Mis manos te enseñan a cuidarnos:** con tesoros sobre recomendaciones para cuidar a las niñas, niños y mujeres gestantes en los espacios y entornos del y alrededor del hogar.

**Mis manos te enseñan a protegernos:** con tesoros para prevenir situaciones que vulneren o atenten contra la integridad y la vida de las niñas, los niños y las mujeres gestantes. En más detalle, se trata de tesoros que nos enseñan a manejar y a hablar sobre las emociones.

#### Ten en cuenta que

Podrán explorar este camino como ustedes deseen, no necesitan un orden especial para dirigirse a alguno de los lugares del mapa.

ESPERAMOS QUE DISFRUTEN DE ESTA AVENTURA...



#### Sabías que...

Con papel blanco podemos hacer barcos. Recordemos cómo lo hacíamos antes y enseñemos a las niñas y niños a elaborarlos; animemos a todos en casa a hacerlos y a pintarlos. También se pueden usar las hojas en blanco para armar un álbum de tesoros: pegamos hojas secas, botones, empaques, pequeños dibujos, recortes especiales de una revista, serpentinas y cintas de colores; pegatinas, calcomanías o podemos llenar las hojas de sellos.

#### MIS MANOS TE ENSEÑAN

##### ¿Qué necesitamos?

- Papel blanco.
- Témperas.
- Cinta.
- Objetos como sogas, pita, lana o un cordón de zapato.

##### Vamos a crear un... Carnaval de colores

Seguimos recorriendo la isla y encontramos dos tesoros: **papel blanco y témperas**. Extiende varias hojas en el piso: pueden fijarlas con cinta para que no se muevan o simplemente colocarlas sobre el suelo. Podemos inflar algunas bombas, untarlas de pintura de muchos colores, dejarlas volar hasta que caigan sobre las hojas blancas y ver las curiosas formas que se hacen. Podemos buscar en casa, sogas, pita, lana o el cordón de un zapato; untarlos de tempera de varios colores y jugar a hacer culebritas, ondas o cualquier forma sobre las hojas blancas. También podemos hacer muchas tiras de papel blanco y dibujar huellas sobre el piso, con la punta de los dedos y pintura; luego podemos unirlos con estas tiras de papel. Al final, también pintaremos las tiras de papel con los dedos y podremos mezclar los colores a nuestro antojo.

##### ¿Qué estamos viviendo? ¿Qué estamos aprendiendo?

Con esta experiencia, las niñas y los niños observan a los adultos mientras hacen actividades y los imitan, señalan o conversan sobre objetos sencillos, que manipulan y exploran de muchas formas. Se sienten atraídos por acciones como untarse y dejar huella sobre superficies, sin formas o siluetas totalmente definidas. Algunos niños y niñas descubren materiales y otros los reconocen.

#### MIS MANOS TE ENSEÑAN A PROTEGERNOS

En el camino de la búsqueda de tesoros, podemos encontrarnos con otras y otros y debemos aprender a reconocer sus emociones, "ponerse en el lugar del otro". A esto le llamamos empatía.

Cada persona vive y pasa por diferentes emociones, de acuerdo a su experiencia o su historia de vida. Cuando estamos en una comunidad o familia, cada integrante es un ser único y aunque experimentemos la misma situación en casa, la vivimos de manera diferente. Por lo tanto, es importante buscar estrategias para saber qué está pasando con el otro, por ejemplo, preguntarle qué siente o qué piensa, escucharlo, escribir cartas y compartirlas, darle espacios para estar solo, abrazarlo, entre otras.

# Mis Manos Te enseñan 2.0...

Agosto

Septiembre

Octubre

Noviembre

Diciembre

Cartilla 1  
Con exploraciones  
semanales  
Septiembre

Cartilla 2  
Con exploraciones  
semanales  
Octubre

Cartilla 3  
Con exploraciones  
semanales  
Noviembre

Cartilla 4  
Con exploraciones  
semanales  
Diciembre



**Cartillas  
Impresas para  
todos los usuarios**

Kit 1  
Sensaciones (recién nacido– 2  
años)  
STEM (2 a 5 años)

Kit 2  
de Crianza  
consciente



**Kits pedagógicos**

Mobilización de exploraciones semanales, prácticas de cuidado y crianza,  
seguimiento al desarrollo y seguimiento al estado de salud



**Acompañamientos  
pedagógicos y de  
seguimiento**

Talleres de acompañamiento y formación a familias para afrontar los retos  
emocionales, la crianza amorosa y el autocuidado



**Formación a  
familias**



# PRIMERA INFANCIA

## Logros:

- Atención a la población más vulnerable del municipio de Sucre en las diferentes modalidades.
- Fortalecimiento y trabajo familiar
- La mayoría de los niños con Registro Civil, afiliación al SGSSS e inscritos y asistiendo al programa de Crecimiento y Desarrollo, así como el seguimiento y monitoreo al cumplimiento del esquema de vacunación.
- Padres de familia asistiendo a proceso de formación y acompañamiento en las modalidades integrales.
- Se han entregado 32.442 Raciones a Niños, Niñas y Madres Gestantes beneficiarios de los programas del ICBF en el municipio de Sucre.



## Retos:

- Mejorar la calidad en la prestación del servicio, especialmente en lo que a condiciones de ambientes educativos y protectores se refiere en la modalidad Hogares Comunitarios de Bienestar.
- Cualificación permanente del Talento Humano.
- Ampliar la oferta institucional en los diferentes programas de la Primera infancia



# 10. NIÑEZ, ADOLESCENCIA Y JUVENTUD



El futuro  
es de todos

Gobierno  
de Colombia



**BIENESTAR  
FAMILIAR**

PÚBLICA

# NIÑEZ Y ADOLESCENCIA

## Logros:

- Los niños, niñas y adolescentes identificaron sus derechos y deberes. Identificaron las diferentes rutas de atención cuando se presente casos de inobservancia, vulneración y amenaza de los derechos.
- Fortalecimiento de los valores
- Fortalecimiento familiar de los usuarios
- Involucramiento de la sociedad civil en las actividades con los NNA



## Retos:

- Ampliación de cobertura, todos los niños, niñas.
- Mejorar la calidad en la prestación del servicio, especialmente en lo que a condiciones de ambientes educativos y protectores se refiere en la modalidad Hogares Comunitarios de Bienestar.
- Lograr la articulación de la oferta institucional frente a la garantía de los derechos de los Niños y Niñas beneficiarios y sus familias



# 11. Familia y Comunidad



El futuro  
es de todos

Gobierno  
de Colombia



**BIENESTAR  
FAMILIAR**

# TERRITORIOS ETNICOS CON BIENESTAR

## Logros:

- Implementación del proyecto en Majagual, veredas Cosobo, Tres Bocas, El palomar y La Loma
- Participación del cabildo menor Indígena La Mojanita con 100 familias
- El operador es FUNAFAC
- La comunidad respondió activamente al desarrollo de la modalidad
- Se intervinieron territorios nuevos en donde no se realizaban actividades de estos programas últimamente



## Retos:

- Ampliación de cobertura
- Lograr la articulación de la oferta institucional frente a la garantía de los derechos de los Niños y Niñas beneficiarios y sus familias y coordinarlos con los principios del programa
- Lograr mayor cooperación de entes gubernamentales

# GENERACIONES CON BIENESTAR

## Logros:

- Mantener el territorio dentro de la ejecución del nuevo programa 2.0
- Tener programado y proyectado el programa para este año
- Motivación de las comunidades con las nuevas estrategias que trae la modalidad



## Retos:

- La iniciación del programa con los nuevos cambios
- La adherencia y participación activa de las comunidades
- Lograr la articulación de la oferta institucional frente a la garantía de los derechos de los Niños y Niñas beneficiarios y sus familias, entre los diferentes entes gubernamentales y del SNBF con el programa



# 12. NUTRICIÓN



El futuro  
es de todos

Gobierno  
de Colombia



**BIENESTAR  
FAMILIAR**

**PÚBLICA**



# 1. ALIMENTOS DE ALTO VALOR NUTRICIONAL





# Cuáles son los Alimentos de Alto Valor Nutricional – AAVN

- ✓ **Complementos alimentarios** de alto valor nutricional.
- ✓ Desde 1976 el ICBF produce AAVN para los beneficiarios de las modalidades de atención.
- ✓ Productos sujetos a cambios en su composición, de acuerdo con necesidades de población atendida.
- ✓ Actualmente se distribuyen AAVN con más nutrientes, vitaminas y minerales.
- ✓ Son distribuidos de forma gratuita a través de los programas del ICBF.



## Recuerda que...

- AAVN se suministran sólo a beneficiarios registrados en programas del ICBF.
- Entrega de paquete y/o ración preparada durante jornadas de atención según servicio.



### A quien esta dirigido



Mujeres gestantes y lactantes



Primera Infancia y adolescencia



Situaciones de emergencia y entregas especiales



Población vulnerable

# AAVN GUARANDA



Municipio Punto	Punto de Entrega	Servicio	Unidades Requeridas	Cantidad Cupos	Total Suministros Kilos	Programación Octubre Kilos
GUARANDA	CENTRO DE VIDA	HCB FAMI - FAMILIAR	15	180	1764	162
GUARANDA	CENTRO DE VIDA	HCB - COMUNITARIO	48	576	4077,33	518,4
GUARANDA	CENTRO DE VIDA	HCB AGRUPADOS - COMUNITARIO	1	56	390,6	50,4
<b>GUARANDA</b>	<b>CENTRO DE VIDA</b>		<b>64</b>	<b>812</b>	<b>6.232</b>	<b>731</b>
GUARANDA	PRESENTE Y FUTURO DIMF GUARANDA	DESARROLLO INFANTIL EN MEDIO FAMILIAR SIN ARRIENDO - FAMILIAR	9	446	3712,95	401,4
GUARANDA	PRESENTE Y FUTURO DIMF GUARANDA		9	446	3.713	401
<b>TOTAL</b>			<b>73</b>	<b>1,258</b>	<b>9,945</b>	<b>1,132</b>

# AAVN MAJAGUAL



Municipio Punto	Punto de Entrega	Servicio	Unidades Requeridas	Cantidad Cupos	Total Suministros Kilos	Programación Octubre Kilos
MAJAGUAL	NIÑOS SALUDABLES	HCB FAMI - FAMILIAR	2	24	244,8	21,6
MAJAGUAL	NIÑOS SALUDABLES	HCB - COMUNITARIO	63	756	5522,58	680,4
MAJAGUAL	NIÑOS SALUDABLES		65	780	5.767	702
MAJAGUAL	PRESENTE Y FUTURO DIME MAJAGUAL	CDI SIN ARRIENDO - INSTITUCIONAL	2	275	2074,89	0
MAJAGUAL	PRESENTE Y FUTURO DIMF MAJAGUAL	DESARROLLO INFANTIL EN MEDIO FAMILIAR SIN ARRIENDO - FAMILIAR	7	350	2913,75	315
MAJAGUAL	PRESENTE Y FUTURO DIMF MAJAGUAL		9	625	4.989	315
MAJAGUAL	UNION TEMPORAL UNIDOS POR SUCRE MAJAGUAL	DESARROLLO INFANTIL EN MEDIO FAMILIAR SIN ARRIENDO - FAMILIAR	11	522	4345,65	469,8
MAJAGUAL	UNION TEMPORAL UNIDOS POR SUCRE MAJAGUAL		11	522	4.346	470
MAJAGUAL	FUNDACIÓN FUNÁFAC	TERRITORIOS ÉTNICOS CON BIENESTAR	0	100	1440	360
MAJAGUAL	FUNDACIÓN FUNÁFAC		0	100	1.440	360
TOTAL			85	2027	16542	1847

# AAVN SUCRE



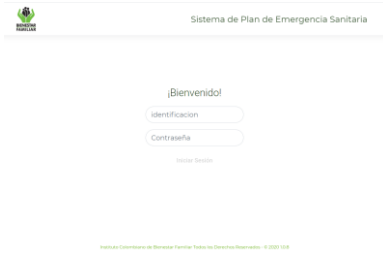
Municipio Punto	Punto de Entrega	Servicio	Unidades Requeridas	Cantidad Cupos	Total Suministros Kilos	Programación Octubre Kilos
SUCRE	GESTIÓN SOCIAL	HCB FAMI - FAMILIAR	20	240	2448	216
SUCRE	GESTIÓN SOCIAL	HCB - COMUNITARIO	96	960	6124,05	864
SUCRE	GESTIÓN SOCIAL	HCB AGRUPADOS - COMUNITARIO	1	56	390,6	50,4
SUCRE	GESTIÓN SOCIAL		117	1256	8.963	1.130
SUCRE	SUCRE UNIDOS	DESARROLLO INFANTIL EN MEDIO FAMILIAR SIN ARRIENDO - FAMILIAR	8	384	3196,8	345,6
SUCRE	SUCRE UNIDOS		8	384	3.197	346
TOTAL			125	1640	12159	1476

# EVALUACIÓN Y SEGUIMIENTO DEL ESTADO NUTRICIONAL

El seguimiento nutricional se realiza como una acción de vigilancia epidemiológica, que hace uso de los datos antropométricos, esta acción va en función de mantener o cambiar determinadas actividades desde lo colectivo que permiten el seguimiento y ejecución de acciones en casos de desnutrición aguda que requieren la actuación de acuerdo con la Resolución 5406 de 2015 del MSPS y casos de malnutrición por exceso o en riesgo que pueden representar un patrón epidemiológico de morbilidad y mortalidad de una población.



# SEGUIMIENTO NUTRICIONAL EN EL PERIODO DE DECLARATORIA DE EMERGENCIA POR SARS-COV-2 (COVID-19).

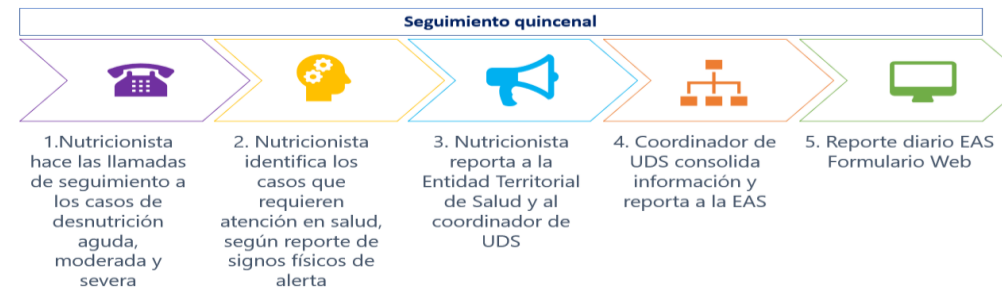


- Riesgos para la salud física y psicológica en familias.
- Riesgos asociados con inadecuados hábitos alimentarios.
- Casos asociados con la presencia de signos físicos de malnutrición que ayudan a identificar posibles casos de desnutrición aguda, moderada o severa.
- Seguimiento a casos de desnutrición aguda moderada y severa.

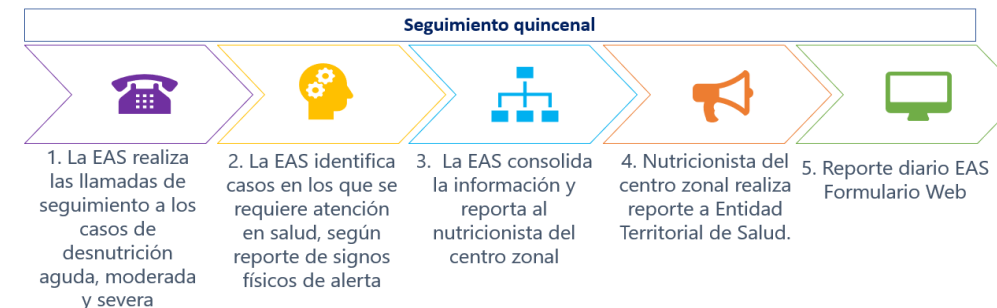
Raciones PI	
Nombre Entidad Contratista	ALCALDÍA DE CANDELARIA
Vigencia	2020
Centro Zonal UDS	CZ BARANOA
Código Unidad de Servicio	083721123976
Servicio	CDI CON ARRIENDO - INSTITUCIONAL
Tipo de documento beneficiario	REGISTRO CIVIL
Regional	Atlántico
Contrato	2092020
Municipio UDS	Juan De Acosta
Nombre Unidad de Servicio	CONSTRUCTORES DEL MAÑANA 2
Número documento beneficiario	

Al identificar estos riesgos durante la llamada, se debe articular el acompañamiento con los otros profesionales y la articulación con el sector de competencia.

## Seguimiento al estado de salud Modalidad institucional, HCBI, DIMF, modalidad propia e intercultural



## Seguimiento al estado de salud Modalidad Comunitaria, servicio HCB FAMI



# Atenciones priorizadas



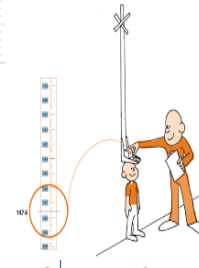
Afiliación efectiva al SGSSS



Esquema de vacunación



Valoración integral en salud



Seguimiento nutricional



# MODALIDAD DE ATENCIÓN

**1000**  
Días para cambiar  
el mundo

## Objetivo general:

Contribuir al desarrollo integral de las niñas y los niños en los primeros 1.000 días de vida a través de acciones en alimentación y nutrición, enmarcadas en su entorno familiar, para favorecer el desarrollo de sus capacidades que permita el ejercicio y disfrute de sus derechos.

## Objetivos específicos:

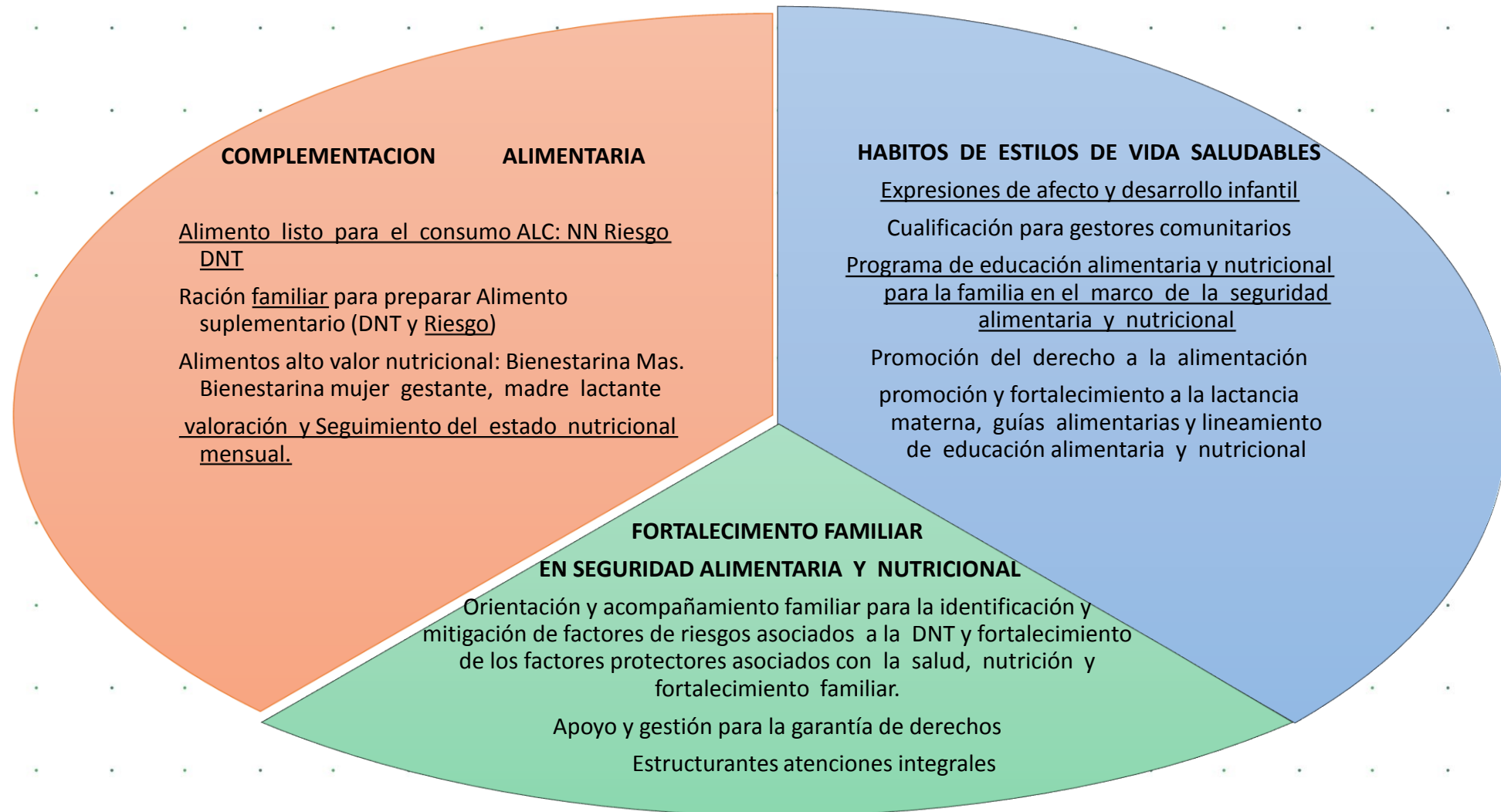
- Mejorar el estado nutricional de las mujeres gestantes atendidas.
- Favorecer el adecuado peso al nacer de las niñas y los niños hijos de mujeres gestantes atendidas en la modalidad.
- Contribuir a mejorar la calidad y la duración de la lactancia materna exclusiva y total.
- Contribuir en el mantenimiento de un estado nutricional adecuado en los primeros dos años de vida.
- Realizar atenciones con las familias, dirigidas al reconocimiento y/o identificación de factores protectores y de riesgo; orientando acciones de fortalecimiento familiar, con enfoque de capacidades que contribuya en su desarrollo y en la reducción de factores de

# Población Objeto de atención

- Mujeres gestantes en bajo peso para la edad gestacional
- Niñas y niños nacidos de mujeres gestantes beneficiarias de la modalidad.
- Niñas y niños menores de 2 años con diagnóstico de desnutrición aguda<sup>5</sup> o riesgo de desnutrición aguda<sup>6</sup>
- Niñas y niños menores de 5 años egresados de los Centros de Recuperación Nutricional



# COMPONENTES DE LA MODALIDAD



# NUTRICIÓN

## MODALIDAD DE ATENCIÓN

OPERADOR/ CONTRATO	SERVICIO	UNIDADES	CUPOS	USUARIOS	VALOR
MUGESCO	MODALIDAD MIL DÍAS PARA CAMBIAR EL MUNDO	GUARANDA	25	25	\$68.000.000
		SUCRE	25	25	\$68.000.000
		MAJAGUAL	30	30	\$82.000.000



# NUTRICIÓN

## LOGROS

- ✓ Atención y entrega de apoyo alimentario y nutricional a 80 beneficiarios de grupo etarios niños, niñas, madres gestantes y lactantes y sus familias.
- ✓ Se entrego de AAVN a todos los beneficiarios atendidos.
- ✓ Se le realizo evaluación y seguimiento del estado nutricional a todos los beneficiarios atendidos de forma presencia y a través de acompañamiento remoto.

## RETOS

La articulación con la secretaria de salud, las EAPB e IPS que prestan sus servicios en los Municipios de influencia del Centro Zonal, con los que a la fecha se tienen dificultades para la atención de los niños y niñas con desnutrición aguda moderada y severa.

# 13. PROTECCIÓN



# PROTECCIÓN

## Logros:

Se cumplió con la verificación de restablecimiento de derechos y constatación de Denuncia en los tiempos establecidos por ley, cumpliendo con los indicadores.



## Retos:

Contamos con un profesional de Nutrición y debe cumplir con las valoraciones en las tres defensorías del CZ.

Lograr apoyo con los agentes del Sistema Nacional de Bienestar Familiar para la articulación de casos que se presenten en el municipio

Realizar las verificaciones, seguimiento a los PARD y constataciones en el tiempo que nos exigen debido a que las vías de acceso son pésimas para el traslado a los lugares donde se va a realizar la constatación





# 14. Informe

P.Q.R.S.



El futuro  
es de todos

Gobierno  
de Colombia





# Peticiones, quejas, reclamos, sugerencias y denuncias



Consiste en la atención, registro, direccionamiento y seguimiento que realiza el ICBF de una solicitud (PQRDS) verbal, escrita o electrónica que presente toda persona natural o jurídica, por cualquiera de los canales de interacción establecidos para tal fin por parte de la entidad, de conformidad con la normatividad vigente para su gestión.

# En el marco de la Mesa Pública

## Peticiones, quejas, reclamos, sugerencias

### Logros:

- Intervención de otras entidades, a partir de la información recibida en las mesas
- Aclaración de información sobre programas de ICBF
- Apertura de nuevos espacios de aprendizajes, concertación y veedurías de los programas para NNA

### Retos:

- Mayor participación de la comunidad en general dentro de las mesas
- Mejorar medios de comunicación para expandir el acceso a la información

# En el marco de la Mesa Pública Peticiones, quejas, reclamos, sugerencias

En el periodo del 01 de enero de 2020 al 23 de septiembre de 2020 se recepcionaron a través del centro zonal La Mojana y a través del centro de contacto del ICB, **236** peticiones por los diferentes canales de atención, los cuales se informan de la siguiente manera:

- Asistencia y asesoría a la Familia (**AAF**): 3
- Atención por ciclos de vida y nutrición (**ACVN**)= 9
- Información y orientación (**IO**) = 24
- Información y orientación con tramite (**IOT**) = 15
- Derechos de petición Quejas = 1
- Derechos de petición Reclamos = 14
- Inobservancia de derechos = 06
- Reporte de Amenaza o Vulneración de Derechos(**RAVD**)= 51
- Solicitud de restablecimiento de derechos (**SRD**) = 84
- Solicitud de restablecimiento de derechos Otras entidades (**SRD-OA**) = 2
- Trámite de Adopción = 1
- Trámite de atención extraprocesal (**TAE**) =



# 15. Resultados Compromisos



El futuro  
es de todos

Gobierno  
de Colombia



**BIENESTAR  
FAMILIAR**

# COMPROMISOS ADQUIRIDOS

Compromiso	Responsable	Fecha de cumplimiento (Dentro de la vigencia)



# 16. Canales de Atención



El futuro  
es de todos

Gobierno  
de Colombia



**BIENESTAR  
FAMILIAR**



### Videollamada

Disponible lunes a sábado de 6:00 a.m. a 10:00 p.m.



### Llamada en Línea

Disponible lunes a sábado de 6:00 a.m. a 10:00 p.m. [Más contacto telefónico](#)



### Chat ICBF

Disponible lunes a domingo, 24 horas al día



### WhatsApp

Envía mensaje a través de la aplicación desde tu celular [¿Cómo funciona?](#)



### Solicitudes PQRS

Formulario para Peticiones, Quejas, Reclamos y Sugerencias



### Puntos de Atención

Direcciones regionales y centros zonales



### Ventanilla de Trámites y Servicios

Trámites prioritizados y aplicativos del ICBF



### Oferta Institucional

Oferta de trámites, programas y servicios del ICBF



BIENESTAR FAMILIAR

# LÍNEA ANTICORRUPCIÓN Y PÁGINA WEB

## Línea anticorrupción



### Canales Dispuestos

- Línea gratuita nacional ICBF: 018000 91 80 80 - Opción 4. Para la recepción de denuncias de presuntos actos de corrupción el horario de atención es de Lunes a Viernes de 8 am a 5 pm.
- Correo electrónico: [Anticorrupcion@icbf.gov.co](mailto:Anticorrupcion@icbf.gov.co)
- Chat ICBF y Llamada en Línea
- Videollamada

## Página web: [www.icbf.gov.co](http://www.icbf.gov.co)

- Programas, estrategias y servicios
- Trámites
- Espacios de participación en línea
- Oferta de información en canal electrónico
- Conjuntos de datos abiertos disponibles
- Avances y resultados de la gestión institucional
- El Plan anticorrupción y de atención al ciudadano
- Informes de Rendición de Cuentas y Mesas Públicas
- Y más...







# 17. Evaluación



El futuro  
es de todos

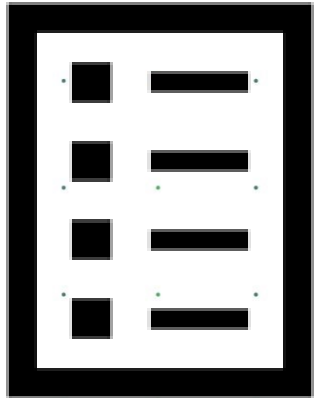
Gobierno  
de Colombia



**BIENESTAR  
FAMILIAR**

# EVALUACIÓN MESA PÚBLICA

---



Con el objetivo de conocer la percepción de los participantes acerca de la Mesa Pública realizada por el ICBF; se les solicita diligenciar una evaluación de la misma. El link lo encuentran en el chat.





# Gracias



El futuro  
es de todos

Gobierno  
de Colombia



**BIENESTAR  
FAMILIAR**