

OBSERVATORIO

del Bienestar de la *Niñez*



Boletín Análisis de Tendencias

Programa de Atención Especializado a Niños, Niñas y Adolescentes que se Desvinculan de los Grupos Armados Organizados al Margen de la Ley (GAOML)
Octubre-Diciembre de 2013



Instituto Colombiano de Bienestar Familiar - ICBF

Marco Aurelio Zuluaga
Director General

Juan Fernando Acosta Mirkow
Director de Planeación y Control de Gestión
encargado como Subdirector General

Gilma Liliana Ballesteros Peluffo
Coordinadora General Observatorio

Coordinación editorial

Henry Iván Matallana Torres
Jefe Oficina Asesora de Comunicaciones

Grupo Imagen Corporativa
Diagramación y diseño

Oficina Asesora de Comunicaciones ICBF

Procesos Digitales S.A.S.
Impresión

Edición, abril 2014

Organización Internacional para las Migraciones - OIM

Marcelo Pisani
Jefe de Misión

Programa de Migración y Niñez

Equipo Técnico del Observatorio del Bienestar de la Niñez ICBF

Carolina Bermúdez Olaya
José Fernando Torres Pacheco
Laura Milena Negrete Londoño
Nadia Soley Lizarazo Vargas
Nicolás Ricardo Sacristán Castañeda
Rodrigo Iván Sepúlveda López de Mesa

Esta publicación se realiza en el marco del convenio No. 1742 de 2013 suscrito entre el Instituto Colombiano de Bienestar Familiar (ICBF) y la Organización Internacional para las Migraciones (OIM), con el apoyo de la Agencia de Estados Unidos para el Desarrollo Internacional (USAID). Los contenidos son responsabilidad del ICBF y no necesariamente reflejan las opiniones de USAID o el gobierno de los Estados Unidos de América, ni de la OIM.

Puede ser reproducida total o parcialmente, siempre y cuando se cite la fuente y con debida autorización del Instituto Colombiano de Bienestar Familiar.

Para ver esta edición en formato electrónico, por favor visite www.icbf.gov.co

Información de Contacto:

ICBF Sede de la Dirección General
Subdirección General
Avenida Carrera 68 No. 64C-75 / Bogotá D.C.
Teléfono 4377630 - Extensión 100039
Correo electrónico: observatorio.icbf@icbf.gov.co



Con el apoyo de:



1. Introducción

La atención a niños, niñas y adolescentes desvinculados de los GAOML es un imperativo del Estado colombiano en responsabilidad con la sociedad, no sólo para garantizar el disfrute de sus derechos y la reparación integral, sino para contribuir a las diferentes medidas de reconciliación, garantías de no repetición y la consolidación de posibles escenarios de posconflicto a futuro. Esta labor debe lograrse con el apoyo y el trabajo con las familias de los desvinculados, para fortalecerla como su entorno protector, y como lo señala los principios de Ciudad del Cabo y los Principios de París, lograr la reagrupación familiar y la total reintegración de las víctimas del reclutamiento a sus comunidades, sin perder de vista los recursos existentes de éstas, así como, *"las prioridades del contexto y de la comunidad, los valores y tradiciones"*¹.

No hay que olvidar que la reintegración, la reparación integral y el goce efectivo de derechos de los niños, niñas y adolescentes desvinculados *"se alcanza cuando se han asegurado las condiciones políticas, legales, económicas y sociales requeridas para*

*que estos niños y niñas mantengan sus vidas, su sostenimiento y dignidad"*².

Es claro que el reclutamiento y utilización de niñas, niños y adolescentes es una violación a los derechos humanos y al derecho internacional humanitario, así como, una de las peores formas de trabajo infantil. El Instituto Colombiano de Bienestar Familiar – Cecilia de la Fuente de Lleras, ICBF, desde noviembre de 1.999 adelanta el Programa de Atención Especializada a niños, niñas y adolescentes que se desvinculan de los grupos armados organizados al margen de la ley (GAOML), con el fin de restablecer sus derechos vulnerados en el marco del reclutamiento, y apoyar sus procesos de integración familiar, social y comunitaria³. Adicionalmente, busca brindarles escolarización, preparación para el trabajo, pleno acceso al servicio de salud, obtención de los documentos de identidad, atención en el ámbito familiar junto al encuentro y reintegración familiar.

Los actores institucionales que son responsables del Programa, se articulan a través de las

acciones adelantadas por parte del Sistema Nacional de Bienestar Familiar, en el cual, el ICBF es el ente rector y la entidad que se encuentra a cargo de la formulación, coordinación y orientación en la ejecución de la política de atención a niños, niñas y adolescentes desvinculados.

Con base en la información que genera dicho Programa, se elabora el presente informe descriptivo de tendencias, considerando el cuarto trimestre del año 2013, es decir, el período comprendido entre octubre y diciembre.

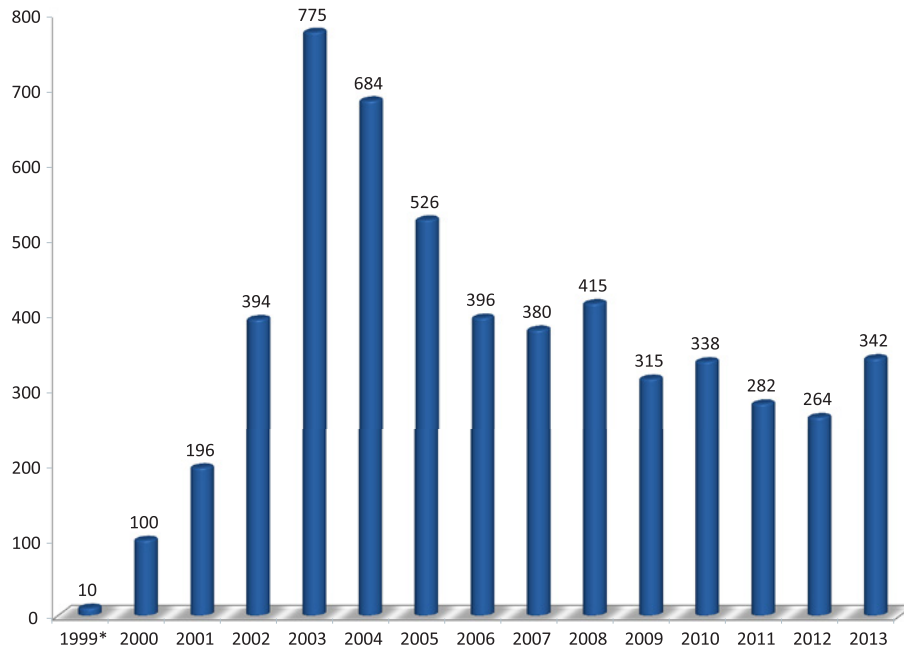
Desde inicios del Programa en octubre de 1999 hasta diciembre de 2013, el número de niños, niñas y adolescentes que se desvincularon de GAOML y que han sido atendidos por el ICBF asciende a 5.417. Como se observa en el gráfico No. 1, el número de desvinculaciones del año 2013 es de 342, el más alto de los últimos cinco años, rompiendo con la tendencia negativa de los años 2011 y 2012, y aumentando en un 29,55% respecto al año 2012.

¹ Principios de Ciudad del Cabo, 1997, UNICEF, p. 9. Documento en línea

² Principios de París, 2007, UNICEF, p. 9. Documento en línea

³ Lineamientos técnicos para el Programa Especializado y Modalidades para la Atención a Niños, Niñas y Adolescentes que se desvinculan de grupos armados organizados al margen de la ley.

Gráfico No. 1. Número anual de niños, niñas y adolescentes que se desvincularon y que han ingresado al Programa, desde 1999 hasta 2013



Fuente: Programa Especializado – ICBF
Cálculos: Observatorio del Bienestar de la Niñez

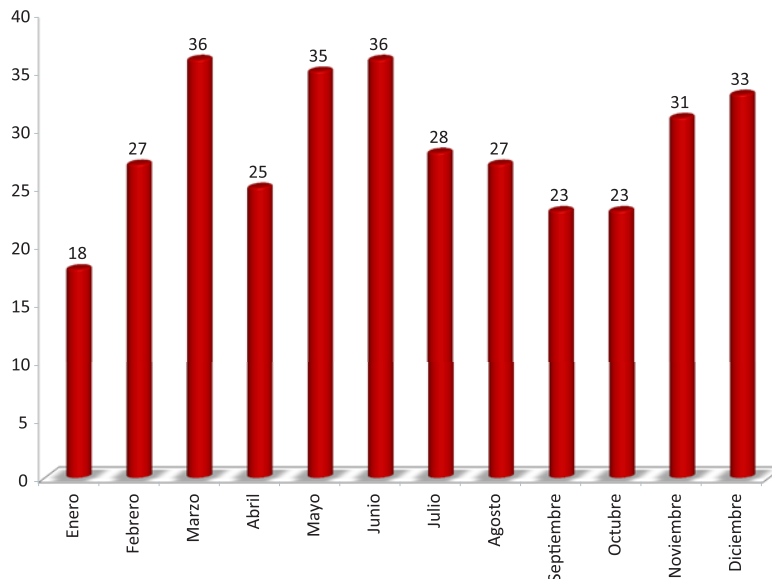
2. Análisis de tendencias de los ingresos al programa en el cuarto trimestre de 2013 (octubre-diciembre de 2013), según la dinámica de la desvinculación

Durante todo el año 2013 se desvincularon 342 niños, niñas y adolescentes, de los cuales 87 lo hicieron en el cuarto trimestre del año, siendo el 25,44% del

total anual, mientras que en el primer trimestre fue del 23,68%, en el segundo el 28,07% y en el tercero del 22,81%. Como se observa en el gráfico No. 2, los

meses de mayor desvinculación durante el año fueron marzo, mayo, junio y diciembre.

Gráfico No. 2. Número mensual de niños, niñas y adolescentes que se desvincularon, año 2013



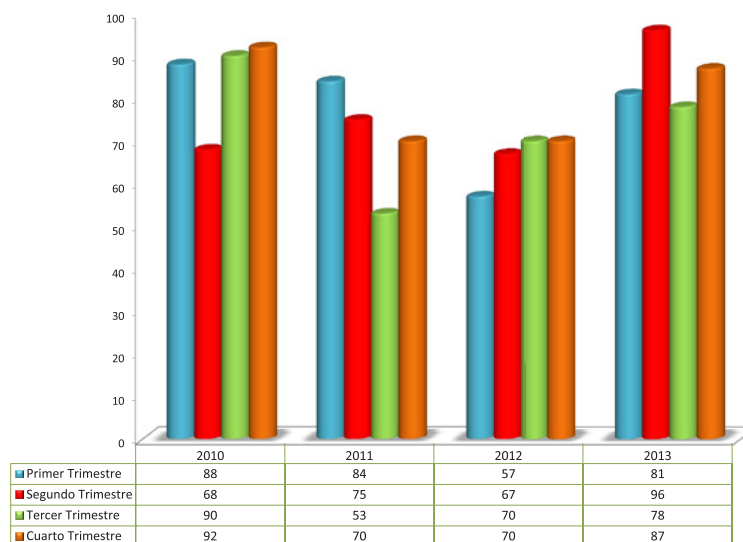
Fuente: Programa Especializado – ICBF
Cálculos: Observatorio del Bienestar de la Niñez

Al tomar en cuenta los trimestres de octubre a diciembre de los años 2010 a 2013, se puede observar que el número de desvinculaciones en el 2013 es menor si se compara con el año 2010 (-5,43%) y mayor al hacerlo con el mismo período de los años 2011 y 2012, presentándose un crecimiento del 24,29% frente a los dos años.

El año 2010 representa el mayor número de desvinculaciones del cuarto trimestre, así como en el acumulado anual. Esta misma situación se refleja en los promedios de desvinculación trimestral, siendo de 31 en 2010, de 23 tanto en 2011 y 2012, y de 29 en 2013. Se destaca que durante el segundo trimestre del año 2013 se registra el mayor

número de desvinculaciones trimestral de los años 2010 a 2013, con 96 niños, niñas y adolescentes desvinculados.

Gráfico No. 3. Número de niños, niñas y adolescentes que se desvincularon, trimestres de 2010-2013



Fuente: Programa Especializado – ICBF
Cálculos: Observatorio del Bienestar de la Niñez

Adicionalmente, hay que señalar que el número de niños, niñas y adolescentes desvinculados y que ingresaron al Programa en el cuarto trimestre del 2013 aumentó en comparación con el trimestre anterior (julio-septiembre) en un 11,54% y respecto al primero (enero-marzo) en un 7,41%, mientras que es menor frente al segundo trimestre (abril-junio) en un -9,38%.

En relación a los GAOML de procedencia de los niños, niñas y adolescentes que se desvincularon en el año 2013, se destaca que la mayoría proceden de las

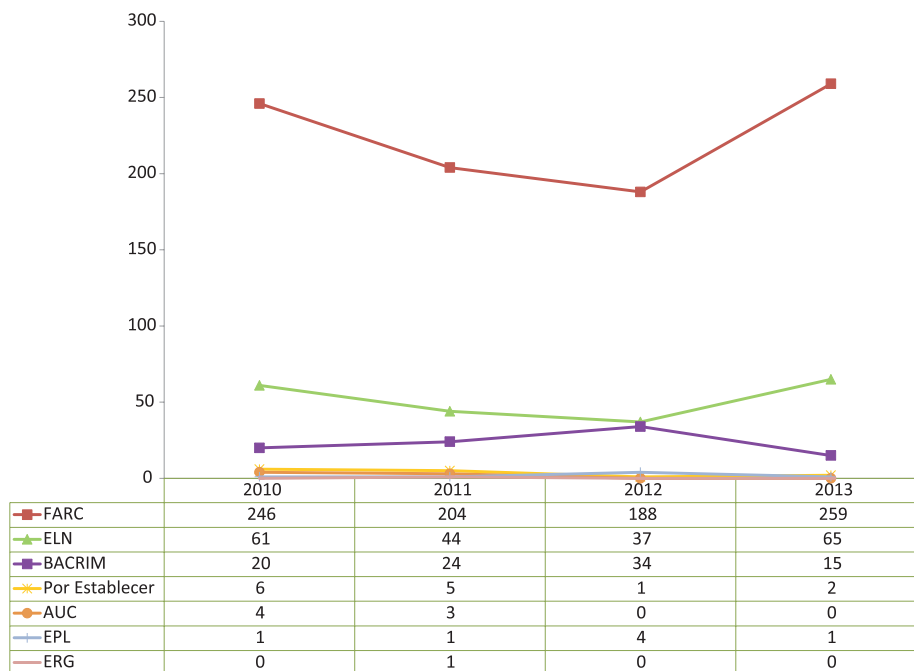
FARC con el 75,73%, seguido del ELN con el 19,01% y las BACRIM con el 4,39%. También, que en el último año aumentaron las desvinculaciones de las FARC respecto a los años 2010, 2011 y 2012, en un 5,28%, 26,96% y 37,77%, respectivamente; éste último porcentaje representa un crecimiento de 188 a 259 niños, niñas y adolescentes desvinculados de las FARC de 2012 a 2013.

La situación del ELN es semejante a la anterior, al aumentar las desvinculaciones en 2013 en un 6,56%, 47,73% y 75,68%,

respectivamente a los años 2010, 2011 y 2012. Por el contrario, las desvinculaciones procedentes de las BACRIM disminuyen en el último año respecto a 2010 (-25%), 2011 (-37,5%) y 2012 (-55.88%).

Al detenerse en los meses del año, se concluye que no hay una tendencia clara de períodos con alta desvinculación por GAOML durante el 2013; en el caso de las FARC la mayoría lo hicieron en marzo, junio y diciembre; del ELN en mayo y julio, y de las BACRIM en marzo.

Gráfico No. 4. Número de niños, niñas y adolescentes que se desvincularon por GAOML de procedencia, 2010-2013



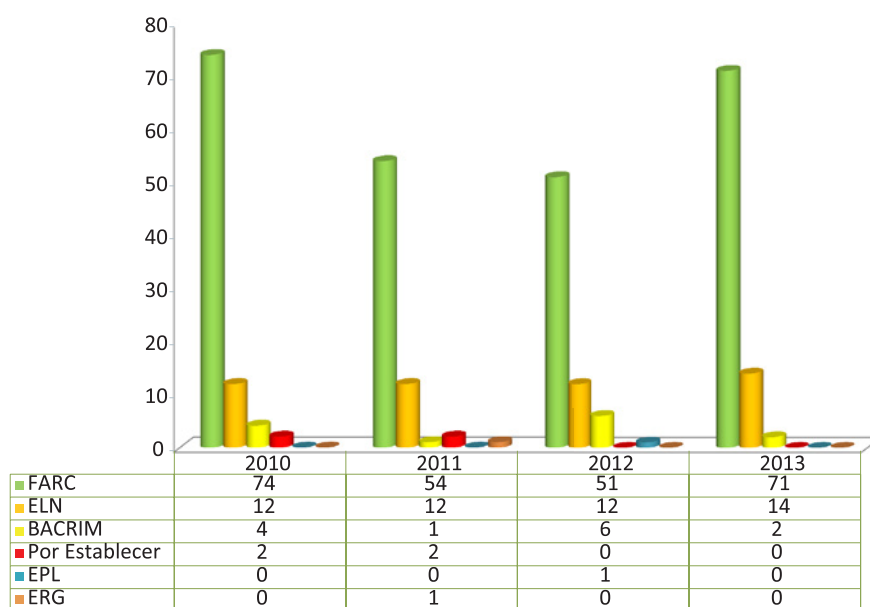
Fuente: Programa Especializado – ICBF
Cálculos: Observatorio del Bienestar de la Niñez

Al comparar el GAOML de procedencia de los niños, niñas y adolescentes que se desvincularon en el cuarto trimestre de los años 2010 a 2013, la mayoría lo hacen de las FARC, seguido por el ELN y las BACRIM. Del primer grupo, el número aumen-

tó en el año 2013 en un 39,22% comparándolo con el 2012 y 31,48% con 2011, y decreció en un -4,05% comparándolo con 2010. Para el caso del ELN, en el mismo período trimestral, las desvinculaciones crecieron el 16,67% respecto al año 2012,

2011 y 2010. Para el caso de las BACRIM, la tendencia es decreciente comparando 2013 con 2010 y 2012 en un -66,67% y -50%, respectivamente, y creciente respecto a 2011 en el 100%.

Gráfico No. 5. Número de niños, niñas y adolescentes que se desvincularon por GAOML de procedencia, 2010-2013



Fuente: Programa Especializado – ICBF
Cálculos: Observatorio del Bienestar de la Niñez

Observando el lugar en el que ocurre la desvinculación, en lo corrido del año 2013 fueron veinticuatro departamentos de los treinta dos, más la ciudad de Bogotá, en los cuales los niños, niñas y adolescentes se desvincularon. Caquetá y Cauca, representan el mayor número con el 13,45% cada uno, seguido por Antioquia con el 12,57%, Chocó con el 9,36%, Meta el 8,77%, Putumayo

el 7,60%, Bolívar y Arauca con el 5,56% y 5,26%, respectivamente. Estos ocho departamentos tienen más de 18 desvinculaciones y suman el 76,02% del total anual, es decir tres cuartos del total de la población.

Por otra parte, en el cuarto trimestre de 2013, se observa que son dieciséis (16) departamentos más la ciudad de Bogotá

donde se presentan las desvinculaciones, siendo Antioquia y Cauca los departamentos que ocupan los dos primeros puestos con el 16,09% cada uno, y distanciados en un 5,75% respecto a Bolívar, Caquetá y Meta, que tiene cada uno el 10,34%, y seguidos por Arauca con el 8,05%. Estos seis departamentos suman el 71,26% del total trimestral.

Los departamentos que no reportaron desvinculación en el cuarto trimestre de 2013 y que sí lo habían hecho en los trimes-

tres anteriores son Boyacá, Casanare, Cesar, Córdoba, Guainía y La Guajira. Asimismo, Sucre no presentó a lo largo de los

tres primeros trimestres desvinculaciones, presentándose un caso en el último período.

Mapa No. 1. Número de niños, niñas y adolescentes que se desvincularon según departamento de desvinculación, 2013



Mapa No. 2. Número de niños, niñas y adolescentes que se desvincularon según departamento de desvinculación, cuarto trimestre de 2013



Elaborado por el Observatorio del Bienestar de la Niñez con base en el Programa Especializado – ICBF

Al comparar los departamentos de desvinculación de los últimos cuatro años, Antioquia tiene la cifra más alta con 155 casos, con una disminución en el 2011 respecto al 2010, y una tendencia creciente en los dos últimos años. Igualmente, crece en Caquetá, en un 187.5% de

2012 a 2013; en Cauca también lo es, aunque con un porcentaje menor, siendo la variación del 76,92% de 2012 a 2013. El caso de Nariño es cambiante, siendo decreciente de 2012 a 2013 (-46,88%), así como, de 2010 a 2011 (-28%), aumentando de éste año a 2012 (77,78%). En

el departamento del Chocó, el 2013 rompe con la tendencia decreciente de los años anteriores, creciendo significativamente de 2012 a 2013 el 255,56%: en Bolívar la tendencia es creciente en el período que se contempla.

Tabla No. 1. Número de niños, niñas y adolescentes que se desvincularon según Departamento de desvinculación, 2010-2013*

Departamento de Desvinculación	2010	2011	2012	2013	Total general
Antioquia	42	32	38	43	155
Caquetá	55	30	16	46	147
Meta	34	16	33	30	113
Cauca	14	21	26	46	107
Nariño	25	18	32	17	92
Putumayo	22	16	23	26	87
Chocó	21	19	9	32	81
Tolima	21	23	13	9	66
Arauca	13	16	13	18	60
Huila	22	16	9	3	50
Bolívar	6	7	9	19	41
Valle del Cauca	9	12	4	12	37
Guaviare	12	12	5	4	33
Norte de Santander	6	4	9	8	27

Fuente: Observatorio del Bienestar de la Niñez

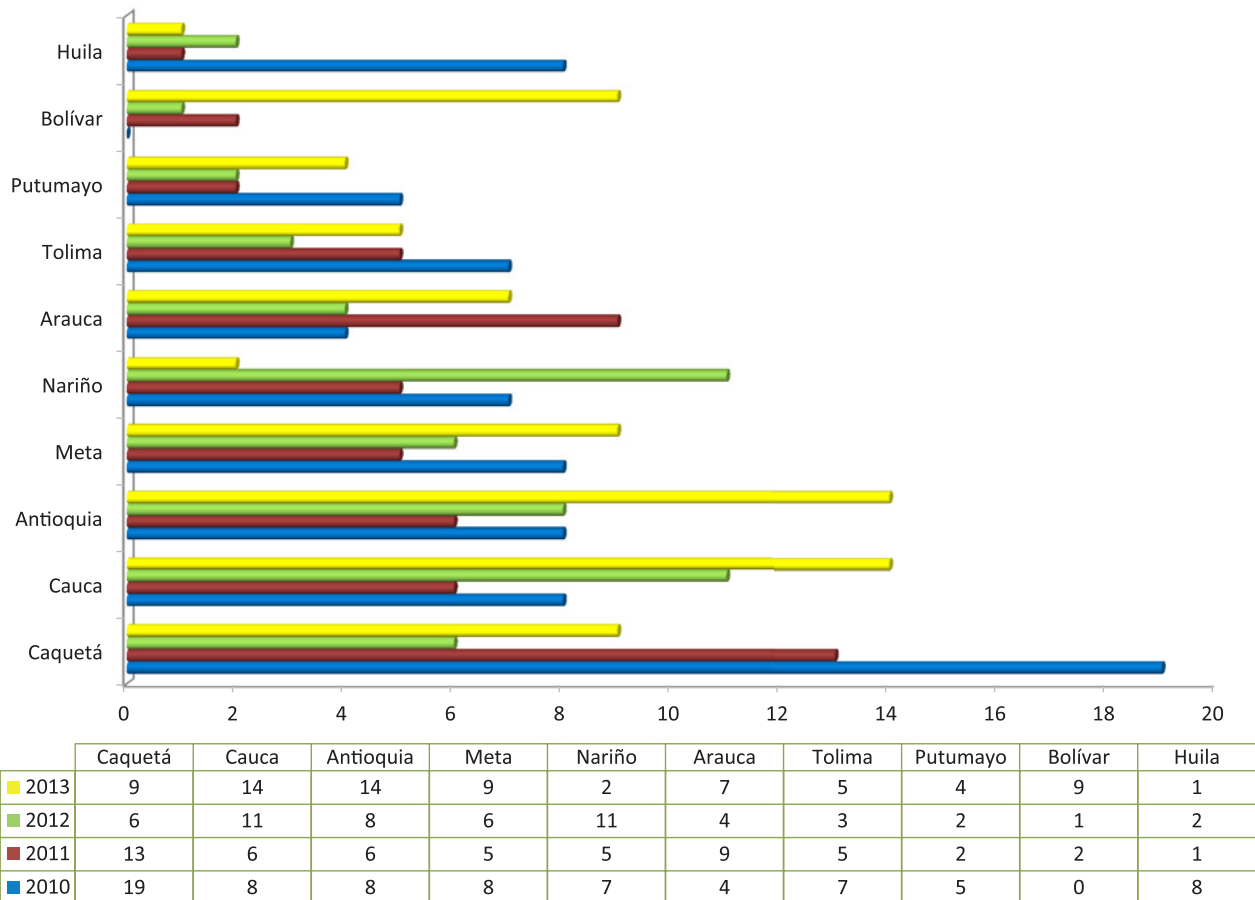
* Se incluyen en la tabla los catorce departamentos con mayor número de niños, niñas y adolescentes desvinculados según departamento de desvinculación (2010-2013)

Finalmente, al comparar el departamento de desvinculación del cuarto trimestre de los años 2010, 2011, 2012 y 2013, Caquetá es el que más registros tiene en los cuatro años, rompiendo la tendencia decreciente en el último trimestre de 2013, al aumentar un 50% en 2013 respecto al 2012, mientras que fue decreciente en 2010

(-52,63%) y 2011 (-30,77%); le sigue Cauca, con una tendencia creciente, siendo la variación entre 2010 y 2013 del 75% y del 133,33% comparando 2013 con el año 2011 y del 27,27% de 2012 a 2013. También aumenta en el cuarto trimestre de 2013 en Putumayo, Chocó, Arauca y Bolívar, siendo éste último en un porcentaje del 800%.

El departamento de Nariño registra una tendencia negativa, lo cual indica que tomando en cuenta el cuarto trimestre de 2013, la variación fue del -71,43%, del -60% y del -81,82% al comparar el mismo período de meses de los años 2010, 2011 y 2012, respectivamente.

Gráfico No. 6. Número de niños, niñas y adolescentes desvinculados según Departamento de Desvinculación, cuarto trimestre de 2010-2013



Fuente: Programa Especializado – ICBF
Cálculos: Observatorio del Bienestar de la Niñez

Respecto a los municipios, durante el año 2013 fueron ciento treinta (130), esto es el 11,58% del total nacional, los que registraron desvinculación de niños, niñas y adolescentes. Salvo el caso de Florencia (Caquetá) que tiene el 5,85% del total anual, con 20 casos, las diferencias municipales no son tan significativas, con porcentajes de entre el 0,29% y 2,63% que es un número de entre 1 y 9 desvinculados.

Los departamentos con mayor número de municipios de desvinculación son Cauca con dieciocho, Caquetá con diez, Antioquia y Chocó cada uno con quince; le siguen Meta y Nariño con ocho municipios, y Putumayo y Norte de Santander con siete cada uno; un número de diecisiete departamentos cuentan con siete o menos municipios de desvinculación.

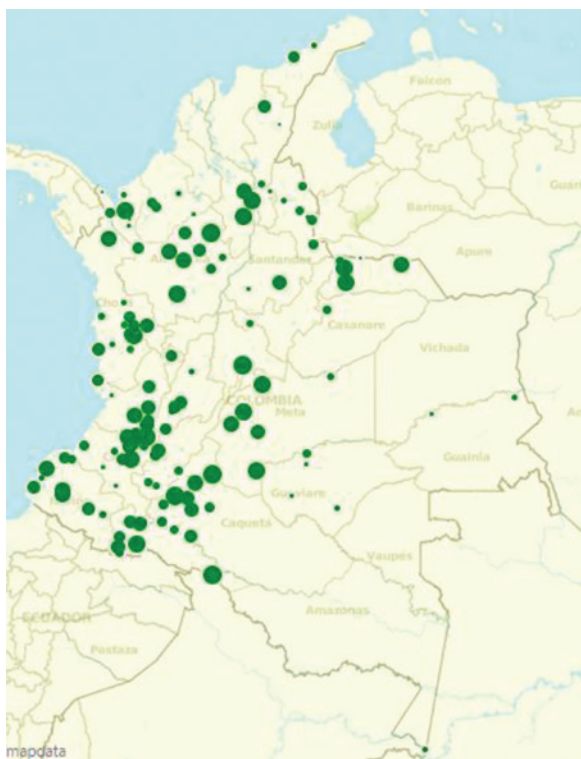
Por su parte, los municipios en que hubo desvinculación en el cuarto trimestre de 2013 suman cincuenta (el 4,45% del total nacional), para los 87 casos, donde nuevamente Florencia (Caquetá) representa el mayor número de desvinculaciones con el 6,9%, seguido por Toribio (Cauca) y Turbo (Antioquia) con el 5,75% cada uno, Santa Rosa del Sur (Bolívar), Arauca (Arauca), Villavicencio (Meta) y Norosí (Bolívar) con el

4,6% cada uno, y Chaparral (Tolima) con el 3,45%. Estos ocho municipios suman el 40,23% del total trimestral, seguido por los restantes 42 que tienen porcen-

tajes entre el 2,3% y el 1,15% de las desvinculaciones. Sobresalen los casos presentados en La Victoria (Amazonas) y Miraflores (Guaviare) que no registraron

desvinculación a lo largo del año, y sí en el último trimestre, con un caso cada uno.

Mapa No. 3. Número de niños, niñas y adolescentes que se desvincularon según municipio de desvinculación, 2013



Mapa No. 4. Número de niños, niñas y adolescentes que se desvincularon según municipio de desvinculación, cuarto trimestre de 2013



Elaborado por el Observatorio del Bienestar de la Niñez con base en el Programa Especializado – ICBF

Según los mapas No. 3 y 4, se puede observar la similitud en las zonas de desvinculación del año 2013 con las del cuarto trimestre del mismo, como es el caso de Arauca, Fortul y Saravena en Arauca; la zona del pacífico nariñense, específicamente con tres municipios: Santa Bár-

bara de Iscuandé, Patía y Tuma-co, y la chocoana con Litoral de Bajo San Juan; también sobresale en ambos mapas el noreste caucano; y el Putumayo a alturas de Puerto Leguízamo.

Asimismo, se destaca la alta concentración en ciertos “corredores

geográficos” que conforman los municipios de desvinculación, tanto en el conteo anual como en el trimestral. Es el caso de las desvinculaciones del este del Putumayo (San Miguel, Valle del Guamuéz, Orito, Puerto Guzmán) que recorre a su vez el sur del Cauca (Piamonte) y el este del

Caquetá (Currillo, Belén, La Montañita, Belén de los Andaquíes, el Paujil, Puerto Rico y San Vicente del Caguán); a su vez, del Putumayo hacia el pacífico nariñense, pasando por Maguí, Samaniego y Barbacoas; en el nordeste caucano y el sureste del Valle (Morales, Caldon, Suárez, Toribio, Corinto, Miranda, Florida y Plamira); en el Urabá, por la parte antioqueña (Necoclí, Apartadó, Carepa y Turbo), chocoana (Acandí, Riosucio y Ungía) y cordobés (Valencia

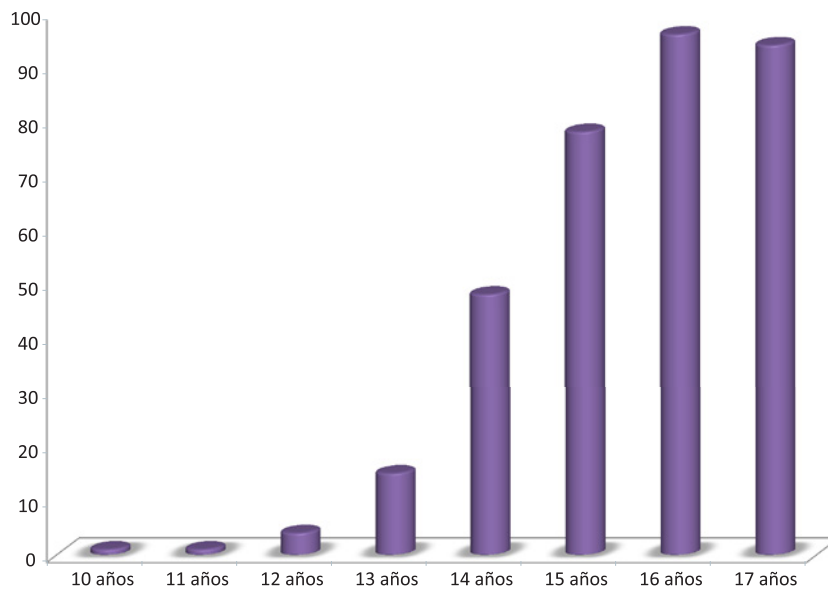
y Tierralta); y, la zona del Chocó (Quibdó, Rioquito, Lloró, Bagadó, Tadó y Unión Panamericana).

Respecto a la edad de los niños, niñas y adolescentes que se desvincularon en el año 2013⁴, se observa que la mayoría tiene edades comprendidas entre los 16 años con el 28,49% y de 17 años con el 27,89%, lo cual representa 56,38%, mientras que el 23,35% tiene 15 años de edad y el 14,24%, 14 años;

el 6,23% restante de los niños, niñas y adolescentes tiene 10 a 13 años de edad. El promedio ponderado de edad al momento de la desvinculación para el año 2013 es de 15,55 años.

Este promedio ponderado de edad, mantiene la tendencia de los tres años anteriores, que en general se mantiene sobre los mismos números que son 15,57 años para 2010, 15,75 para 2011 y 15,76 para 2012.

Gráfico No. 7. Edad de los niños, niñas y adolescentes al momento de la desvinculación, 2013



Fuente: Programa Especializado – ICBF
Cálculos: Observatorio del Bienestar de la Niñez

Por su parte, la edad de desvinculación en el cuarto trimestre de 2013⁵ es en su mayoría,

al igual que en el consolidado anual, la edad de 16 años con el 32,94%, seguida igualmente

por los 17 años con el 24,71%; entre ambas suman el 57,65%. Las edades entre los 14 y 15

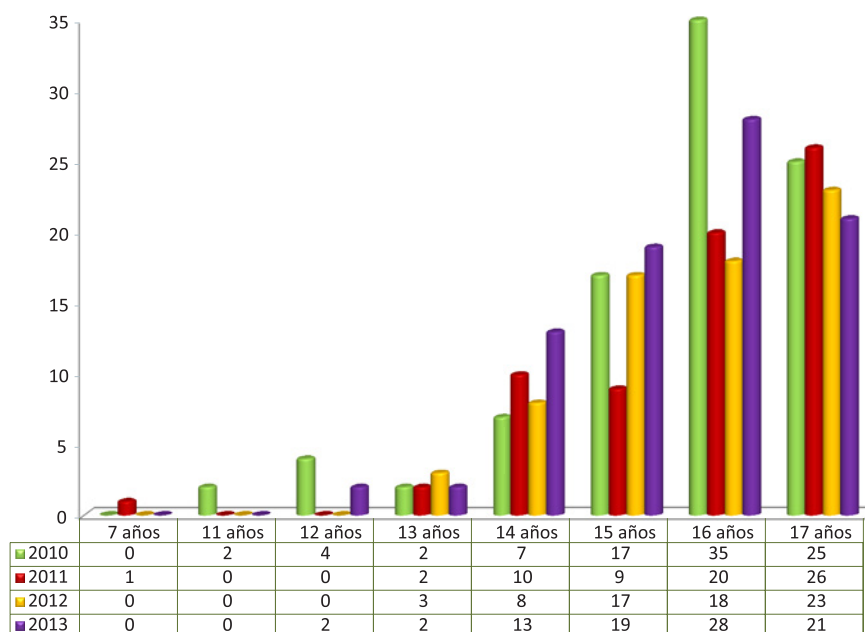
⁴ Para esta variable se omitieron cinco registros pertenecientes a 4 casos de 18 años y uno correspondiente a 22 años.

⁵ Se omitieron dos registros pertenecientes a 18 años.

años suman el 37,65%, y con 12 y 13 años, el 2,35% cada uno. La edad ponderada para el período de octubre-diciembre de 2014 es de 15,55 años, siendo igual respecto al total anual.

Finalmente, al comparar la edad de desvinculación del último trimestre de 2013 con el mismo período de los años 2010-2012, se observa que predominan las edades entre los 15 y 17 años, sobresaliendo los 16 años en 2010 sobre los demás períodos.

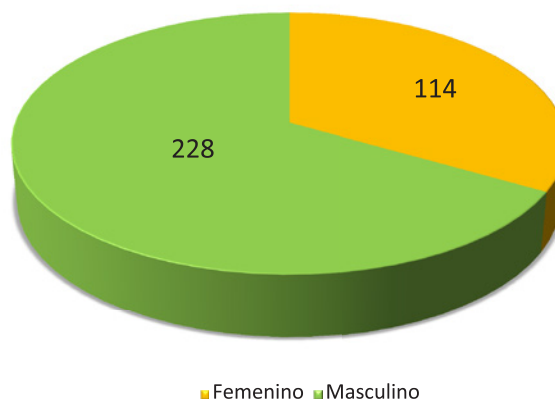
Gráfico No. 8. Edad de los niños, niñas y adolescentes al momento de la desvinculación, cuarto trimestre de 2010-2013



Fuente: Programa Especializado – ICBF
Cálculos: Observatorio del Bienestar de la Niñez

Es relevante mencionar que el Programa de Atención a Desvinculados brinda atención equitativa a niños, niñas y adolescentes independientemente del sexo, la procedencia étnica o el grupo armado organizado al margen de la ley del cual se desvinculan. En este sentido, al considerar el sexo de los menores de edad desvinculados, se encuentra que en el año 2013, el 33,33% son de sexo femenino, mientras que el restante 66,67% es de sexo masculino.

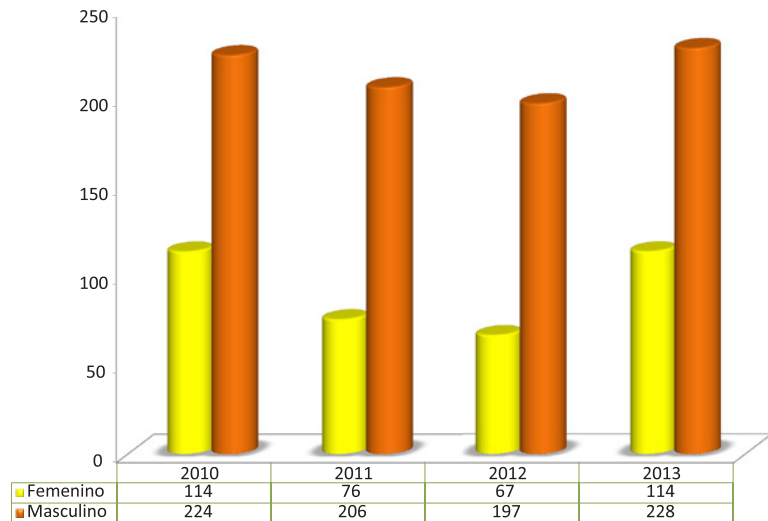
Gráfico No. 9. Número de niños, niñas y adolescentes que se desvincularon según sexo, 2013



Fuente: Programa Especializado – ICBF
Cálculos: Observatorio del Bienestar de la Niñez

Al tomar en cuenta el sexo de los niños, niñas y adolescentes desvinculados de los años 2010-2013, se aprecia un aumento en las desvinculaciones de las niñas y adolescentes mujeres del 2013 respecto al 2011 y el 2012 en un 10,68% y en 15,74%, respectivamente, alterando la tendencia negativa de estos dos años presentada con relación a 2010, que es igual a la de 2013.

Gráfico No. 10. Número de niños, niñas y adolescentes que se desvincularon según sexo, 2010-2013

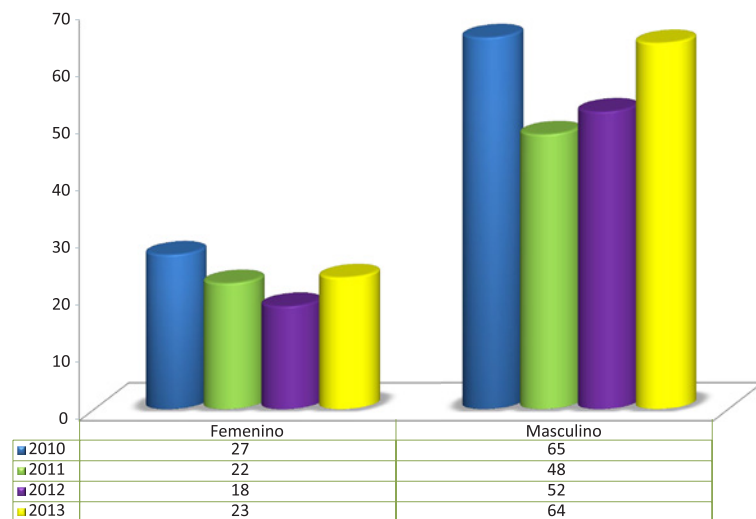


Fuente: Programa Especializado – ICBF

Cálculos: Observatorio del Bienestar de la Niñez

Comparando el cuarto trimestre de los años 2010 a 2013, se observa que el sexo femenino ha tenido variaciones a lo largo de estos años, decreciendo un -18,52% en 2011 respecto a 2010; -18,8% de 2011 a 2012, y creciente de 2012 a 2013 en un 27,78%, siendo éste último, el de mayor número de niñas y adolescentes desvinculadas en los meses de octubre a diciembre de los cuatro años de consideración. Para el caso del sexo masculino, la variación también es negativa de 2010 a 2011 en un -26,15%, pero aumentando en los dos últimos años: en un 8,33% de 2011 a 2012, y del 23,08% de éste último a 2013.

Gráfico No. 11. Número de niños, niñas y adolescentes que se desvincularon según sexo, cuarto trimestre de 2010-2013



Fuente: Programa Especializado – ICBF

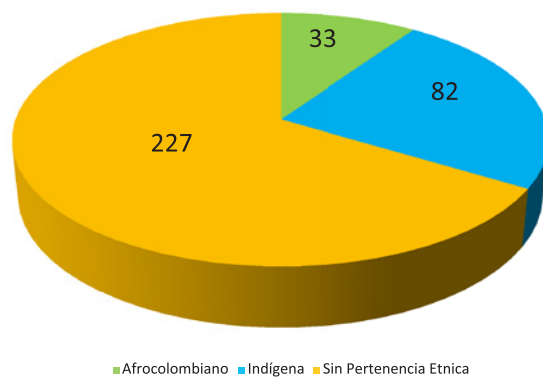
Cálculos: Observatorio del Bienestar de la Niñez

En relación a la pertenencia étnica, se destaca que durante el 2013 el 9,65% de los niños, niñas y adolescentes desvinculados son afrocolombianos y un significativo 23,98% es indígena.

Al comparar los últimos cuatro años de desvinculación, se observa que hay variación en relación con los niños, niñas y adolescentes afrocolombianos, disminuyendo en 2011 frente a 2010 en un -26,57%; aumentando 11,43% en el 2012 frente al 2011 y nuevamente disminuyendo en un -15,38% en 2013 respecto al 2012. Para el caso de la pertenencia étnica indígena, esta muestra una tendencia creciente en los dos últimos años, aunque significativamente mayor en 2013, con un crecimiento del 127,78% respecto a 2012, mientras que de 2011 a 2012 no hubo ninguna variación, aunque sí decreciente respecto al 2010 (-25%).

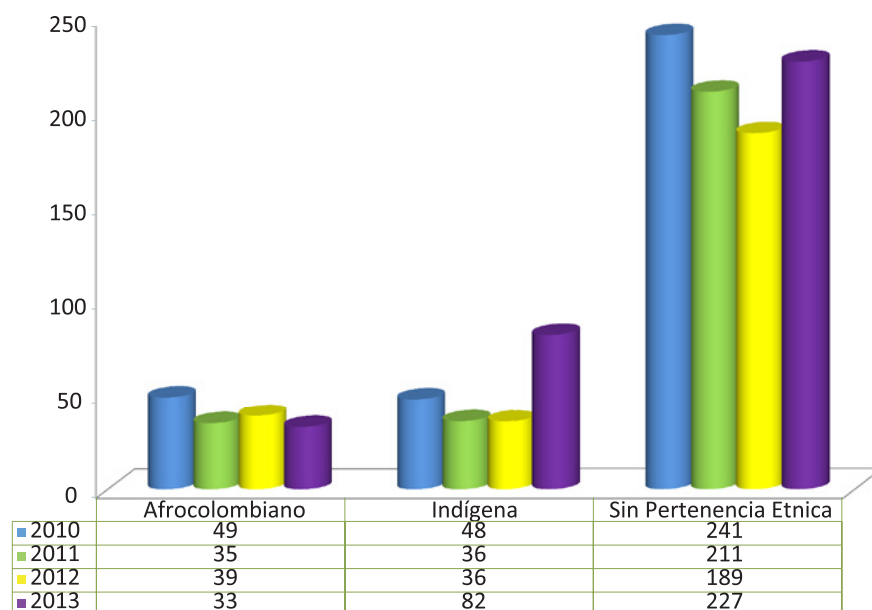
Es relevante destacar que de 2010 a 2012, las diferencias numéricas entre niños, niñas y adolescentes desvinculados afrocolombianos e indígenas no eran tan altas, como se aprecia en la gráfica N°. 13, mientras que en el año 2013, hay una significativa diferencia de más de 148%, lo cual indica la alta victimización de la población indígena que es minoritaria en Colombia.

Gráfico No. 12. Número de niños, niñas y adolescentes que se desvincularon según la pertenencia étnica, 2013



Fuente: Programa Especializado – ICBF
Cálculos: Observatorio del Bienestar de la Niñez

Gráfico No. 13. Número de niños, niñas y adolescentes que se desvincularon según la pertenencia étnica, 2010-2013



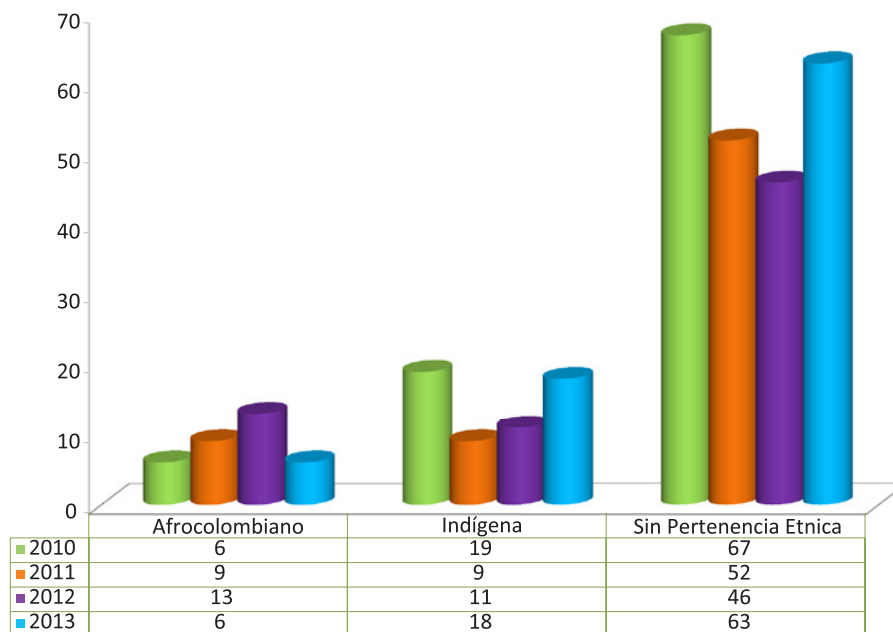
Fuente: Programa Especializado – ICBF
Cálculos: Observatorio del Bienestar de la Niñez

Al comparar el cuarto trimestre de los años 2010 a 2013, se observa que hay variaciones anuales en la pertenencia étnica de afrocolombianos como de indígenas; del primer grupo, el año 2012 presentó mayor número

de desvinculados con 13, disminuyendo en el siguiente año un -53,85%. Para el caso de los niños, niñas y adolescentes indígenas, se presenta el mayor número de desvinculaciones en el cuarto trimestre del año 2010,

disminuyendo en 2011 en un 52,63% y aumentando nuevamente en 2012 en un 22,22% y en 2013 respecto al año anterior 63,64%.

Gráfico No. 14. Número de niños, niñas y adolescentes que se desvincularon según la pertenencia étnica, cuarto trimestre de 2010-2013



Fuente: Programa Especializado – ICBF
Cálculos: Observatorio del Bienestar de la Niñez

Al detenerse en la escolaridad y el sexo de los niños, niñas y adolescentes que se desvincularon en el año 2013, se observa que en el caso del femenino, la mayoría tiene grado quinto de primaria con el 27,19%, seguido por sexto de bachillerato con el 21,93%; entre ambos suman el 49,12%. Le sigue por debajo, el séptimo grado con el 14,91%.

El 50% del total de las niñas y adolescentes (57) tiene hasta la primaria alcanzada, mientras que el 48,25% algún grado de bachillerato, principalmente sexto, séptimo y octavo.

Para el caso del sexo masculino, la mayoría de los desvinculados tiene grado quinto de primaria con el 21,49%, seguido por el

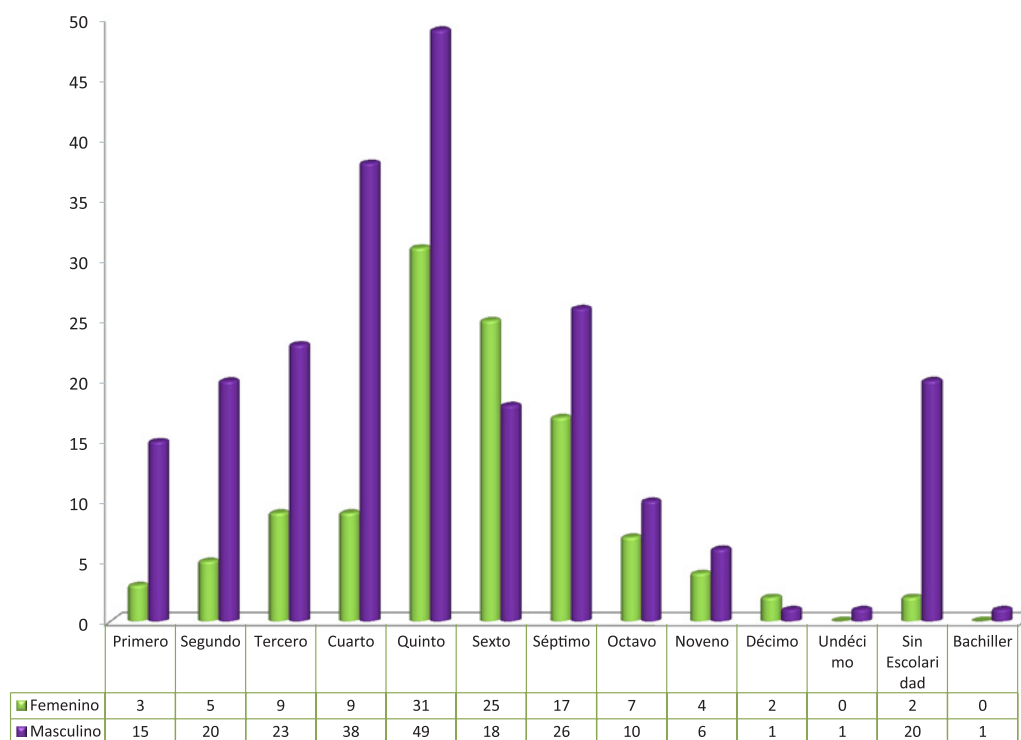
grado cuarto con el 16,67%, entre ambos suman el 38,16%; en el caso de la primaria completa, el 63,6% la ha culminado, y un 27,63% tiene algún grado de bachillerato. Un importante 8,77% no tiene ningún tipo de escolaridad. Tan sólo un adolescente alcanzó el bachillerato completo.

Lo anterior indica que los niños y adolescentes en un porcentaje mayor que las niñas (7 puntos porcentuales de diferencia),

no tiene ninguna escolaridad, al tiempo que tienen un porcentaje mayor de primaria terminada, pero menor número de algún gra-

do de bachillerato alcanzado, lo cual supone mayor rezago escolar de los desvinculados de sexo masculino que del femenino.

Gráfico No. 15. Número de niños, niñas y adolescentes que se desvincularon según el grado escolar, 2013



Fuente: Programa Especializado – ICBF
Cálculos: Observatorio del Bienestar de la Niñez

Al comparar las variables sexo y educación en los años 2010 a 2013 (gráfico No. 16), se observa que los niños, niñas y adolescentes tienen mayormente algún grado de primaria sobre grados de bachillerato y que solamente en el 2013, se registra un caso de bachillerato completo.

También se destaca que las cifras de niñas y adolescentes con algún grado de primaria tienen una proporción similar en los años 2010 y 2011; así, de las 114 niñas desvinculadas en 2010, el 66,67% tenía algún grado de primaria, mientras que en el 2011 fueron el 65,79% de las 76 desvinculadas; por el contrario, en 2012 el porcen-

taje disminuye al 59,7% de las 67 desvinculadas y aún más en 2013, donde el 50% registró algún grado de primaria. Estas reducciones obedecen al aumento de la escolaridad entre sexto y undécimo grado; de esta manera, el 48,25% de las niñas y adolescentes mujeres en 2013 tenían algún grado de bachillerato, mientras que en 2012 fue

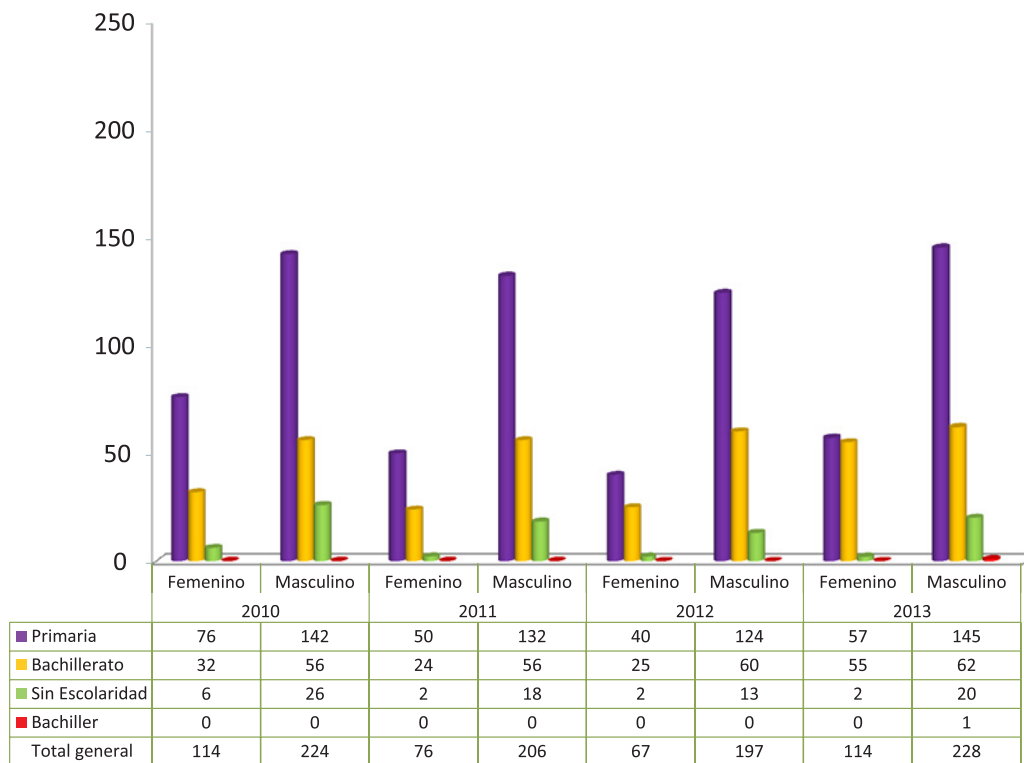
el 37,31%, en 2011 31,58% y en 2010 del 28,07%. Esto puede indicar que las niñas y adolescentes están alcanzando mayores niveles de educación.

En el caso de los niños y adolescentes hombres, los porcentajes

de quienes tienen algún grado de primaria en cada año de consideración son similares a lo largo de 2010-2012, aunque para el caso del bachillerato en 2012, éste porcentaje tuvo un leve crecimiento alcanzando el 30,46% para volver a disminuir en 2013 al

27,19%. Preocupan los porcentajes que describen la situación de los desvinculados de sexo masculino y que hacen referencia a que no tienen escolaridad, mucho más altos que en el caso de las niñas, al ser en promedio es del 8,93% en los cuatro años.

Gráfico No. 16. Número de niños, niñas y adolescentes que se desvincularon según el grado escolar, 2010-2013



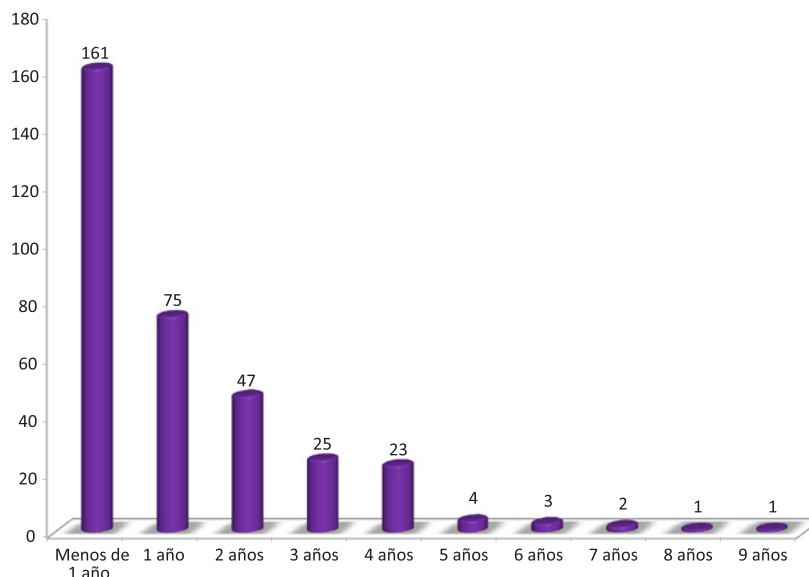
Fuente: Programa Especializado – ICBF
Cálculos: Observatorio del Bienestar de la Niñez

Finalmente, frente a la caracterización de la desvinculación, hay que resaltar la permanencia en los distintos GAOML por parte de los niños, niñas y adolescentes que lo hicieron en el año

2013. La mayoría, un porcentaje del 47,08%, permaneció menos de un año dentro de los GAOML, mientras que el 21,93% estuvo dentro de estos grupos por un año, ambos períodos suman el

69,01%. Adicionalmente, se destaca que el 13,74% permaneció dos años, el 7,31% tres años y el 6,73% cuatro años. El 3,22% estuvo entre cinco y nueve años de permanencia en los GAOML.

Gráfico No. 17. Número de niños, niñas y adolescentes que se desvincularon según el tiempo de permanencia en el GAOML, 2013



Fuente: Programa Especializado – ICBF
Cálculos: Observatorio del Bienestar de la Niñez

Al observar la permanencia de los niños, niñas y adolescentes que se desvincularon de los GAOML durante los años 2010 a 2013, se destaca que en todos los años la mayoría permanece menos de un año en las filas de estos grupos, siendo el de menor porcentaje en 2010 con el 39,64%, mientras que el más alto es en 2012 es el 51,14%. En general, la mayoría de los niños, niñas y adolescentes permanecen en los grupos armados hasta dos años, siendo el porcentaje de 74,85%, 81,91%, 84,47% y 82,75% para los años 2010, 2011, 2012 y 2013 respectivamente.

En un nivel “intermedio” se encuentra como tiempo de permanencia los tres años, con 14,5% en 2010, para bajar a niveles cercanos al 7% en los tres siguientes

años. En tercer lugar están aquellos que duran entre tres y cuatro años, en promedio 8,75% y

finalmente quienes duran más de ocho años y hasta los once, con porcentajes alrededor del 1%.

Tabla No. 2. Número de niños, niñas y adolescentes que se desvincularon, según tiempo de permanencia en el GAOML, 2010-2013

Tiempo de Permanencia en el GAOML (Años)	N° de niños, niñas y adolescentes desvinculados			
	2010	2011	2012	2013
Menos de 1 año	134	134	135	161
1 año	55	57	52	75
2 años	64	40	36	47
3 años	49	22	19	25
4 años	9	13	10	23
5 años	12	5	5	4
6 años	5	4	3	3
7 años	4	5	1	2
8 años	2	1	0	1
9 años	0	0	0	1
10 años	0	1	0	0
11 años	1	0	0	0
No registra	3	0	3	0

Fuente: Programa Especializado – ICBF
Cálculos: Observatorio del Bienestar de la Niñez

Respecto al cuarto trimestre del 2013, un porcentaje mayor al anual, el 51,72%, permaneció menos de un año en los GAOML, lo que representa 45 niños, niñas y adolescentes de los 87 desvinculados en dicho período de tiempo; le sigue un año con el 24,14%. Se diferencia del comportamiento anual en que el ter-

cer tiempo de permanencia son cuatro años con el 10,34%. En general se destaca que la mayoría de ésta población no permanece más de un año dentro de los GAOML, y en muy pocos lo hacen por más de cinco años.

Hay que señalar que la forma predominante de desvincula-

ción es la voluntaria sobre la recuperación de los niños, niñas y adolescentes por parte de la fuerza pública. En el año 2013, la primera ascendió al 91,12% sobre el 87,94% del año anterior, y el 84,47% y 83,63% de los años 2011 y 2010, respectivamente.

3. Análisis de tendencias de los ingresos al programa en el cuarto trimestre de 2013 (octubre-noviembre 2013), según la dinámica del reclutamiento

Los 342 niños, niñas y adolescentes que se desvincularon e ingresaron al Programa Especializado en el año 2013, manifiestan haber sido reclutados por los diferentes GAOML en 25 departamentos, esto es el 78,31% del total de departamentos que conforman la división político-administrativa nacional. En primer lugar aparece Cauca con 53 casos de reclutamiento, que equivale al 15,5%, seguido por Caquetá con el 12,57% y Antioquia con el 11,99%. Le siguen Putumayo con el 9,94%, Chocó con

el 9,36% y Meta con el 8,77%. Aparecen con porcentajes entre el 7% y el 3%, Bolívar, Arauca, Nariño y Tolima.

Al observar los posibles departamentos de reclutamiento en los cuales fueron víctimas los niños, niñas y adolescentes que se desvincularon en el cuarto trimestre de 2013, se encuentra que fueron quince –es decir la mitad de los departamentos del país–; Cauca, al igual que en el acumulado anual, es quien registra mayor reclutamiento con

el 17,24% que equivale a 15 casos. Le sigue Antioquia con el 14,94%, Bolívar con el 11,49% y Caquetá con el 10,34%. Arauca y Meta representan cada uno el 9,2%, mientras que Putumayo y Tolima el 6,9% cada uno. Por debajo del 5% está Chocó, Nariño, Norte de Santander, Vaupés, Córdoba y el Valle.

Mapa No. 5. Número de niños, niñas y adolescentes que se desvincularon según departamento de reclutamiento, 2013



Mapa No. 6. Número de niños, niñas y adolescentes que se desvincularon según departamento de reclutamiento, cuarto trimestre de 2013



Elaborado por el Observatorio del Bienestar de la Niñez con base en el Programa Especializado – ICBF

Igualmente, al comparar los años 2010 a 2013, tomando en cuenta el posible departamento de reclutamiento de los niños, niñas y adolescentes desvinculados, se observa que Antioquia representa el mayor número con 157 casos en los cuatro años, con un aumento en el año 2012 respecto a los anteriores, y una pequeña disminución en 2013.

A Antioquia, le sigue Caquetá con 142 casos y un importante crecimiento del 126,32% en 2013 con respecto a 2012. Al igual que Cauca, que se encuentra en la tercera posición, y cuyo variación del 2012 al 2013 fue del 65,63%. El caso del Chocó también resulta importante, debido a que su incremento en 2013 con respecto al año anterior fue del 255,56% y el de Bolívar con el 175%. Otro caso por destacar es el de Cesar,

que no había reportado casos de reclutamiento en 2011 y 2012, y que en 2013 registró cinco.

Disminuyeron los casos en los departamentos de Nariño, con el -47,06%, Guaviare en un -28,57% y Norte de Santander en un -25% en 2013 con respecto a 2012. No se registraron casos en 2013, con respecto a los años anteriores en Vichada, Amazonas, Atlántico, Cundinamarca y Magdalena.

Tabla No. 3. Número de niños, niñas y adolescentes que se desvincularon según Departamento de Reclutamiento*, 2010-2013

Departamento de Reclutamiento	2010	2011	2012	2013	Total
Antioquia	37	36	43	41	157
Caquetá	47	33	19	43	142
Cauca	22	29	32	53	136
Meta	29	17	32	30	108
Putumayo	32	20	21	34	107
Nariño	29	24	34	18	105
Chocó	22	17	9	32	80
Tolima	21	22	13	12	68
Arauca	12	18	14	19	63
Guaviare	18	16	7	5	46
Bolívar	6	7	8	22	43

Fuente: Programa Especializado – ICBF

* Se incluyen en la tabla los once departamentos con mayor número de niños, niñas y adolescentes desvinculados según Departamento de Reclutamiento (2010-2013)

Finalmente, al comparar el cuarto trimestre de 2013 con el mismo período de los años 2010 a 2012, se destaca que Cauca como en la dinámica anual, representa el mayor número en los cuatro años, creciendo de 2011 a 2012 un 160% y de este último a 2013 el 15,38%. El caso de Antioquia es semejante aumentando en 2012 con respecto a 2011 y en 2013 con relación a 2012. Un caso diferente es el de Nariño, el cual disminuyó el -83,33% de octubre a diciembre de 2013 con respecto a los mismos meses de 2012, aunque en este año había aumentado el 50% con relación a 2011. Guaviare no representa ningún caso en este período de tiempo en relación a los años anteriores.

Gráfico No. 18. Número de niños, niñas y adolescentes que se desvincularon según el departamento de reclutamiento, cuarto trimestre de 2010-2013



Fuente: Programa Especializado – ICBF

Cálculos: Observatorio del Bienestar de la Niñez

En el año 2013, si bien fueron quince departamentos (la mitad nacional) son 136 municipios los territorios de reclutamiento de los niños, niñas y adolescentes que se desvincularon en el mismo año, es decir el 12,11% del nacional, lo cual puede contribuir a focalizaciones de prevención más precisas. Ninguno representa más del 4% del total anual, esto es

342 desvinculaciones. Se destaca Puerto Asís como el de mayor reclutamiento, seguido por Ituango (Antioquia), Morales (Bolívar), Solano (Caquetá), Tado (Chocó), Apartadó (Antioquia), La Uribe (Meta), Tame (Arauca) y Toribio (Cauca).

Por su parte, son 53 municipios los que aparecen con algún caso de reclutamiento,

tomando como referencia a los niños, niñas y adolescentes que se desvincularon en el cuarto trimestre de 2013. Las diferencias numéricas no son muy grandes, sin embargo, se destaca Apartadó con 7 casos que representan el 8,05%, junto a Tame, Toribio, Santa Rosa del Sur, Chaparral, La Montañita, La Uribe y Paez.

Mapa No. 7. Número de niños, niñas y adolescentes que se desvincularon según municipio de reclutamiento, 2013



Mapa No. 8. Número de niños, niñas y adolescentes que se desvincularon según municipio de reclutamiento, cuarto trimestre de 2013



Elaborado por el Observatorio del Bienestar de la Niñez con base en el Programa Especializado – ICBF

Como en el caso de la desvinculación, los municipios de reclutamiento muestran alta concen-

tración y correlación geográfica. Al norte del país, en los departamentos de Cesar y La Guajira,

con municipios como Agustín Codazzi, La Gloria, San Juan del Cesar, Riohacha y Manaure; el

Urabá, incluyendo a Tierralta (Córdoba), Turbo, Apartadó, Acandí y Ungía; la zona de límites entre Boyacá, Casanare y Arauca con municipios como Cubará, Támara, Tame, Fortul, Saravena y más hacia el este, Arauquita y Arauca; el noreste antioqueño, en zona de Ituango, Briceño, Anorí, Vegachí, Remedios, El Bagre, Cáceres, Caucaia y Nechí; el oriente chocono al incluir Lloró, Bagadó, Tado, Itsmina y Novita

También en el suroriente del Tolima (Ataco, Chaparral, San Antonio y Planadas); el noreste caucano con Miranda, Corinto, Santander de Quilichao, Toribio, Suárez, Silvia, Caldon y Suárez; el pacífico caucano y nariñense: Timbiquí, Guapi, El Charco, Olaya Herrera, Patía y Tumaco; la zona de Magui, Roberto Payán y Barbacoas en Nariño; el suroriente del Putumayo, San Miguel, Valle del Guamuez, Puerto Asís, Puerto Caicedo y Oirto; los límites entre Putumayo y Caquetá, desde Mitú, pasando por Puerto Guzmán, Piamonte en Cauca, Currillo, Solita y Solano en Caquetá; y el noroccidente del Meta, La Uribe, Lejanías, el Castillo, Acacías y Villavicencio.

En el caso del cuarto trimestre de 2013, sobresalen los casos de Mitú y Pacoa (Vaupés), así como el de La Macarena y Mapiripan (Meta) o Cantagallo (Bolívar) que no registraron en el resto del año.

Finalmente, al comparar el departamento de nacimiento de

aquel de reclutamiento de los niños, niñas y adolescentes que se desvincularon en 2013, se tiene que el 23,39% fue reclutado en un departamento diferente al de nacimiento, mientras que el 19,3% tiene diferente departamento de desvinculación en relación al de reclutamiento.

Sin embargo, también se destaca que la movilidad interdepartamental de los niños, niñas y adolescentes víctimas de reclutamiento, es cercana geográficamente, es decir, que los desplazamientos son relativamente cercanos y que se mantienen en la misma área, sea en relación al lugar de nacimiento o al de reclutamiento. Así por ejemplo, quienes nacieron en Amazonas, fueron reclutados en Caquetá y en Vaupés, o en el caso del Caquetá como departamento de nacimiento, que tiene el 33,33% de movilidad (16 de 48 casos), los niños, niñas y adolescentes fueron reclutados principalmente en Guaviare, Meta y Putumayo. Otro ejemplo es el de los niños, niñas y adolescentes nacidos en Córdoba pero reclutados en Antioquia y Bolívar. Se destaca que en 2013, los niños, niñas y adolescentes desvinculados y cuyo lugar de nacimiento fue Arauca, Bolívar, Boyacá, Casanare, Guainía, La Guajira, Nariño o Risaralda, fueron reclutados allí mismo, es decir, no hay variación departamental.

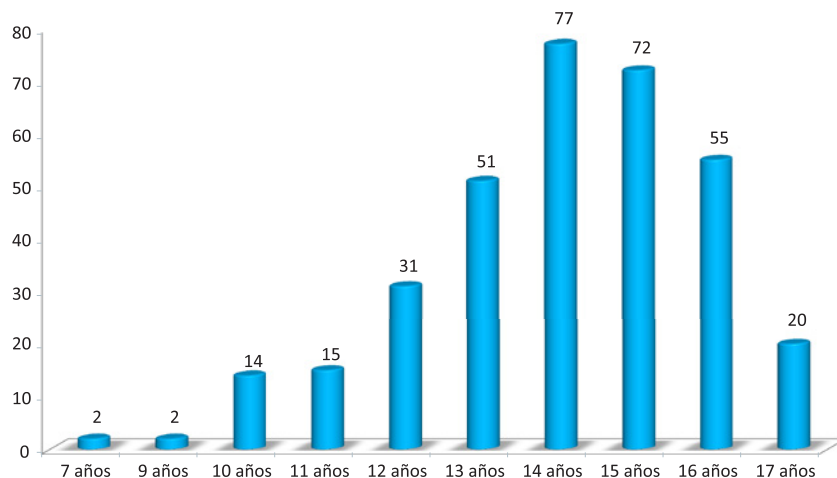
En el caso de la movilidad entre el departamento de recluta-

miento y el de desvinculación, sucede algo similar, ocurriendo el cambio entre departamentos cercanos, así por ejemplo, en 10 casos (de 53) que tiene a Cauca como zona de reclutamiento, se desvincularon en departamentos como Nariño, Huila y Valle del Cauca, principalmente. En el caso de 5 niños, niñas y adolescentes reclutados en Meta, se desvincularon en Arauca, Bogotá y Caquetá. No se presentó cambio de departamento de reclutamiento y desvinculación en Casanare, Cesar, Guainía, Norte de Santander y Santander.

Para finalizar este informe, se destaca la edad de reclutamientos de los niños, niñas y adolescentes que se desvincularon en el año 2013; la mayoría resultó víctima con 14 años que alcanza el 22,51%, seguido por la edad de 15 años que representa el 21,05%, sumando entre ambos el 43,57%. A estas edades le sigue la de 16 años con el 16,08%, y la de 13 años con el 14,91%. Un 9,06% fue reclutado con 12 años y el 8,48% con 10 u 11 años.

El promedio ponderado de la edad de reclutamiento, de los niños, niñas y adolescentes desvinculados durante el año 2013, es de 14.01 años, aumentando en comparación con la de 2010 (13,73 años) y de 2012 (13,33 años). Disminuyó levemente respecto a 2011, que registró en promedio ponderado la edad de 14,2 años.

Gráfico No. 19. Número de niños, niñas y adolescentes que se desvincularon según la edad de reclutamiento, 2013



Fuente: Programa Especializado – ICBF
Cálculos: Observatorio del Bienestar de la Niñez

Al comparar las edades de los desvinculados en el cuarto trimestre de 2013 al momento de ser reclutados en los años 2010 a 2012⁶, se observa que aparece un caso en 2013 con edad de 7 años, que no se presentó anteriormente, al tiempo que aumentó la edad de once años

con respecto a 2010 y 2011 donde no se presentaron casos y a 2012 en un 150%, al pasar de 2 a 5 casos en 2013.

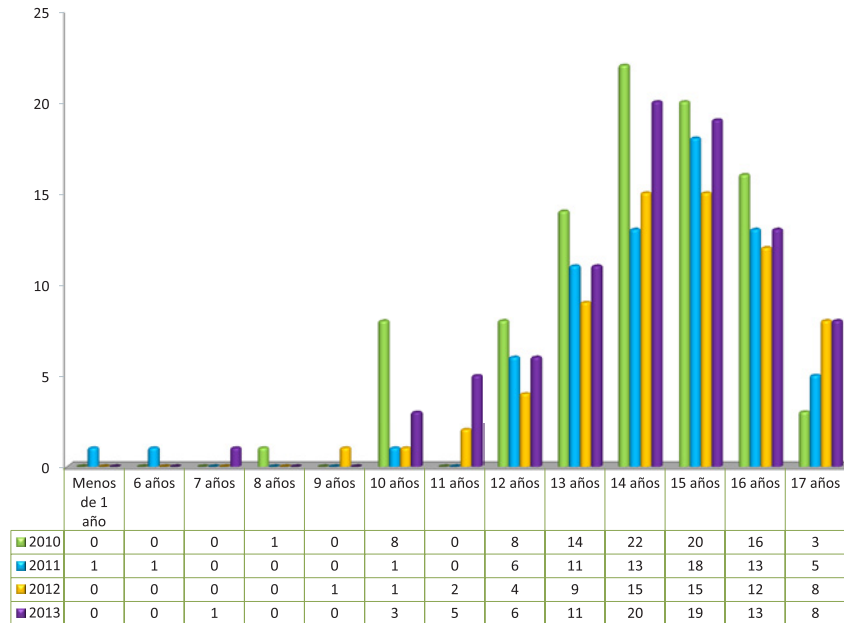
Las edades de reclutamiento mayoritarias son las de 14 y 15 años durante el cuarto trimestre de los años 2010 a 2013; sin

embargo, es el año 2010 que presenta el mayor número de niños, niñas y adolescentes con 14 años de edad al momento del reclutamiento, para disminuir en los siguientes; también crecen las edades de 14 y 15 años en 2013 respecto a 2011 y 2012.



⁶ Se omitió 1 dato de 2013; 1 caso de 19 años en 2011 y 3 sin dato de 2012.

Gráfico No. 19. Número de niños, niñas y adolescentes que se desvincularon según la edad de reclutamiento, 2013



Fuente: Programa Especializado – ICBF
Cálculos: Observatorio del Bienestar de la Niñez

4. Consideraciones finales

- El año 2013 constituye en los últimos cuatro años, el de mayor número de niños, niñas y adolescentes desvinculados con 342 casos, rompiendo con la disminución registrada en 2011 y 2012.
- El segundo trimestre del año 2013 (abril, mayo y junio), reporta el mayor número de desvinculados trimestral con 96, aunque observando la dinámica mensual, marzo, mayo, junio y diciembre registran mayor desvinculación.
- Por otra parte, el promedio ponderado de la edad de reclutamiento de los niños, niñas y adolescentes desvinculados durante el año 2013 es de 14.01 años, aumentando en comparación al año 2012, que fue de 13,33 años.
- A su vez, se destaca que el tiempo de permanencia en los GAOML por parte de los niños,

niñas y adolescentes desvinculados en el año 2013, no supera en su mayoría los dos años, siendo esta característica semejante en los años 2010 a 2012.

- Tomando como referencia la edad de reclutamiento de los niños, niñas y adolescentes desvinculados en 2013 (aproximadamente 14 años), junto al tiempo de permanencia en los GAOML (el cual no supera los dos años), la edad de desvinculación de esta población se corresponde con las anteriores, al ser aproximada de 15 años y medio de edad, durante los años 2010 a 2013.
- Las FARC se mantienen como el GAOML de mayor procedencia de los niños, niñas y adolescentes en el período 2010-2013, seguida por el ELN. En ambos casos, la tendencia es creciente para el mismo período de tiempo.

- Por el contrario, las desvinculaciones procedentes de las BACRIM presentan una dinámica decreciente para los años 2010-2013.
- Los departamentos del sur y el pacífico colombiano se destacan por ser departamentos de desvinculación y reclutamiento, al tomar como referencia los niños, niñas y adolescentes que se desvincularon en el año 2013, situación que se presenta también en los tres años anteriores. Así, son Caquetá, Putumayo, Nariño, Cauca, Valle del Cauca y Chocó los que registran mayor número de casos, junto Antioquia y Arauca. Sobresale en especial en el último año, la creciente desvinculación y el reclutamiento en Bolívar y en el Tolima.
- Un alto número de departamentos se constituyen en zonas de reclutamiento (24) y de desvinculación (25), lo cual puede estar indicando la dispersión de estos fenómenos —aunque con concentración regional y municipal, con aproximadamente el 12% de los municipios del territorio nacional— y la importancia de las acciones de las autoridades departamentales para la prevención del reclutamiento y la atención a la población desvinculada en coordinación y articulación con el ICBF.
- En relación al área municipal, son 136 los municipios de reclutamiento y 130 los de desvinculación según los niños, niñas y adolescentes desvinculados en 2013. Sobresale Puerto Asís (Putumayo), Ituango (Antioquia), Morales (Bolívar), Solano (Caquetá), Tado (Chocó), Apartadó (Antioquia), La Uribe (Meta) y Tame (Arauca) como aquellos en que fueron reclutados los menores de edad, mientras que de desvinculación se destacan Florencia (Caquetá), Turbo (Antioquia), Santa Rosa del Sur (Bolívar), Arauca (Arauca), Villavicencio (Meta), Norosí (Bolívar) y Chaparral (Tolima). El caso de Toribio sobresale tanto en reclutamiento como en desvinculación. Todos corresponden a los departamentos con mayor reclutamiento y desvinculación, ya mencionados.
- Como se señaló, se puede identificar “corredores geográficos” que conforman tanto los municipios de reclutamiento como los de desvinculación, así como en el conteo anual y en el trimestral, que a su vez representan la concentración regional que supera los límites departamentales, y que se refleja en algunos casos, en la movilidad existente en el departamento de nacimiento, el de reclutamiento y el de desvinculación.
- Lo anterior, puede acontecer por la dinámica del conflicto, que supone concentración de la confrontación armada en ciertas zonas del país, al tiempo que ha implicado una menor movilidad de los actores armados y una reconfiguración de su accionar.
- Por otra parte, se destaca que las niñas y las adolescentes mujeres en el último año crecieron en número de desvinculación, al tiempo que, registran mayores grados de escolaridad en los últimos dos años.
- Por el contrario los niños y adolescentes hombres presentan mayor rezago estudiantil, en especial el referido con la falta de escolaridad que alcanza el 8%. Adicionalmente, si bien tienen mayores porcentajes de primaria terminada comparada con las niñas y adolescentes desvinculadas, los estudios relacionados con algún grado de bachillerato alcanzado son menores que en aquellas.
- Finalmente, se debe generar una alarma frente a la desvinculación-reclutamiento de niños, niñas y adolescentes indígenas. En el último año esta población que no supera el 3.23% de la población colombiana incluyendo a los adultos, representa el 23,98% de los casos de desvinculación, creciendo en el último año el 127,78%.
- Determinar y caracterizar aquellos fenómenos asociados a la violencia, la delincuencia y la ruptura del tejido social como consecuencia de los procesos de DDR se hacen necesarios para la preparación del Estado y la sociedad ante posibles escenarios de posconflicto, siendo uno de los retos, identificar el cómo evitar que la delincuencia organizada y otros entornos de violencia, se conviertan en espacio de reconocimiento, socialización, generación de ingreso y oportunidades de vida para los niños, niñas y adolescentes, no sólo de quienes se desvinculen de los GAOML, sino en general en todos los contextos y entornos en que interactúa la niñez colombiana.

El Instituto
de todos y para todos.



**PROSPERIDAD
PARA TODOS**

Instituto Colombiano de Bienestar Familiar
Av. Cra 68 # 64C-75 Sede de la Dirección General
PBX (1) 4377630 Bogotá
Línea gratuita nacional ICBF 01 8000 91 8080
www.icbf.gov.co



DPS
DEPARTAMENTO PARA LA PROSPERIDAD SOCIAL