

Retos, Caminos y Realizaciones: Tejiendo Futuros, Familias y Comunidades



Instituto Colombiano de Bienestar Familiar

Astrid Eliana Cáceres Cárdenas

Directora General

Adriana Velásquez Lasprilla

Subdirectora General

Haidy Isabel Duque Cuesta

Directora de Familias y Comunidades

Juana Hersilia Moya Díaz

Subdirectora de Gestión Técnica
para la Atención a la Familia y Comunidades

Juan Carlos Muchavisoy Chindoy

Subdirector de Operación
de la Atención a la Familia y Comunidades

Equipo Técnico

Alejandro Martínez Rodríguez

Ángel Robles Epueyú

Angélica Villalba Suárez

Diego Fernando Ramírez Bermúdez

María de Jesús Eira

Mari Luz Timarán Tisoy

Roberto Carlos Rivera Acosta

Teirungumu Torres Zabalata

Valentina González Agudelo

Yeison Mena Muchachasoy

Diseño y diagramación

Giovanna Paola Ramírez Tolosa

Coordinación editorial

Juan Manuel Fuentes Bonilla

Jefe Oficina Asesora de Comunicaciones

Grupo de Imagen Corporativa

Edición

Diciembre 2024



Retos, Caminos y Realizaciones

Tejiendo Futuros, Familias y Comunidades



Dirección de Familias y Comunidades

Memorias
2024

Invitación a conocer nuestro recorrido 2024: un año de esfuerzos y avances



Afianzar desde una perspectiva intercultural e inclusiva, las capacidades de cuidado y crianza de las familias, reconociéndolas como sujeto colectivo de derechos que en ejercicio de su rol como corresponsables en la garantía de los derechos de niñas, niños y adolescentes, consolidan sus comunidades y territorios como escenarios de protección integral.

Mapa Estratégico ICBF
Objetivo estratégico 3



Queridas familias, comunidades, amigos y amigas:

Con el corazón lleno de gratitud, queremos acercarnos a ustedes para entregar parte de lo que hemos construido juntos en este 2024. Ha sido un año lleno de aprendizajes, desafíos y logros compartidos, en el que reafirmamos nuestro compromiso de fortalecer

el cuidado y la protección integral de niñas, niños, adolescentes y familias, desde una perspectiva intercultural e inclusiva que respeta y valora nuestras diversidades.

Hemos trabajado este camino, mano a mano, con pueblos y comunidades campesinas, indígenas, negras, afrodescendientes, palenqueras y raizales, para implementar modalidades construidas con aportes de su sabiduría y experiencia. Estas iniciativas se han centrado en el fortalecimiento del sistema comunitario de cuidado, una apuesta por reconstruir el tejido social y avanzar hacia la paz. Sabemos que el cuidado no es solo una responsabilidad individual, sino una tarea colectiva que crea vínculos, transforma realidades y siembra esperanza en los territorios.

Este año nos hemos comprometido con la visión de ser potencia de la vida, impulsando la generación para la paz. Cada acción que hemos emprendido, cada encuentro con las familias y comunidades, ha estado guiado por el propósito de construir escenarios donde la vida florezca y la dignidad se vuelva costumbre.

Además, hemos fortalecido nuestra presencia en los territorios. Nuestro equipo de trabajo se ha multiplicado para estar más cerca

de las familias y comunidades, y acompañar directamente los procesos que nos unen. Este esfuerzo ha sido fundamental para tejer relaciones más cercanas y efectivas, reconociendo que la transformación es posible desde la presencia solidaria, el trabajo conjunto y la corresponsabilidad.

Queremos invitarlos a ser parte de este recorrido y a conocer los avances que hemos tenido en este 2024. Juntos, hemos construido espacios donde el cuidado, la protección y la paz se entrelazan para dar vida al nuevo tejido social que nos acerca a un futuro más justo, solidario y abierto a la posibilidad.

Gracias por cada esfuerzo, por cada aporte, por cada momento compartido en este camino. Sigamos soñando, trabajando y cuidándonos mutuamente.

Con afecto y compromiso,



Haidy Isabel Duque Cuesta

Directora de Familias y Comunidades





Contenido.

08

Pag.

Siete apuestas
para el cambio

12

Pag.

Familias y familiaridades
que nos cuidamos
el equipo humano que somos

16

Pag.

Presencia para el
fortalecimiento de
las familias

23

Pag.

Tejiendo Interculturalidad

36

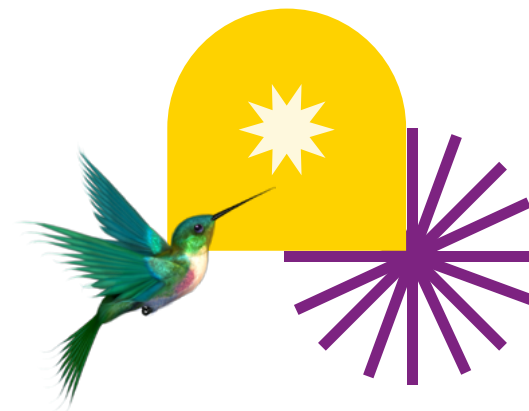
Pag.

Mobilización, inclusión
y diálogo social

43

Pag.

Seguimos tejiendo





1.

Siete apuestas para el cambio



Cita en Arhuaco • *Tanuzanamuri*

*Emi ingwi nánukin riwari chuká a'zari winkwey uwarin
anugwe jinasin re'nosi nunai undumar zweykwa ey awga ni.*

Traducción • *Buen vivir*

*Es estar conectado con todo lo que existe en una relación recíproca
de entendimiento mutuo de acuerdo con el flujo de origen.*

Introducción

Vivimos tiempos complejos y de cambios, marcados por grandes desafíos.

En respuesta, **asumimos un compromiso de presencia, acompañamiento y aprendizaje.**

Estas son las apuestas y promesas que nos impulsan a avanzar junto con las familias y comunidades de nuestro país, que soñamos y visionamos como una gran familia cuidadora.



De lo individual a lo familiar, a lo comunitario, a lo territorial



Hemos transformado nuestra perspectiva para fortalecer los vínculos familiares como núcleo esencial, potenciar las capacidades comunitarias para la cohesión y promover acciones territoriales, reconociendo que las necesidades y potencialidades de las personas están profundamente vinculadas a sus entornos familiares, sociales, culturales, económicos y geográficos.

De la prestación de servicios a la garantía de derechos

Hemos dado un paso trascendental hacia el fortalecimiento de las capacidades de las familias, comunidades y territorios en la exigencia y ejercicio pleno de sus derechos, promoviendo la transformación de estructuras y dinámicas que perpetúan desigualdades, hacia la equidad, justicia y acceso a oportunidades, reconociendo a cada persona como sujeto de derechos y no receptor pasivo de asistencia.

De servicios tercerizados a la presencia directa, cercana, solidaria y cálida

Hemos ampliado nuestra presencia para establecer vínculos más estrechos con las familias y brindar apoyo personalizado e integral, comprendiendo mejor sus realidades, necesidades, promoviendo la confianza y el compromiso mutuo. Esta proximidad facilitó la implementación de acciones más efectivas y adaptadas a cada contexto, reflejando nuestro compromiso con la dignidad y el bienestar de todos.

De modalidades rígidas a modelos flexibles, integradores y propios

Hemos avanzado desde modalidades rígidas y estandarizadas a la implementación de modelos flexibles, integradores y adaptados a las realidades y particularidades de cada territorio, desde nuestra apuesta por la innovación y la adaptabilidad, respondiendo con mayor pertinencia a las necesidades de las comunidades, hacia procesos autónomos, corresponsables, sostenibles e inclusivos.

De la familia funcional a la familia democrática

Hemos transitado de un enfoque centrado en la idea de la familia que sí funciona, con roles rígidos y normas predefinidas, hacia la familia democrática en la que prevalecen el diálogo, la participación y la equidad; fomentando relaciones basadas en el respeto mutuo, la corresponsabilidad y la toma de decisiones compartida, desde la solidaridad, escuchando, valorando e integrando la voz de cada miembro.

De la ausencia a la presencia y el acompañamiento

Hemos hecho presencia física, emocional y solidaria en los territorios donde más se necesita, estableciendo vínculos directos que fortalecen la confianza y la corresponsabilidad en la construcción de soluciones sostenibles, desde las particularidades de cada contexto, reafirmando nuestro compromiso con el bienestar colectivo y la garantía de derechos.

De la uniformidad a la pluralidad y la interculturalidad

Hemos reorientado el modelo de intervención, de parámetros homogéneos a la construcción desde la diversidad cultural, social y territorial de las familias y comunidades, integrando sus saberes, prácticas y tradiciones en nuestras acciones; adaptándonos a las realidades específicas de cada grupo, reconociendo el diálogo intercultural y fortaleciendo la convivencia desde el respeto mutuo.





2.

Familias y familiaridades que nos cuidamos el equipo humano que somos



Cita en Misak Misak

Kualøm mørík chi mariløpe, øsik amønamik weik asik køn, isuinu kutrik mørøreinu nam Kena amøneinuk chi køpik pøtøkatan køpeleinuk møsik merapa, tre kutrik nampe ketrikuiløpa kan tø Lincha kuinu nam chikøpikwan tap Lincha marinu køntrei, pøtøkatan chikøpen pentrapeløpa lata trekutrik pepeik isup marep Lincha amøñipeløpa.

Traducción

Cuidado propio de las infancias indígenas, el territorio y la vida.

Ante todo, somos una familia y red de familiaridades comprometidas con la protección y el acompañamiento a las familias desde la empatía, la solidaridad y el respeto, asumiendo con responsabilidad y dedicación el cuidado de quienes confían en nuestro apoyo para su bienestar, partiendo de cuidarnos como equipo.

En el 2024 fortalecimos significativamente nuestra presencia a nivel territorial, regional y nacional, al pasar de un equipo de 150 colaboradores en 2023 a más de 2.800 en 2024, ampliando la capacidad operativa para priorizar el apoyo y acompañamiento sin operadores externos, generando una conexión más cercana y efectiva con las realidades locales, garantizando un impacto más profundo y transformador en las familias y comunidades.

Tabla 1

Conformación equipo Dirección de Familias y Comunidades

Fuente: Dirección de Familias y Comunidades

- Equipo Nacional

74

Ampliación y diversificación de los perfiles para la conformación de un equipo transdisciplinar.



- Equipo Regional

105

Vinculación de profesional enlace étnico para 31 regionales.



• Somos Familias Conectadas

7

Vinculación de profesionales a través del centro de contacto, en articulación con la Dirección de Servicios y Atención.



• Asistencia y Asesoría a las Familias

381

Vinculación de profesionales en articulación con la Dirección de Protección en tres etapas:

Etapa 1.

60 profesionales para 22 regionales



Etapa 2.

22 profesionales para 11 regionales



Etapa 3.

299 profesionales para 198 centros zonales de 32 regionales



• Somos Familia, Somos Comunidad

2.315

Equipo de operación contratado de manera directa.



TOTAL
2.882

Tabla 2

Resultados acompañamiento a las familias

Fuente: Cifras preliminares Metas Sociales y Financieras corte 30/11/2024



Modalidad / Servicio



Familias participantes



Cantidad integrantes

Tejiendo Interculturalidad	30.655	92.504
Asistencia y asesoría a las familias	3.439	12.075
Atención Propia e Intercultural Modelo de Atención Integral (MAI)	31.639	94.917
Semillas de Vida - CRIC	4.588	6.032
Somos Familia, Somos Comunidad	40.032	131.687
Somos Familias Conectadas	235	611



TOTAL
110.498 337.404





3.

Presencia para el fortalecimiento de las familias



Cita en Creol • *Community*

A community be wen people dey live togedda or have something in common, like how dem tink, believe, or di way dem live. Dem help each oda out or share ting dem have. It like a big family weh everybody care for each oda an work togedda.

Traducción • *Comunidad*

Comunidad es un grupo de personas que vive en el mismo lugar o tiene algo en común, como intereses, creencias o costumbres, se ayudan y comparten cosas entre sí. Es como una familia grande donde todos se cuidan y trabajan juntos.

Introducción

Implementamos de manera articulada y complementaria tres formas de acompañar a las familias, haciendo presencia directamente en sus hogares y espacios comunitarios, con la modalidad Somos Familias, Somos Comunidad; con la presencia virtual mediante un equipo del centro de contacto que brinda acompañamiento telefónico y virtual mediante Somos Familias Conectadas; y fortaleciendo la presencia institucional con profesionales en todos los Centros Zonales para brindar el servicio de Asistencia y Asesoría a las Familias.

Nuestra promesa compartida

Estas son las promesa que asumimos con humildad y orgullo, reflejando nuestro compromiso inquebrantable con el acompañamiento y cuidado de las familias y comunidades que confían en nosotros.

- **Somos Familia, Somos Comunidad y Somos Familias Conectadas**

Fortalecer con pertinencia y oportunidad las capacidades de agencia democrática, cuidado e incidencia en las familias y comunidades con el fin de configurar y avanzar en la implementación de sus planes de vida personales, familiares y colectivos, reafirmando su condición de sujetos de derechos protagonistas de su propia historia, hacia la consolidación del buen vivir, el tejido social y la construcción de paz.

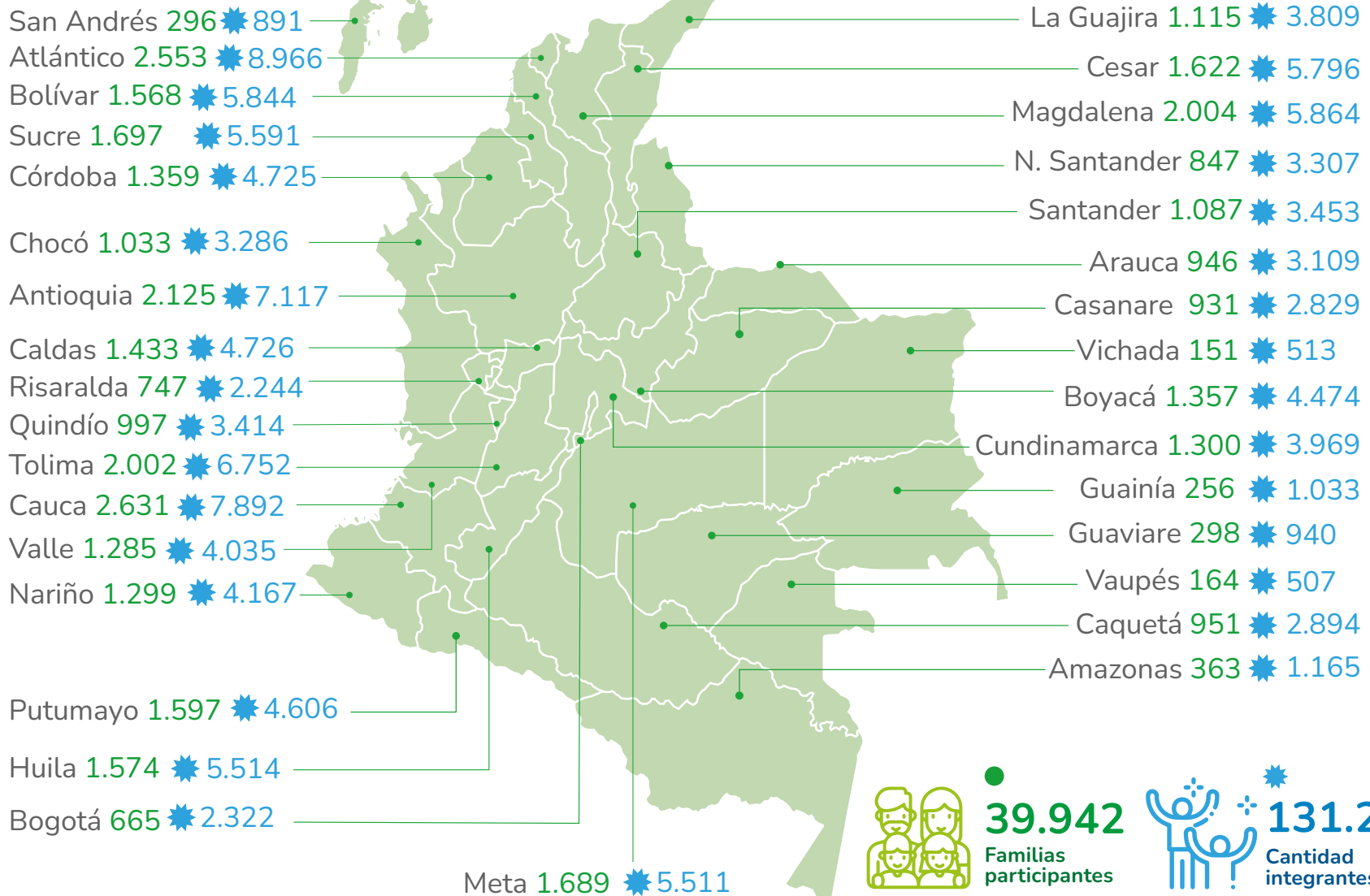
- **Asistencia y Asesoría a las Familias**

Facilitar con las familias la gestión de sus propios recursos relacionales actuando sobre los patrones de interacción cotidianos para fortalecer sus vínculos de cuidado mutuo y mejorar o restablecer la capacidades de protección, prevención y socialización de los niños, niñas, adolescentes y jóvenes.

Tabla 3

**Familias e integrantes
Somos Familia, Somos Comunidad**

Fuente: Cifras preliminares Metas Sociales y Financieras corte 30/11/2024



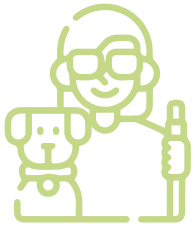


1.560

familias de niños, niñas, adolescentes y jóvenes

de modalidades o servicios de protección, reciben acompañamiento familiar y comunitario.

Fuente: Formato de seguimiento Somos Familia, Somos Comunidad - Dirección de Familias y Comunidades corte Noviembre 2024

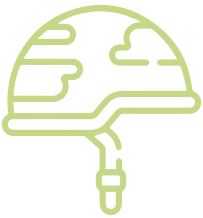


366

familias con personas con discapacidad

beneficiarias de acompañamiento familiar y comunitario.

(Fuente: Base de datos usuarios aplicativo Cuéntame corte 30/11/2024)



10.762

familias víctimas del conflicto armado

atendidas con acompañamiento familiar y comunitario.

Fuente: Dirección de Planeación y Control de Gestión - Corte a septiembre 2024.



6.167

personas mayores integrantes de familias vinculadas a las modalidades Somos Familia, Somos Comunidad y Tejiendo Interculturalidad,

participan en el proceso de acompañamiento para fortalecer los vínculos y capacidades familiares.

Fuente: Base de datos usuarios aplicativo Cuéntame corte 30/11/2024





Testimonio SFSC.

Kiara Pamela Perdomo López

Enlace técnico
Dirección de Familias y Comunidades
Regional San Andrés.

“ Entonces ha sido un trabajo muy bonito en Providencia, primera vez que llevamos el programa de familias al municipio y también ha sido una experiencia que ha sido acogida de una manera espectacular. Las familias responden súper bien porque las profesionales son de territorio, hablan la lengua del territorio y eso es súper valioso. Entonces es bonito ver un encuentro de Somos Familia, Somos Comunidad en la lengua de ellos, en su idioma la lengua creol.

Y también ha sido, créanme que es un ejercicio que desde el corazón me conmueve mucho todo lo que ya hoy podemos voltear atrás y saber qué tenemos, porque no lo vemos, no ha sido fácil para ninguno, pero pues aquí la seguimos dando, como siempre lo digo con las personas que siempre tengo la oportunidad de hablar, aquí en San Andrés y en Providencia la estamos dando toda. ”



“

En una sesión se logró unir a papá y a mamá por medio de una llamada en donde estuvieron dispuestos a comunicarse”

Testimonio SFC.

Laura Alejandra Fuyolarte

Trabajadora social profesional
de acompañamiento familiar

Somos Familias Conectadas

“ Quiero darles a conocer un proceso significativo y es una familia en la cual se enfrentó a diferentes cambios y dinámicas debido a la ruptura de una relación sentimental, en la cual menores de edad, sus hijos se encontraban afectados por una triangulación. En una sesión se logró unir a papá y a mamá por medio de una llamada en donde estuvieron dispuestos a comunicarse, a llegar a acuerdos a partir de una reconciliación familiar, creando lo que es un equipo de crianza, reconociendo además sus nuevos roles, permitiéndose un manejo de emociones con el fin de brindarles un bienestar a sus hijos, por eso les invito a unirse al servicio si es que lo requieren para atender cualquier situación familiar, es muy bueno y de verdad los profesionales son muy aptos para ayudarlos a sobrellevar lo que requieran en relación a su familia.”





Testimonio Asistencia y Asesoría a las Familias

Danna Camila Vélez Castañeda

Integrante familia participante

Servicio Asistencia y Asesoría a las Familias

“ ¿Cómo era la relación con tu mamá antes de entrar acá?

- Era muy regular, pues eran más que todo peleas y cosas así, y yo me quedaba muy callada en las cosas y ya después, la experiencia fue muy buena, pues las señoras me trataron muy bien,

pude entender muchas cosas de mí misma, como sentimientos y cosas así, para poder hablar con mi mamá bien y pues arreglar muchas cosas que no entendía de mí misma, entonces fue muy bueno la verdad.

¿Qué tipo de pautas te dieron las profesionales?

- Pues yo creo que me explicaron más que todo lo que yo estaba haciendo mal y también lo que estaba haciendo bien, y me ayudaron mucho con mis sentimientos, a decirme como que me tranquilizara, que supiera cómo hablar las cosas y al venir acá, me dijeron que no podía acumular tanto esas cosas y debía hablarlas, pero tranquila. Y pues mejoró mucho.

¿Y crees que sí has mejorado la relación con tu mamá?

- Sí, un poco la verdad, ha mejorado mucho.

¿Recomendarías esta experiencia a otras personas que están pasando o pasaron por una situación como la tuya?

- La verdad sí, sí, más que todo eso de psicología y cosas así, sí, porque les ayuda a entender mucho quiénes son, qué es lo que están sintiendo y qué es lo que quieren expresar, ya que mucho no lo hacemos.”



4.

Tejiendo Interculturalidad

Cita en Wayuunaiki • *A^inasü*

Tü ainakaa juyakua tü nakuaipakaa, otta nekirüjutka na wayuukalüirua jupula nainuin jia junain tü susüka, wanee joü nainioü kachikisü tü ka^asa eeka namaka ma^aka jain tü nakuaipakaa, nachikimajana, musia tü tekirujunaka eere noummain, nainuin naküaipa aka jamuin kachikipunajuintü watta ka^i, juma nanasia otta lotoo aküipa

Traducción • *Tejiendo*

Es un arte simbólico que expresa el pensamiento wayuu a través de la trenza de hilos. Puntada a puntada, se crea una obra que no solo forma un tejido, sino que también porta la identidad, la historia y la memoria colectiva de esta comunidad. Cada tejido es un reflejo de su cultura, una representación visual de su cosmovisión, tradiciones y valores.

La modalidad **Tejiendo Interculturalidad** celebra la riqueza y diversidad de los territorios, promoviendo un diálogo profundo entre las diversas culturas, saberes y prácticas que conviven en nuestras comunidades. Este enfoque integra las tradiciones ancestrales de los pueblos étnicos y campesinos con propuestas innovadoras que fortalecen la cohesión social, desarrolladas directamente con las comunidades a través de sus diferentes formas organizativas.

A través de este tejido de historias, conocimientos y acciones, se han creado espacios de reconocimiento mutuo y respeto, donde cada voz importa y cada identidad enriquece

el conjunto. **Tejiendo Interculturalidad** no solo conecta comunidades, sino que también abre caminos hacia un futuro más equitativo, sostenible y solidario, donde la diversidad se celebra como una fortaleza esencial.

Nos enorgullece haber llegado a la ruralidad dispersa y a territorios donde antes no habíamos tenido presencia, como Providencia y otros lugares más.

Nos propusimos:

Fortalecer las capacidades de las familias y las comunidades étnicas y campesinas, para generar comunidades o entornos protectores que permitan el buen vivir de los niñas, niños y adolescentes, la garantía de los derechos individuales y colectivos, la construcción de tejido social y cultural y la protección integral a partir del reconocimiento de sus saberes, tradiciones, intereses, usos y costumbres, contribuyendo a su pervivencia, salvaguarda y corresponsabilidad.

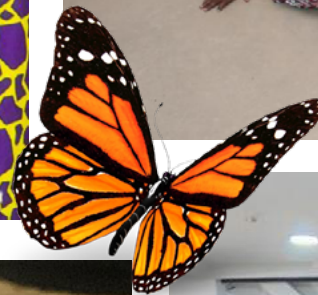


Tabla 4

Familias, unidades ejecutoras e inversión Tejiendo Interculturalidad

*Cifras preliminares Metas Sociales y Financieras corte 30/11/2024

**Dirección de Familias y Comunidades.

Regional	Familias participantes*	Unidades ejecutoras**	Inversión **
Amazonas	469	4	\$ 714.285.713
Antioquia	1.019	1	\$ 1.931.666.666
Arauca	846	4	\$ 1.224.382.701
Atlántico	660	2	\$ 1.192.218.002
Bogotá	454	5	\$ 819.000.000
Bolívar	1.187	7	\$ 1.817.472.314
Caldas	250	2	\$ 406.000.000
Caquetá	200	2	\$ 400.000.000
Casanare	200	1	\$ 420.000.000
Cauca	2.796	8	\$ 4.935.894.772
Cesar	1.205	5	\$ 2.360.000.000
Chocó	2.579	10	\$ 6.117.600.000
Córdoba	1.640	8	\$ 3.280.000.000
Guainía	446	4	\$ 892.000.000
Guaviare	400	2	\$ 820.000.000
Huila	700	1	\$ 1.500.000.000
La Guajira	1.994	9	\$ 3.486.233.540

Magdalena	300	1	\$ 455.000.000
Nariño	5.721	10	\$ 11.733.333.334
Nte. de Santander	300	2	\$ 499.999.999
Putumayo	2.053	6	\$ 4.020.600.000
Quindío	299	2	\$ 328.000.000
Risaralda	700	4	\$ 1.610.000.000
San Andrés y Providencia	396	2	\$ 693.014.000
Sucre	2.099	11	\$ 2.460.000.000
Tolima	500	2	\$ 823.135.189
Valle del Cauca	300	3	\$ 611.937.879
Vaupés	492	1	\$ 820.000.000
Vichada	450	2	\$ 902.000.000



30.655
Familias



121
Unidades
ejecutoras



\$ 57.273.774.109
Inversión

TOTAL



Tabla 5

Unidades ejecutoras que implementan varias propuestas

Fuente: Dirección de Familias y Comunidades

Unidad ejecutora	Número de propuestas	Regional		
Asociación de Cabildos Indígenas Regional de Risaralda - ACIRR	3	Risaralda	Comunidad San José la Julia	2 Antioquia y Córdoba
Asociación de padre de familia de los hogares comunitarios del barrio Puerto Cali	3	Cauca	Consejo Comunitario Manuel Zapata Olivella	2 Bolívar y Sucre
Cabildo Arhuaco del Magdalena - Guajira - Sierra Nevada	2	Magdalena	Consejo Comunitario Renacer Negro	2 Cauca
Cabildo de Campo Bello	2	Córdoba y Sucre	Fundación Darnos la Mano - FUNDARMAN	2 Córdoba
			Fundacion Social de Comunidades Afrocolombianas Benkos Biohó de Galapa	3 Atlántico
			Resguardo Indígena Yukpa Menkwe, Mishaya y la Pista	2 Cesar

Tabla 6

Cantidad de comunidades y talento humano Tejiendo Interculturalidad

Fuente: Dirección de Familias y Comunidades. Corte 31/10/24

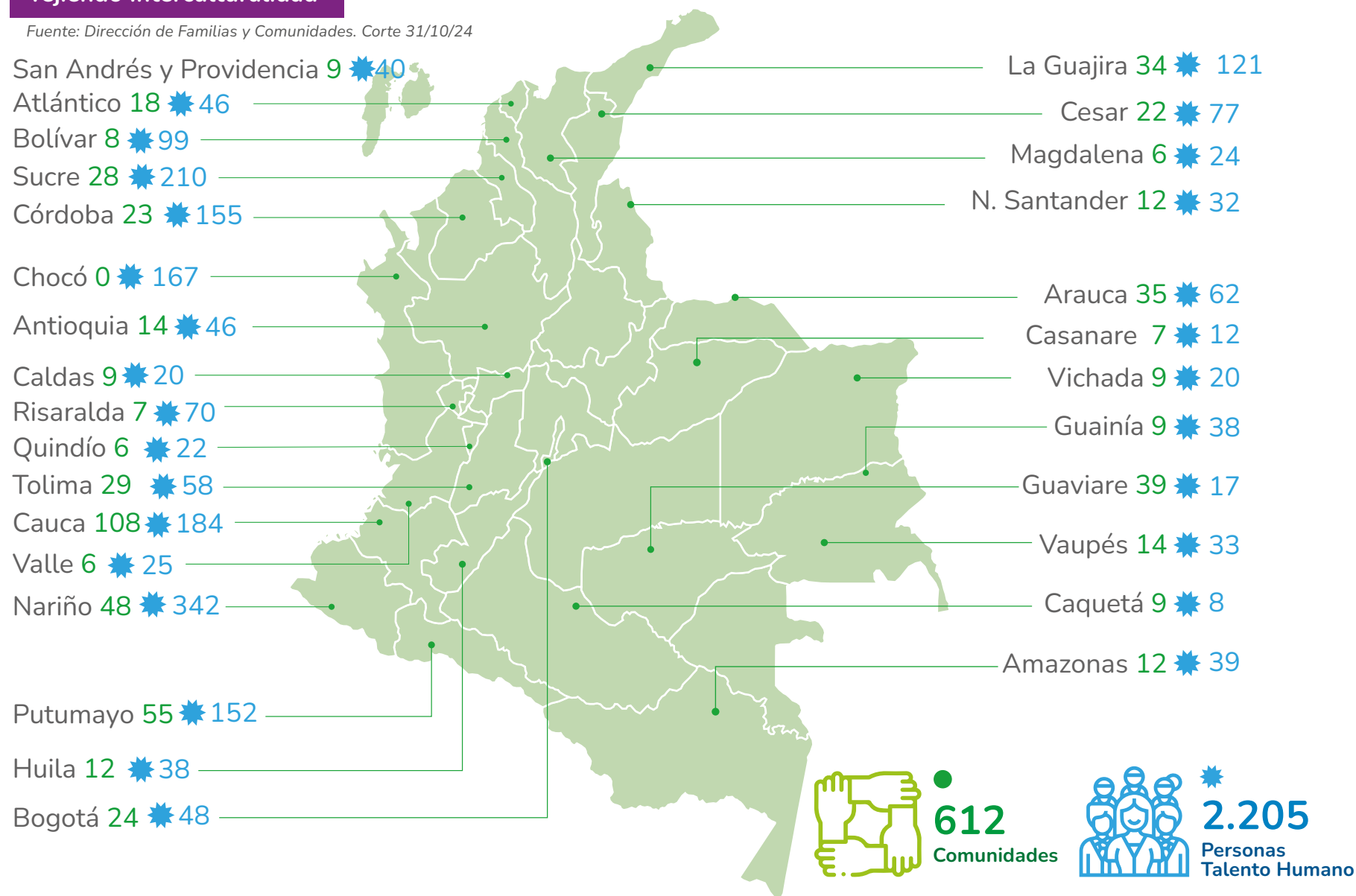


Tabla 7

Cantidad de propuestas por grupo étnico o campesino Tejiendo Interculturalidad

Fuente: Dirección de Familias y Comunidades. Corte 31/10/24



→ Afrocolombiano



→ Campesino



→ Comunidad Negra



→ Indígena



→ Palenquero



→ Raizal del Archipiélago de San Andrés, Providencia y Santa Catalina

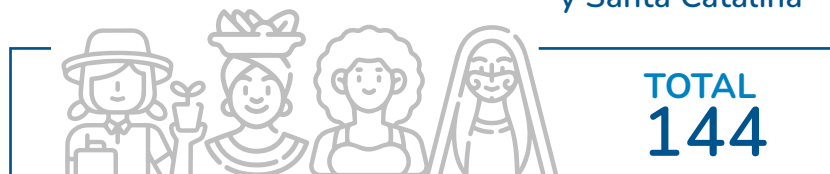


Tabla 8

Cantidad de personas por perfil Tejiendo Interculturalidad

Fuente: Dirección de Familias y Comunidades. Corte 31/10/24

2.205
Personas



402
Dinamizador/a

205
Profesional Psicología

171
Sistematizador/a

83
Profesional Artes

36
Profesional Nutrición

278
Sabedor/a

188
Profesional Pedagogía

156
Profesional Salud

69
Coordinador/a

22
Profesional Antropología

233
Varios

177
Profesional Agropecuario

141
Profesional Ciencias Sociales

40
Administrativo

4
Profesional Jurídico



Testimonio

María José Calvache Valencia y Leidy Rocío Torres Montaña

Hilo: Cuidado, salud, armonización y equilibrio.

“ Mi nombre es María José Calvache Valencia, soy la encargada del componente de Cuidado, salud, armonización y equilibrio. Desarrollamos actividades para recuperar, fortalecer y poner en uso los saberes sobre prácticas de salud, el empleo de la medicina tradicional, cultura alimentaria, armonización y entornos saludables en las diversas etapas de la vida. La comunidad se muestra receptiva y recibe a modo positivo todo este tipo de información. Cabe mencionar que este tipo de iniciativas son limitadas ya que el programa cuenta con unos cupos establecidos. No obstante, en las jornadas se ha dado atención general a toda la comunidad.

Soy Leidy Rocío Torres Montaña, estoy a cargo del hilo, Cuidado, salud, armonización y equilibrio, en el cual hemos recuperado y puesto en práctica los saberes ancestrales para el cuidado de la salud, armonía y equilibrio en nuestro territorio, brindando acompañamiento a sabedores culturales, para volver a nuestras azoteas y continuar con una alimentación saludable a base de productos de nuestra región. ”

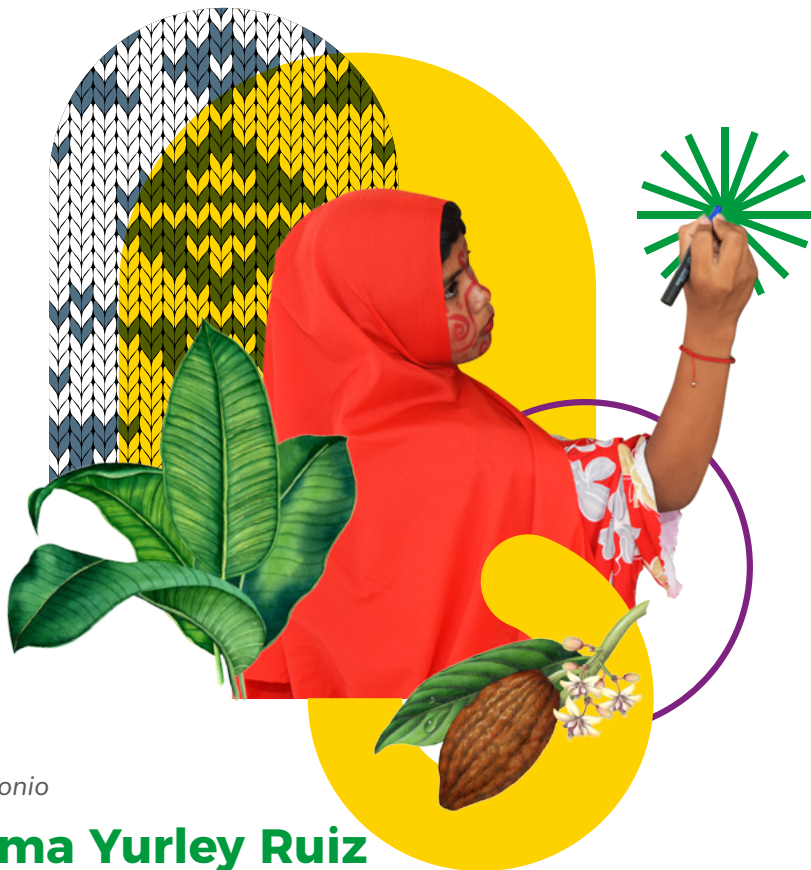
Testimonio

Karol Ruiz Silva y Darvin Ernesto Hurtado

Hilo: Justicia propia

“Hola somos Karol Ruiz Silva y Darvin Ernesto Hurtado, hemos estado a cargo del hilo Justicia propia donde hemos reestructurado mediante la creación de espacios de diálogo y mediación que involucran a líderes comunitarios y miembros de la comunidad. Este enfoque buscó resolver disputas de manera consensuada, priorizando la restauración de relaciones y el bienestar colectivo de las comunidades en lugar de castigos punitivos. Se implementó asambleas donde se discuten los problemas y se toman decisiones colectivas, permitiendo que las voces de todos los involucrados sean escuchadas. Además, se establecieron protocolos que integran conocimientos ancestrales con principios contemporáneos de justicia, promoviendo así un sistema más equitativo y adaptado a las realidades locales. Este hilo no solo fortaleció la cohesión social, también empoderó a las comunidades para gestionar sus propios conflictos de manera efectiva y sostenible.”





Testimonio

Zulma Yurley Ruiz

Hilo: Educación pertinente

“ Mi nombre es Zulma Yurley Ruiz y estoy a cargo del hilo “Educación pertinente”, en el cual hemos trabajado en la recuperación de los saberes propios de las comunidades del río Guajui, tales como la portería, la gestación, la ética y los valores, así como los mitos y leyendas. Además, se ha fortalecido el reconocimiento de los derechos humanos de los niños, niñas, y se han promovido las pautas de crianza segura y seguridad en el hogar. Ha sido un proceso muy enriquecedor, en el cual todos hemos aprendido a través del intercambio de saberes. ”

Testimonio

Deissy Rocío Bravo Perlaza y Jorge Luis Montaña Valencia

Hilo: Gobierno y territorio

“ En este espacio se desarrolló todo lo relacionado con la restauración del tejido social, apropiación y conocimiento de la ley 70 del 1993; también el empoderamiento de las mujeres negras capaces de ejercer cargos líderes en las comunidades, fue satisfactorio, ya que la participación de los beneficiarios fue activa logrando aprendizajes significativos reconociendo la importancia del territorio como eje fundamental del crecimiento social. ”

Gerardo Bazán Orobio

“ Mi nombre es Gerardo Bazán Orobio, estoy a cargo del Hilo Gobierno y territorio, el cual con las familias beneficiarias trabajamos el desarrollo de planes de gobierno, donde se capacitó a las familias beneficiarias al desarrollo de planes de Gobierno que reflejaran sus necesidades y prioridades. ”



“

Mi nombre es José Hercilio Montaña Sinisterra, estoy a cargo del hilo soberanía alimentaria, en este hilo se fortaleció la recuperación y el cuidado de las semillas Nativas donde se profundizó el valor que estas significan en el territorio porque estas vienen de generación en generación.

Testimonio

José Hercilio Montaña Sinisterra
Hilo: Soberanía alimentaria

”

Testimonio

Ana Milena Caicedo
Hilo: Soberanía alimentaria

“ Mi nombre es Ana Milena Caicedo, estoy a cargo del hilo de Sustentabilidad y Soberanía alimentaria, en el cual hemos trabajado pautas para el manejo integrado de plagas y enfermedades, con prácticas que no afecten el medio ambiente ni la salud; también se han dado pautas para la siembra escalonada y para formar un banco de semillas. Se enseñaron pautas para la cría y cuidado de gallinas y métodos para sacarle cría a las gallinas y que siempre cuenten con las especies y la producción de huevos de alto valor nutricional.”

Testimonio

Carlos Andrés Garabato Cuama

Hilo: Arte y memoria

“ Buenos días soy Carlos Andrés Garabato Cuama estoy a cargo del hilo de Arte y Memoria en este hilo se ha venido trabajando sobre los objetivos de las iniciativas de arte y memoria que incluyen:

- Contribuir a la consolidación de la paz y la memoria histórica.
- Promover la transformación de la sociedad.
- Generar diálogos reflexivos y provocadores.
- Dar cabida a diversas lecturas de la historia.
- Construir una visión colectiva del futuro.
- Fomentar la comprensión y la empatía.
- Restaurar la dignidad de las partes.
- Fortalecer la comunidad.
- Explorar la memoria colectiva y su importancia en la historia y cultura local.
- Analizar cómo diferentes formas de expresión artística reflejan la memoria colectiva de una comunidad. ”

“

El arte puede ser un recurso para expresar y explorar emociones y experiencias individuales, estimular la imaginación, y mejorar la capacidad de empatía.

”



Megria-



5.

Movilización, inclusión y diálogo social

Actividades para el fortalecimiento de lo familiar-comunitario y la generación de entornos cuidadores y protectores de los derechos de la niñez, la adolescencia y las familias.

Cita en Náhuatl • *Tlamokuitlauilistli ika matlapaleuili*

ika miyak tlasoltlaistli uan nekilistli timanausej totlaltipakti, totlakualistli uan nochi pajtli tlen techmaka chikauilistli, tlanauatijkayotl pah totlakualis uan toyolistli.

· Traducción Profesor Reynaldo Amador

Traducción • *Minga del cuidado*

Cuidaremos con amor y responsabilidad nuestros territorios, la tierra, alimentos y medicinas ancestrales que permitan la salud, la soberanía alimentaria y la existencia de los Pueblos.





Introducción

Desde la Dirección de Familias y Comunidades del ICBF generamos espacios de reconocimiento, participación y construcción con las familias y comunidades, mediante mingas, juntanzas, urambas, ollas comunitarias para fortalecer el tejido social y las capacidades en el territorio, con un enfoque participativo y solidario, reconociendo las voces y los saberes de los pueblos como motores de procesos corresponsables en el cuidado de la generación para la vida y la paz.

Diálogos para la implementación de la modalidad “Tejiendo Interculturalidad”.

En el marco de “Tejiendo Interculturalidad” se desarrollaron diálogos orientados a garantizar la participación activa de las comunidades en la construcción de propuestas para el fortalecimiento familiar y comunitario a implementar en la modalidad. Estos espacios promovieron el reconocimiento de las comunidades como actores clave en la construcción de estrategias interculturales.



19

Espacios diálogo
Tejiendo Interculturalidad



1.919

Participantes



\$ 258.493.676

De inversión

Comunidades - organizaciones:

- Organización de Resguardos Indígenas del Pueblo Awá del Pacífico (ORIPAP)
- Comunidad corregimiento El Jabo - Consejo Comunitario Juan Manuel Churio
- Comunidades campesinas del Catabumbo - Fundación Mujer Popular del Nororiente Colombiano

- Asociación de Autoridades Tradicionales del Pueblo Bari Ñatubaiyibari
- Nuevo Cabildo del Resguardo Catalaura Karikachaboq
- Comunidad Emberá Dobidá - UPI La Florida
- Comunidades negras, afro, raizales y palenqueras Bogotá
- Autoridades tradicionales del Pueblo Jiw del resguardo indígena Naxael Lajt
- Comisión Nacional de Diálogo Pueblo Rrom
- Comunidad Emberá Katío y Dobidá - UPI La Rioja
- Resguardo Indígena Emberá Chamí - Karabidru
- Asociación de Autoridades Tradicionales y Cabildos u'wa - ASOU'WA
- Asociación de Servicios e Intercambios a Campesino e Indígenas
- Asociación de Autoridades Regionales del Consejo Regional Indígena del Huila - CRIHU
- Asociación Campesinos Unidos por Togüi y sus Comunidades - Ascamutoco
- Consejo Regional Indígena del Medio Amazonas
- Consejo Comunitario del Archipiélago de San Bernardo
- Resguardo Indígena el Volao
- Consejo Comunitario de Tierra Bomba

Conversaciones mayores: Diálogos interculturales para la armonización de sistemas de cuidado y protección con pueblos y comunidades campesinas y étnicas.

Se promovieron espacios de diálogo intercultural para integrar y armonizar saberes ancestrales con enfoques institucionales en torno al cuidado y la protección de niñas, niños y adolescentes (NNAs). Actividades como la Minga del Cuidado, la Uramba palenquera, los Círculos de la palabra para el cuidado de la niñez wayuu en La Guajira y las Conversaciones Mayores (Encuentro de Sabias, sabios y guardias), fortalecieron la transmisión de conocimientos tradicionales y la construcción conjunta de estrategias protectoras.



4
Diálogos interculturales



500
Participantes



\$ 607.445.993
De inversión



► Minga del cuidado



34

Pueblos y comunidades campesinas

La Declaración por el Cuidado, construida durante la Minga, se está consolidando como un símbolo de compromiso personal, comunitario y social hacia la protección y el cuidado integral de las niñas y las familias. Su adopción refleja una convergencia de voluntades orientadas a construir entornos protectores. A continuación, destacamos el último párrafo como una invitación.

Minga de pensamiento para el cuidado, el cuidado y la armonización con los niños y las niñas:

“Seremos guardias y custodios de la vida, la mujer, los jóvenes, la lengua, la sexualidad, la familia, la memoria, como legados para la pervivencia y la autonomía.

¡Fuera del territorio y de la comunidad toda forma de maltrato, violencia, abuso, abandono y desarmonización con los niños y niñas!

¡Que vivan cuidados con amor los niños y las niñas, semillas preciosas del pasado, presente y futuro de nuestros pueblos y comunidades!”

► Uramba palenquera



Pueblo palenquero, comunidades afro e indígenas del Caribe, Pacífico, Cauca, Putumayo, San Andrés y otras regiones.

Compromiso para prevenir todo tipo de violencias y eliminar la discriminación racial contra las personas y comunidades negras, afrocolombianas, raizales y palenqueras

Me comprometo a prevenir todo tipo de violencias y eliminar la discriminación racial que maltrata, segrega y rechaza a las personas y comunidades negras, afrocolombianas, raizales y palenqueras.

Este acuerdo representa el compromiso de exaltar, resignificar y preservar el legado de la ancestralidad afro en la población colombiana, así como proteger a las niñas y los niños de las comunidades afrodescendientes, de manera que su valía contribuya en la refrendación del pacto de convivencia y la construcción de paz desde los diferentes escenarios cotidianos, políticos y culturales transformadores de realidades sociales.

Comunidades - organizaciones:

- Centro de Desarrollo Infantil (CDI)
- Kon Kuturu I Gongoroko Ri Palenge
- Niños con Amor y Amistad de Palenque

► Conversaciones mayores por los niños, niñas, adolescentes y familias

Sabias y sabios ancestrales
Guardias cimarronas, raizales, campesinas e indígenas

“ Durante estos tres días hablamos sobre cómo las comunidades debemos volver al origen, replantear muchos pensamiento escuchando toda la tradición oral, la espiritualidad, los valores comunitarios, como la complementariedad, en vez de la competencia la reciprocidad, que es la responsabilidad que tenemos desde niños, desde jóvenes, de adultos, de mayores, desde sabedores para ser garantes del buen cuidado que debemos tener con nuestros niños y adolescentes. ”

► Círculos de la palabra para el cuidado de la niñez wayuu en La Guajira

En articulación con la Fundación Caminos de Identidad (FUCAI).

•  **72**
Participantes

- Autoridad tradicional Manuare
- Integrantes de 16 Unidades Ejecutoras Manaure, Maicao, Riohacha y Uribia.

Compartir experiencias sobre cuidado, vigilancia nutricional y fortalecimiento comunitario, en el marco de la implementación de la Guía de Atención Integral para el pueblo wayuu.



Apoyo y fortalecimiento de procesos de organización comunitaria para el cuidado

Se apoyaron procesos comunitarios orientados a la creación de entornos protectores para los NNAs, promoviendo la organización de espacios de diálogo, aprendizaje y coaprendizaje. Estas acciones incrementaron las capacidades comunitarias para implementar soluciones sostenibles y participativas que favorecen el bienestar de las familias y comunidades.



4

Espacios de fortalecimiento



965

Personas



\$ 21.600.000

De inversión

Comunidades – organizaciones:

- Comunidades barrios Potrero Grande y Omar Torrijó (Cali) - Movimiento Afrocolombiano Socioambientalista (Macoas)
- Consejo Comunitario Mayor de Casimiro
- Encuentro hombres - Padres de la comunidad emberá

Encuentros regionales del cuidado: La alegría de encontrarnos para cuidar cuidando

Estos encuentros representan el inicio de una conversación nacional sobre la centralidad del cuidado en los ámbitos familiar y comunitario, y sobre cómo este cuidado puede ser entendido como un paradigma, una ética y una forma de relacionamiento en las familias, las comunidades y el país.

Se trata de iniciar la fundamentación de los nodos y redes del cuidado como expresión familiar, local y territorial de los sistemas de cuidado.



5

Encuentros



204

Personas



Antioquia, Arauca,
Bogotá, Chocó y
Norte de Santander



Actividades permanentes de intercambio y sensibilización solidaria para impulsar soberanías alimentarias en la Sede Nacional del ICBF.

Se llevaron a cabo acciones que permitieron la participación de comunidades y pueblos en la Sede de la Dirección General del ICBF, fomentando espacios solidarios de intercambio y comercio. Estas actividades incluyeron la promoción de la **Huerta demostrativa** y el **Mercado campesino**, fortaleciendo el diálogo sobre soberanías alimentarias y cuidado del medio ambiente. Funcionarios y visitantes se integraron en estas dinámicas, generando aprendizajes compartidos sobre alimentación sostenible y el cuidado mutuo.

Estas acciones reflejan el compromiso de la Dirección de Familias y Comunidades con la construcción de un tejido social fuerte y resiliente, donde la participación activa de las comunidades y la armonización de saberes son fundamentales. A través del diálogo, la inclusión y la movilización social, se avanza en la consolidación de entornos protectores que garanticen el desarrollo integral de los NNAs y el bienestar de las familias.



6.

Seguimos tejiendo



Cerramos este boletín-memoria con la certeza de que cada paso dado ha fortalecido a las familias y comunidades a las que logramos llegar, en sus capacidades, vínculos y potencial transformador.

Nuestro compromiso ha sido total: construir un tejido social más solidario, democrático e inclusivo, donde cada familia encuentre las herramientas y el acompañamiento necesarios para liderar su propio camino. Hemos avanzado en la promoción de espacios de diálogo, participación y equidad que refuerzan la democracia desde sus bases, y sabemos que este es solo el inicio de un camino lleno de retos y oportunidades.

Vamos por más, porque las necesidades y los sueños de las familias nos inspiran a seguir trabajando con dedicación y esperanza. Con cada esfuerzo,

reafirmamos nuestra apuesta por familias y comunidades más fuertes, reconocidas y cohesionadas, donde la diversidad se celebre y los derechos se garanticen.

Este cierre no es un punto final, sino una pausa momentánea para contarnos y compartir lo realizado. Es un nuevo comienzo, una invitación a continuar construyendo, aprendiendo y creciendo juntos hacia un futuro más justo y solidario.





Retos, Caminos y Realizaciones

Tejiendo Futuros, Familias y Comunidades

Dirección de Familias y Comunidades
2024



LÍNEA DE
ATENCIÓN A
NIÑOS, NIÑAS
Y ADOLESCENTES.
PROTECCIÓN · EMERGENCIA · ORIENTACIÓN

Línea gratuita nacional ICBF:
01 8000 91 80 80
www.icbf.gov.co

